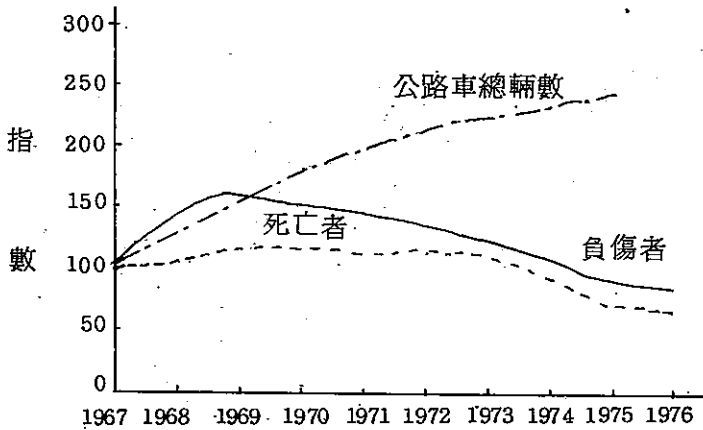


圖 1—20

日本公路車輛數及車禍傷亡人數指數趨勢圖

(1967年~1976年)



說明：1. 資料來源：日本警察廳之統計及運輸省「陸運統計要覽」之統計。

2. 指數以1967年為100。

再以各主要國家之車禍死亡率參考之，一九七〇年每十萬人口中車禍死亡率最高者為西德之三一·六。我國若以人口比較，一九七〇年每十萬人口率車禍死亡率為一一·七一，較各主要國家死亡率低。惟我國最近車禍死亡人數不斷增加，其他國家如日本則反有減少現象，因此一九七五年我國車禍死亡率提高為一六·九。日本則由一九七〇年之二〇·九降為一二·八，英國亦由一四·一降為一一·七，各較我國為低。

又各國汽車普及率甚高，尤以英國大致每二人即有一部汽車，其他主要國家亦三、四人即有一部車，因此其車輛數較我國為多。若以車輛數計算死亡率，則我國一九七〇年每萬輛公路車死亡率為二〇·九，遠較各主要國家為高。最近雖逐年降低，但仍較各國為高。茲將各主要國家車輛死亡人數，每十萬人口死亡率及每萬輛車死亡率等列如表一—九四，並將每十萬人口車禍死

上圖圖表之(圖一—二二)亦供參考。

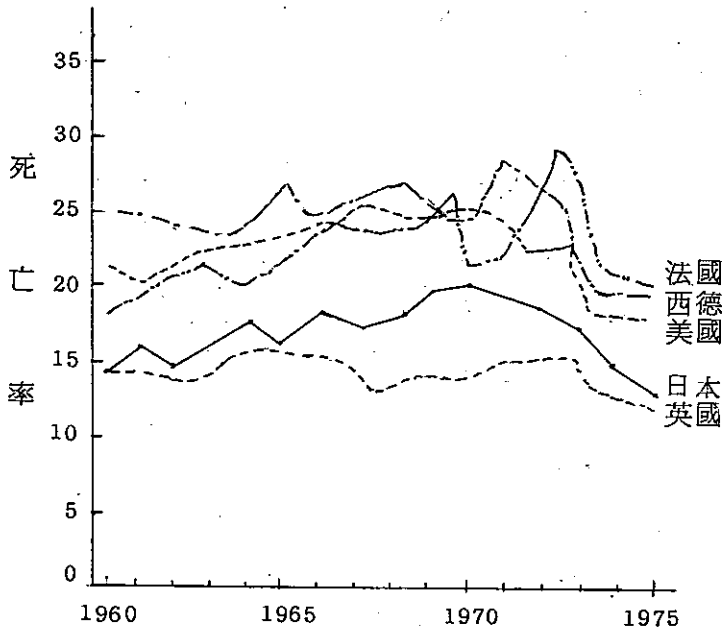
表 1—94 各主要國家車禍死亡率之比較

(1960年, 1970年, 1974年, 1975年)

國 名	死 亡 者 數			死 亡 率 (人口每10萬人之比率)			死 亡 率 (公路車每1萬台之比率)			汽 車 普 及 率 (每 台 車 之 人 數)		
	1960年	1970年	1975年	1960年	1970年	1975年	1960年	1970年	1974年	1960年	1970年	1974年
美 國	38,137	54,633	46,550	21.2	26.7	21.8	5.2	5.1	3.6	2.4	1.9	1.7
英 國	7,319	7,623	6,366	14.4	14.1	11.7	10.4	5.7	4.4	7.3	4.0	3.5
西 德	13,961	19,143	14,870	25.2	31.6	24.0	27.6	13.2	8.1	10.9	4.2	3.5
法 國	8,163	11,936	13,170	17.9	23.5	24.9	11.4	7.5	7.2	6.4	3.2	2.8
日 本	13,429	21,535	14,206	14.4	20.9	12.8	73.0	12.3	5.9	50.7	5.9	4.2
中 華 民 國		1,709	2,710		11.71	16.9		20.9	14.5			

說明：1 資料來源：外國車禍死亡人數及死亡率根據 Demographic Yearbook (1969年~1975年版) 但 1975年美國資料, 1974年1975年英國、法國及西德資料根據歐洲國聯經濟委員會之資料。日本資料根據厚生省之資料。

圖 1—21 英、美、西德、法國、日本等每 10 萬人口車禍死亡率趨勢圖 (1960年~1975年)



說明：資料來源與表 1—94 同。

#### 四肇事地點

以警察局統計之交通事件一、一六八三件，依道路類別分析其肇事地點，則以縣鄉道路發生車禍者最多，計三、三九一件，佔百分之二九·〇三。其次為市區道路，計三、〇六八件，佔百分之二六·二五。其他道路計二、四一六件，佔百分之二〇·六六。餘者除縱貫公路發生二、〇九〇件，佔百分之二一·八九，為數較多外，其他公路上發生者較少。

再以道路特性分析其肇事地點，則半數以上都在道路上發生，計六一一一件，佔百分之五二·三一。交岔路上發生者計三、五七四件，佔百分之三〇·五九。彎曲路及其附近發生者計一、〇六二件，佔百分之九·

犯罪狀況及其分析

表 1-95

臺灣地區道路交通事故之發生地點及道路類別分佈統計

66年1-12月份

地 區	發生地 (或道路)	道 路 特 性										道 路 類 別																
		性					場					類					別											
		行車道附近	雙道	橋	坡	巷	直	其	交	行	交	環	平	捷	花	中	高	麥	中	縣	市	其						
總計	11,693	30	34	15	316	1,062	209	62	6,111	68	1,899	127	1,580	3,574	34	20	151	2,090	119	69	260	61	8	211	9,991	3,068	2,416	
台北市	16,340	37	36	35	477	1,753	307	50	6,518	77	2,493	147	2,056	4,696	39	8	207	2,292	181	114	378	139	8	317	4,821	3,790	3,360	
基隆市	1,400	9	8	4	27	18	5	10	422	6	674	87	117	878	8													
新竹市	159	1	2	2	4	4	1	7	27	1	27	1	7	45	1													
桃園縣	131	2	1	1	4	7	1	5	63	1	31	5	19	45	1													
苗栗縣	126	1	1	1	1	2	2	8	67	1	40	8	15	51	1													
台中縣	237	1	1	1	4	4	2	86	5	98	1	30	127	3														
台南縣	525	5	4	1	28	7	24	9	239	9	48	6	77	131	1													
高雄縣	817	4	1	1	19	7	58	12	1	474	2	70	2	130	202	2												
屏東縣	509	1	1	1	19	17	3	276	2	2	38	2	73	113	2													
花蓮縣	715	2	2	2	27	127	36	338	4	68	82	150	1	7	263													
台東縣	1,416	5	5	3	34	116	32	822	14	144	8	217	369	4	3	21	399	92										
澎湖縣	376	1	1	1	10	50	16	2	189	3	38	1	134	69	2													
金門縣	1,019	2	4		33	68	9	7	637	4	101	2	110	200	3													
馬祖鄉	692	1	1		25	50	6	1	387	1	59	4	89	180	2													
總計	1,058	1	2	2	13	97	10	4	617	2	141	1	160	302	2													
基隆市	600	1	1	1	13	55	9	4	384	3	64	60	69	133	1													
新竹市	337	1	1	1	22	42	5	1	325	3	60	72	72	121	2													
桃園縣	600	1	1	1	13	55	9	4	384	3	64	60	69	133	1													
苗栗縣	337	1	1	1	22	42	5	1	325	3	60	72	72	121	2													
台中縣	525	5	4	1	28	7	24	9	239	9	48	6	77	131	1													
台南縣	817	4	1	1	19	7	58	12	1	474	2	70	2	130	202	2												
高雄縣	509	1	1	1	19	17	3	276	2	2	38	2	73	113	2													
花蓮縣	715	2	2	2	27	127	36	338	4	68	82	150	1	7	263													
台東縣	1,416	5	5	3	34	116	32	822	14	144	8	217	369	4	3	21	399	92										
澎湖縣	376	1	1	1	10	50	16	2	189	3	38	1	134	69	2													
金門縣	1,019	2	4		33	68	9	7	637	4	101	2	110	200	3													
馬祖鄉	692	1	1		25	50	6	1	387	1	59	4	89	180	2													
總計	11,693	30	34	15	316	1,062	209	62	6,111	68	1,899	127	1,580	3,574	34	20	151	2,090	119	69	260	61	8	211	9,991	3,068	2,416	
總計	169,013	0.28	0.29	0.13	2.70	9.09	1.79	0.33	52.31	0.56	16.17	1.09	18.38	50.59	0.24	0.17	1.29	17.89	1.02	0.59	2.14	0.53	0.09	1.50	29.03	28.23	20.68	
台北市	3,312	10	11	2	124	423	83	27	1,719	27	857	29	390	780	6	13	87	636	42	20	55	23	7	45	903	808	753	
基隆市	16,340	37	36	35	477	1,753	307	50	6,518	77	2,493	147	2,056	4,696	39	8	207	2,292	181	114	378	139	8	317	4,821	3,790	3,360	
新竹市	1,400	9	8	4	27	18	5	10	422	6	674	87	117	878	8													
桃園縣	159	1	2	2	4	4	1	7	27	1	27	1	7	45	1													
苗栗縣	131	2	1	1	4	7	1	5	63	1	31	5	19	45	1													
台中縣	237	1	1	1	1	2	2	86	5	98	1	30	127	3														
台南縣	525	5	4	1	28	7	24	9	239	9	48	6	77	131	1													
高雄縣	817	4	1	1	19	7	58	12	1	474	2	70	2	130	202	2												
屏東縣	509	1	1	1	19	17	3	276	2	2	38	2	73	113	2													
花蓮縣	715	2	2	2	27	127	36	338	4	68	82	150	1	7	263													
台東縣	1,416	5	5	3	34	116	32	822	14	144	8	217	369	4	3	21	399	92										
澎湖縣	376	1	1	1	10	50	16	2	189	3	38	1	134	69	2													
金門縣	1,019	2	4		33	68	9	7	637	4	101	2	110	200	3													
馬祖鄉	692	1	1		25	50	6	1	387	1	59	4	89	180	2													
總計	1,058	1	2	2	13	97	10	4	617	2	141	1	160	302	2													
基隆市	600	1	1	1	13	55	9	4	384	3	64	60	69	133	1													
新竹市	337	1	1	1	22	42	5	1	325	3	60	72	72	121	2													
桃園縣	600	1	1	1	13	55	9	4	384	3	64	60	69	133	1													
苗栗縣	337	1	1	1	22	42	5	1	325	3	60	72	72	121	2													
台中縣	525	5	4	1	28	7	24	9	239	9	48	6	77	131	1													
台南縣	817	4	1	1	19	7	58	12	1	474	2	70	2	130	202	2												
高雄縣	509	1	1	1	19	17	3	276	2	2	38	2	73	113	2													
花蓮縣	715	2	2	2	27	127	36	338	4	68	82	150	1	7	263													
台東縣	1,416	5	5	3	34	116	32	822	14	144	8	217	369	4	3	21	399	92										
澎湖縣	376	1	1	1	10	50	16	2	189	3	38	1	134	69	2													
金門縣	1,019	2	4		33	68	9	7	637	4	101	2	110	200	3													
馬祖鄉	692	1	1		25	50	6	1	387	1	59	4	89	180	2													
總計	1,058	1	2	2	13	97	10	4	617	2	141	1	160	302	2													
基隆市	600	1	1	1	13	55	9	4	384	3	64	60	69	133	1													
新竹市	337	1	1	1	22	42																						

○九。此外除橋樑處、坡路、平交道等依次各發生三一六件，二〇九件，及一五一件，比率在百分之二至三之間外，其他地點發生者爲數均少。茲以各縣市依道路特性及道路類別將車禍件數列表一—九五，請參考之。

#### (五) 撞車對象

同以警察局統計之車禍一一、六八三件分析撞車對象，則以公路車輛最多，計七、九三五件，佔百分之六七·九二。撞車時之狀態以左轉或向左變更行向時相撞者最多，佔車禍總數百分之一九·三七。追撞者次之，佔百分之一一·六六。交會時對撞者再次之，佔百分之九·〇八。交會時擦撞者再次之，佔百分之七·七二。

肇事車撞及行人者計二、四三六件，佔百分之二〇·八五。肇事時之狀態，以行人在無穿越道之處橫越道路中撞及者最多，佔百分之六·八九。同向通行中被撞及者次之，佔百分之三·四一。在交岔路附近通行中被撞者再次之，佔百分之三·一二。

至於車輛本身摔倒翻車或撞及路樹或電桿者，共一、一六〇件，佔百分之九·九三，其中本身翻車者佔百分之三·〇六，撞及他物或停車中之車輛者共佔百分之六·八七。

在平交上上發生車禍者計一五二件，佔百分之一·三〇，爲數較小。表一—九六之一、九六之二爲撞車對象依其撞車時之狀態及地點分別詳細列表者，請參照之。

#### (六) 肇事原因

根據警察局之統計，一一、六八三件車禍中因汽（機）車駕駛人之過失致發生車禍者，計一一、四四〇件，佔百分之九七·九二。機件故障至肇事者計一五四件，佔百分之一·三二。慢車過失爲因者，計三六件，佔百分之〇·三一。行人（或乘客）之過失者計四八件，佔百分之〇·四一。交通管制有缺陷致肇事者計二件，



臺灣地區道路交通事故類型與其發生地點關係分析統計表(續)

66年1-12月份

發生地點	車故類型										其他											
	(三) 汽 車					(四) 平 交 道																
	小	撞 擊 障 礙 物	撞 擊 樹 或 電 桿	撞 擊 建 築 物	衝 出 道 路 外 (含 路 外 翻 車)	路 上 翻 車 或 掉 倒	其 他	通 車 設 施	撞 擊 車 中 之 重 輛	撞 擊 障 礙 物		撞 擊 樹 或 電 桿	撞 擊 建 築 物	衝 出 道 路 外 (含 路 外 翻 車)	路 上 翻 車 或 掉 倒							
總計	1,160	357	196	65	261	103	100	43	44	152	130	0.08	10'	133	1.14	0.02	3	1	0.01	0.04	5	
件數	9,93	3,05	1,68	0.56	2,23	0.88	0.86	0.29	0.38	1.30	0.88	0.08	10'	133	1.14	0.02	3	1	0.01	0.04	5	
百分比	643	171	146	37	156	59	43	11	30	88	50	8	8	77	77	1	1	1	1	2	2	
死亡人數	1,859	418	457	96	410	89	102	59	33	206	206	5	5	191	191	2	2	2	2	8	8	
受 傷 人 數																						
行人穿過道上	1						1															
穿過道附近	2	1						1														
陸 陸	70	20	12	10	6	10	1	8	3													
橋 梁	245	70	84	13	60	7	5	1	5													
彎(曲)路及附近	49	26	14	3	4	2	2															
坡 路	4	2	1	27	153	78	75	14	31	2												
巷 弄	692	206	68	1	2	1	1															
直 路	10	3		1	2	2	1															
其 他	35	4	2	2	15	2	5	4	1													
交岔路口內																						
交岔路口附近	90	26	12	9	21	1	12	6	4													
行人穿過道上																						
交岔路口附近	125	29	14	1	36	3	17	10	5													
圓 環																						
平 道	2		1			1																
交 道	185	36	11	11	53	14	38	15	7	150	10	10	132	3								
市 區	214	59	35	19	52	18	21	2	8	19	3	3	15'	3								
街 道	761	262	150	35	156	71	41	17	29	32	4	4	25	3								
非 街 道																						

佔百分之〇・〇二，餘三件即百分之〇・〇二係突發事變或其他意外致肇事者。可知絕大多數車禍起因於駕駛人之疏忽。

再就駕駛人過失中分析其原因，則以駕駛不當佔百分之八八・八六；違反管制佔百分之三・五八；燈光不當佔百分之〇・四四；裝載不當佔百分之〇・一八；違規停車妨害他車或拋錨未採完全措施等其他過失佔百分之二・〇七；違規逃逸佔百分之二・一五等。

駕駛不當中較多之過失爲未依規定減速慢行、超速行車失却控制，未保持行車安全距離、躲避失當、違規超車、未靠右行駛、未依規定讓車及酒後未能控制行車等，以上原因大多數與行車速度有關，駕駛人如能嚴守其行車速度及注意駕駛方法，大多數車禍仍可避免，表一—一九七(1)(2)(3)(4)係以各種車輛之肇事原因分別列表者請參考之。

#### (七)肇事時間

以一一、六八三件分析其肇事時間，則自凌晨零時至二十四時之間每小時均有車禍發生。車禍最多之時間爲十八時至二十一時之間，每一小時各發生七百餘件，二十一時至二十二時略減爲六九九件，至二十三時復減爲五三二件。二十三時以後每小時遞減之。二時與三時之間爲車禍最少之時間，計七九件。三時至五時之間亦爲車禍較少之時間，每小時未足百件。五時以後再逐漸增多，惟七時至八時較多，計六九一件。八時至十三時及十三時至十七時則每小時各五百餘件及六百餘件。概言之，凌晨時車禍較少，下午及晚間車禍較多。表一—一九八係依各種車輛計算其每一時間內之車禍件數，請參照之。

再以肇事時間分析其被害人職業，則工人以十七時至二十二時之間車禍傷亡者最多，尤以二十一時至二十



表1-97(1)

臺灣地區道路交通事故發生原因與肇事車種分析統計表

66年1-12月份

事故原因	總計	失 過 人 當																								
		(1)																								
		小	逆規超	插入行列不當	爭(搶)道行駛	錯行路線	未靠右行駛	因疏忽或行車不穩	未依規定讓車	前未採取安全措施	右轉未依規定	左轉未依規定	迴轉未依規定	倒車未依規定	未控制安全速度	超速行駛	未安保持距行駛	未安持間距行駛	擅自改變(未)安	他時(未)安	駕駛失當	緊要失當	隨後未能控制行車	駕駛未能控制行車	其他方法(措施)	
駕駛人	11,638	650	19	56	272	672	84	504	139	117	453	78	73	2,041	889	642	324	56	79	366	734	499	69	1,626	1,626	
乘客	100.0																									
百分比(%)	3,312	4,71	0.16	0.38	2.33	5.76	0.30	4.31	1.19	1.00	3.88	0.67	0.62	17.47	7.61	5.50	2.27	0.56	0.83	3.39	5.28	4.18	0.59	1,526	1,526	
收	3,219	2,853	154	5	12	111	158	26	54	37	64	8	39	830	306	100	82	17	46	132	221	182	42	508	508	
收	16,340	15,895	4,595	947	40	86	438	1,124	140	10	733	222	146	632	107	37	2,809	1,263	882	451	53	641	1,054	658	1,791	1,895
收	171	157	144	4	4	11	3	11	1	9	2	2	7	16	8	6	3	3	11	3	9	9	9	27	27	
收	177	113	107	11	11	3	3	3	3	3	3	3	2	16	8	6	3	1	11	6	2	7	9	9	27	27
收	169	166	143	6	6	10	4	10	3	3	6	6	1	25	7	4	7	1	9	6	10	10	3	3	3	3
收	118	111	106	9	9	4	4	4	4	4	4	4	2	18	8	12	7	1	9	6	10	10	4	4	4	4
收	32	30	29	2	2	2	1	1	1	1	1	1	1	7	2	2	2	1	1	2	2	2	2	2	2	2
收	97	895	813	39	3	27	42	77	14	7	49	21	3	151	71	25	16	13	4	19	33	20	12	149	149	
收	917	928	903	51	3	50	60	69	13	15	56	14	8	165	78	40	29	3	10	31	63	33	12	137	137	
收	1,010	998	959	81	3	15	34	36	23	21	48	2	22	298	95	108	66	20	10	49	118	9	11	212	212	
收	1,548	1,492	1,369	92	1	7	4	3	4	2	1	1	2	14	3	10	6	1	2	2	8	2	8	9	9	
收	103	99	83	7	7	2	2	1	1	1	1	1	1	7	4	3	3	1	2	2	2	2	2	2	2	
收	36	33	29	4	4	2	2	2	2	2	2	2	2	7	2	2	2	1	1	1	1	1	1	1	1	
收	300	349	330	17	1	2	5	18	6	10	18	2	5	72	25	24	20	5	6	10	19	4	3	42	42	
收	63	62	57	7	7	2	2	2	2	2	2	2	2	11	1	3	3	1	1	4	6	3	8	8	8	
收	801	774	701	38	1	4	25	55	15	12	42	13	16	124	44	40	16	4	10	27	51	13	7	105	105	
收	12	12	10	1	1	1	1	1	1	1	1	1	1	1	1	1	1	1	1	2	2	1	1	3	3	
收	61	58	48	2	2	4	4	4	4	4	4	4	3	3	3	3	3	1	1	3	3	4	4	4	4	
收	33	32	22	11	11	11	11	11	11	11	11	11	11	11	11	11	11	11	11	11	11	11	11	11	11	
收	5,472	5,427	4,955	238	7	19	131	344	43	224	40	34	176	12	1	1,024	529	338	132	6	8	201	359	374	734	
收	173	172	160	5	5	6	13	13	8	2	3	3	2	26	3	6	4	4	1	10	9	6	6	6	6	
收	157	156	140	5	5	7	7	7	5	2	13	5	2	25	6	7	4	2	4	6	6	6	6	6	6	
收	161	146	121	5	5	1	1	1	1	1	13	1	3	14	4	2	2	1	1	13	8	1	1	1	1	
收	13	12	6	1	1	1	1	1	1	1	1	1	1	1	1	1	1	1	1	2	2	2	2	2	2	
收	77	77	1	1	1	1	1	1	1	1	1	1	1	1	1	1	1	1	1	1	1	1	1	1	1	

第一編 犯罪之趨勢



表1~97(3)

臺灣地區道路交通事故發生原因與肇事車輛分析統計表(續二)

69年1~12月份

肇事原因	(二) 機件				(三) 故										通車										其他	
	合計	煞車失靈	方向操縱	系統故障	車輪爆裂	輪胎爆裂	其他機件故障	之機件故障	其他機件故障	爭道行駛	搶行路線	未靠右行駛	橫越車道	疏忽注意	違反標誌、標線、禁制、反鎖、講話	越(側)道	搶平交道	轉彎不當	夜行不燃光	駛離不當	失去控制	酒後行駛	失去控制	機件故障	肇事致故	其他疏忽
合計	154	94	18	0.15	29	0.26	13	0.11	0.31	0.02	3	7	0.06	3	0.02	0.02	2	8	0.07	1	0.01	2	0.02	0.01	1	9
件數	132	80	44	0.44	11	0.12	3	0.03	8	1	2	2	1	1	0.02	0.02	1	1	1	1	1	2	1	1	2	9
百分比	70	52	27	15	8	8	9	11	5	3	7	4	4	2	2	2	2	10	7	1	1	2	1	1	2	9
死亡人數	363	228	29	0.08	51	0.14	55	0.15	39	3	7	7	4	4	2	2	2	10	1	1	2	2	1	1	2	9
受傷人數	228	148	29	0.13	51	0.22	55	0.24	39	3	7	7	4	4	2	2	2	10	1	1	2	2	1	1	2	9
公共局客運車	2	2	1	0.05			1	0.03	2		1							1	0.03							2
民營客運車	5	4	4	0.12			1	0.03	4		1							1	0.03							2
遊覽車	6	5	5	0.13																						2
自用大客車	9	4	4	0.11			1	0.03	5	2	1							1	0.03							2
自用小客車	6	2	2	0.03			2	0.06	1	2	1															1
自用大貨車	43	29	7	0.07	5	0.12	2	0.05	8	2	2															2
自用大貨車	4	3	3	0.08	1	0.03	2	0.06	1	2	1															1
自用大貨車	1	1	1	0.03			1	0.03	1																	1
自用大貨車	8	5	1	0.03			1	0.03	1																	1
自用大貨車	1	1	1	0.03					2																	1
自用大貨車	22	8	2	0.04	12	0.27			2		1															1
自用大貨車	2	2																								1
自用大貨車	1	1	1	0.03																						1
自用大貨車	13	5	1	0.04	3	0.07	5	0.14	12	1	1	3														2
自用大貨車	11	10	3	0.08	1	0.03	1	0.03	1																	1
自用大貨車	15	11	3	0.07			1	0.03	1																	1
自用大貨車	1	1	1	0.03																						1



臺灣地區道路交通肇事致傷車種與事故發生時間關係分析統計

66年1~12月份

車種 事故時間	總件數	百分比 (%)	發生時間																						
			0-1	1-2	2-3	3-4	4-5	5-6	6-7	7-8	8-9	9-10	10-11	11-12											
總計	11,688	100.00	576	171	117	169	118	32	917	994	16	1,588	103	35	63	801	12	61	93	5,472	173	177	161	13	77
營業大貨車	1,688	14.45	171	117	169	118	32	917	994	16	1,588	103	35	63	801	12	61	93	5,472	173	177	161	13	77	77
公共汽車	576	4.93	171	117	169	118	32	917	994	16	1,588	103	35	63	801	12	61	93	5,472	173	177	161	13	77	77
公路局客車	171	1.46	171	117	169	118	32	917	994	16	1,588	103	35	63	801	12	61	93	5,472	173	177	161	13	77	77
民營客運車	117	1.00	171	117	169	118	32	917	994	16	1,588	103	35	63	801	12	61	93	5,472	173	177	161	13	77	77
遊覽車	118	1.01	171	117	169	118	32	917	994	16	1,588	103	35	63	801	12	61	93	5,472	173	177	161	13	77	77
自用大客車	32	0.27	171	117	169	118	32	917	994	16	1,588	103	35	63	801	12	61	93	5,472	173	177	161	13	77	77
營業小客車	917	7.85	171	117	169	118	32	917	994	16	1,588	103	35	63	801	12	61	93	5,472	173	177	161	13	77	77
自用小客車	994	8.51	171	117	169	118	32	917	994	16	1,588	103	35	63	801	12	61	93	5,472	173	177	161	13	77	77
便、氣、齒字車	16	0.14	171	117	169	118	32	917	994	16	1,588	103	35	63	801	12	61	93	5,472	173	177	161	13	77	77
營業大貨車	1,588	13.59	171	117	169	118	32	917	994	16	1,588	103	35	63	801	12	61	93	5,472	173	177	161	13	77	77
貨櫃車	103	0.88	171	117	169	118	32	917	994	16	1,588	103	35	63	801	12	61	93	5,472	173	177	161	13	77	77
曳引車	35	0.30	171	117	169	118	32	917	994	16	1,588	103	35	63	801	12	61	93	5,472	173	177	161	13	77	77
自用大貨車	63	0.54	171	117	169	118	32	917	994	16	1,588	103	35	63	801	12	61	93	5,472	173	177	161	13	77	77
營業小貨車	801	6.86	171	117	169	118	32	917	994	16	1,588	103	35	63	801	12	61	93	5,472	173	177	161	13	77	77
自用小貨車	801	6.86	171	117	169	118	32	917	994	16	1,588	103	35	63	801	12	61	93	5,472	173	177	161	13	77	77
三輪汽車	12	0.10	171	117	169	118	32	917	994	16	1,588	103	35	63	801	12	61	93	5,472	173	177	161	13	77	77
特種車	61	0.52	171	117	169	118	32	917	994	16	1,588	103	35	63	801	12	61	93	5,472	173	177	161	13	77	77
軍車	93	0.80	171	117	169	118	32	917	994	16	1,588	103	35	63	801	12	61	93	5,472	173	177	161	13	77	77
軍用機噐車	5,472	47.00	171	117	169	118	32	917	994	16	1,588	103	35	63	801	12	61	93	5,472	173	177	161	13	77	77
輕型機噐車	173	1.48	171	117	169	118	32	917	994	16	1,588	103	35	63	801	12	61	93	5,472	173	177	161	13	77	77
馬達三輪貨車	177	1.52	171	117	169	118	32	917	994	16	1,588	103	35	63	801	12	61	93	5,472	173	177	161	13	77	77
農耕機噐	161	1.38	171	117	169	118	32	917	994	16	1,588	103	35	63	801	12	61	93	5,472	173	177	161	13	77	77
動力機噐	13	0.11	171	117	169	118	32	917	994	16	1,588	103	35	63	801	12	61	93	5,472	173	177	161	13	77	77
不明	77	0.66	171	117	169	118	32	917	994	16	1,588	103	35	63	801	12	61	93	5,472	173	177	161	13	77	77

二時爲然。七時至八時及十三時至十四時次之。農人以十八時至二十一時車禍最多，尤以十九時至二十時爲然。商人以十四時至二十時較多。學生以十六時至十七時最多，十七時至十八時次之。無業者以十四時至十五時最多，十九時至二十時次之。由此可知車禍時間因被害人職業不同而各有出入，未必各種職業都以十九時至二十時爲最多。至於被害人職業則以工人最多。死亡率佔百分之二八·〇五，受傷者佔三〇·五〇。其次爲農人，死亡者佔百分之一九·一一，受傷者佔百分之一七·九四。無業者再次之，死亡者佔百分之一九·一四，受傷者佔百分之二四·五九。其他職業則所佔比率各在百分之十以下。表一九九爲各時間內車禍傷亡者之職業分析，請參照之。

(六) 駕駛人之駕車年資及年齡

根據警察局統計之車禍件數一一、六八三件，其駕駛人（包括車禍相關車輛駕駛人）共有一八、五〇九人，就其駕駛年資分析，除六、六六一人不詳者外，以一年未滿者最多，計三、〇九〇人。其次爲一年至二年者，佔一、四八一。二年至三年者再次之，佔一、二一八。總之，在已知者一一、八四八人中，三年以下者約佔半數，三年至七年者佔四分之一以上，七年以上者未足四分之一，顯示駕駛人之駕車年資以資淺者較多。

至於駕駛人年齡則以十八歲至三十五歲者最多，佔三分之二以上。三十六歲至五十歲者次之，其他年齡層人數較少。若以職業駕駛人與非職業駕駛人比較其年齡，則職業駕駛人以二十六歲至三十歲者最多，三十一歲至四十歲者次之。非職業駕駛人以二十一歲至二十五歲者最多，二十六歲至三十歲者及十八歲至二十歲者次之，平均年齡以非職業駕駛人年齡較小。若以人數比較，肇事者以非職業駕駛人爲多，佔八、六五八人，職業駕駛人佔五、〇七九人（詳如表一一〇〇）。

職業 數目 時間	總計		農、林、漁、牧		工		商		公教人員		國防		交通運輸		學						外國人		其他		無業		不明					
	死	傷	死	傷	死	傷	死	傷	死	傷	死	傷	死	傷	大車	高中	初中	小學	以下	人	死	傷	死	傷	死	傷						
總人數	16,340	63,293	929	4,966	261	1,404	83	443	90	385	128	806	13	107	49	372	43	297	97	532	23	79	394	634	2,394	273	1,193					
百分比	100.00	100.00	18.11	17.94	28.05	30.51	7.88	9.08	2.51	2.71	2.72	2.36	3.86	4.95	0.59	0.55	1.48	2.28	1.50	1.82	2.93	3.26	0.14	2.39	2.41	18.14	14.69	8.24	7.50			
0 - 1	84	261	10	28	29	97	10	39	1	3	4	8	10	22																		
1 - 2	63	210	7	20	18	65	8	28	2	5	3	5	4	34																		
2 - 3	4	45	129	6	21	16	26	3	23					10																		
3 - 4	45	129	6	14	12	36	8	13						32																		
4 - 5	40	167	10	22	10	31	3	33						24																		
5 - 6	51	148	9	21	9	33	9	26	1	3	1	4	4	27																		
6 - 7	70	359	18	63	18	130	1	29	1	6	1	1	6	33	1	2	1	2	4	20	4	10										
7 - 8	162	937	23	186	50	347	8	45	3	29	7	15	4	26	1	7	3	26	3	21	4	38										
8 - 9	144	656	33	128	36	172	17	67	6	32	4	16	2	22	2	6	1	29	7	1	18											
9 - 10	143	725	25	147	32	172	7	69	2	23	9	16	4	31							1											
10 - 11	152	782	28	119	33	213	9	74		22	2	8	3	37	1	14	2	12	3	18	6	33										
11 - 12	143	685	28	146	31	218	9	99	6	26	5	14	2	49	1	9	1	16	2	10	14	46										
12 - 13	128	744	30	119	30	180	7	95	4	15	1	9	6	47																		
13 - 14	191	807	27	135	56	249	20	59	3	15	6	27	10	34																		
14 - 15	178	1,066	38	186	43	267	14	14	4	32	2	18	2	44																		
15 - 16	170	846	33	161	37	209	16	92	5	18	3	12	2	44																		
16 - 17	196	878	43	156	43	215	17	80	2	36	8	18	7	48																		
17 - 18	191	1,130	36	218	54	364	14	101	13	42	4	24	3	39	2	4	3	30	1	18	4	54										
18 - 19	191	1,000	40	224	40	359	19	71	4	40	5	24	3	37	3	10	3	21	1	21	4	17										
19 - 20	231	1,156	49	236	74	380	15	87	5	35	7	37	4	31																		
20 - 21	179	1,063	45	206	55	357	6	73	7	31	7	37	3	31	1	4	32	2	22	1	52											
21 - 22	215	1,072	29	187	78	392	12	81	8	32	1	3	10	29	1	4	10	29	1	14	4	18										
22 - 23	161	726	37	110	52	260	12	52	4	14	5	13	7	36																		
23 - 24	151	514	16	78	65	204	17	51	2	5	4	9	6	28																		

犯罪狀況及其分析

表1-100

台灣地區鐵路交通新故相關駕駛人之駕駛年歲及年齡分布統計

66年1~12月份

駕駛人類別及年齡	總人數	百分比(%)	職業駕駛人			普通駕駛人			駕駛人			其他駕駛人			無照駕駛	不明	備註
			合計	大客車	大貨車	小客車(貨)	合計	大客車	大貨車	小客車(貨)	重機噐	輕機噐	馬力	三輪貨車			
1年未滿	3,090	16.69	717	26	295	396	2,337	4	106	589	1,600	11	17	23	13		
2年	1,481	8.00	469	20	247	202	1,003	1	37	229	726	4	6	8	1		
3年	1,218	6.58	416	40	225	151	796	1	41	174	573	5	2	4			
4年	1,153	6.23	352	42	191	119	800		21	74	639	3	3	1			
5年	748	4.04	239	42	125	72	507	3	11	75	412	3	3	3	2		
6年	768	4.15	284	54	144	86	482	13	13	48	408	5	8	1	1		
7年	653	3.53	255	45	143	73	385	7	48	324	5	5	1	3			
8年	890	4.81	289	63	139	97	599	8	49	501	30	3	6	2			
9年	573	3.10	268	66	132	70	305	4	18	272	5	5	6	2			
10年	1,038	5.61	841	284	477	150	175	4	9	63	80	2	19	20	1		
不明	6,661	35.99	770	116	384	270	1,203	4	39	221	911	10	18	39	2	2,919	1,728
17歲以下	384	2.07														378	6
18-20歲	2,110	11.40	7		2	5	1,141		16	69	1,051	2	3	2		78	192
21-25歲	3,713	20.06	609	10	323	267	2,215	2	82	288	1,887	2	4	54	3	533	318
26-30歲	4,216	22.78	1,616	150	878	583	1,906	5	87	482	1,374	10	8	1	3	400	290
31-35歲	2,122	11.46	868	169	428	271	909	3	38	278	577	5	11	3	6	199	143
36-40歲	1,941	10.49	773	176	383	214	813	2	39	228	501	8	35	3	1	217	134
41-45歲	1,318	7.12	461	131	204	126	619	18	184	419	419	4	14	5	8	143	82
46-50歲	1,128	6.09	439	142	178	119	476	2	9	90	346	11	18	22	3	114	77
51-55歲	619	3.34	219	52	77	90	279	1	7	44	215	7	4	4	3	70	40
56-60歲	249	1.35	51	9	24	18	137	1	2	27	91	12			3	38	23
61-65歲	104	0.56	7	1	2	4	72	1	2	2	48	13		1		17	7
71歲以上	16	0.09	2				16			3	11	3				4	4
不明	562	3.04	36	5	16	15	66			6	56	4	2	1		51	408
合計	18,599	100.00	5,079	845	2,518	1,718	8,658	17	397	1,609	6,549	83	103	101	24	2,919	1,728
總計	100.00		27.44	4.57	13.59	9.28	46.78	0.09	1.60	8.69	35.35	0.45	0.56	0.55	0.13	15.77	9.34

註：(1)安全之駕駛人，包括與交通事發發生過程相關之空車或人機之駕駛人在內。  
 (2)駕駛年歲之欄各項合計與「駕駛人年歲」欄各項合計相等，均等於總計之人數。



#### (九)財物損失

根據警察局之統計，歷年車禍都有龐大金額之損失，且逐年增加。六十六年車禍損失，計五億四千八百四十三萬六千三百元較六十五年增加四千九百七十七萬九千六百元，雖僅一年其增加額亦相當可觀。若以五十七年損失金額指數為一百計算之，六十六年指數為五三三，十年來已增加四倍有餘。

就損失金額分析其內容，則以醫療費損失最多，計一億五千零五十八萬九千元，車輛損失次之，計九千五百十二萬三千二百元。若以二者比較其增加幅度，則以醫療費增加較大，六十六年指數為五九一，十年來約增加五倍。車輛損失指數為三四五，十年來增加二倍多（請詳表一一〇一）。

綜上分析，近年由於車輛數逐年增加，交通事件過失致死與過失傷害案件亦不斷增加。雖然是類案件加害人未有殺人或傷害之故意，但每年人命之傷亡及財物之損失却遠超過其他任何犯罪，對國家社會之損失鉅大。就犯罪原因觀之，歷年都以駕駛人之過失佔百分之九十以上，換言之，駕駛人若能提高警覺注意駕駛避免發生過失，百分之九十以上車禍將可避免。因此防制是類犯罪，唯有駕駛人本身提高注意，嚴守交通規則，同時一般人橫越馬路或路上行走，亦需注意來往車輛，嚴守交通規則始可避免車禍。唯車禍與車輛擁擠仍有密切關係，疏導交通，避免擁擠混亂之現象，亦為減少車禍方法之一。

#### 伍、其他犯罪

除以上所述財產犯罪、暴力犯罪、性犯罪及過失犯罪外，六十六年度犯罪人數逾一千人者，尚有賭博罪、偽造文書印文罪，及妨害婚姻家庭罪等，其他犯罪人數較少，不予列舉。以下分述之。

#### 一、賭博罪

表 1 - 101 台灣地區公路車輛車輛財物損失統計

(57年至66年)

年 度	合 計		車 輛 損 失		醫 療 費		其 他	
	金 額	指 數	金 額	指 數	金 額	指 數	金 額	指 數
五十七年	102,945,734	100	27,597,198	100	25,499,216	100	49,849,320	100
五十八年	104,546,689	102	35,410,499	128	26,911,545	106	42,224,645	85
五十九年	78,629,459	76	32,611,251	118	21,999,065	86	24,019,143	48
六十年	108,859,349	106	36,207,096	131	45,280,105	178	27,372,148	55
六十一年	132,066,399	128	37,824,647	137	57,772,686	227	36,469,066	73
六十二年	168,731,442	164	52,550,085	190	68,038,916	267	48,142,441	97
六十三年	281,840,994	274	85,081,604	308	113,985,753	447	82,773,637	166
六十四年	385,470,000	374	86,598,000	314	126,897,200	498	171,974,800	345
六十五年	498,656,700	484	98,742,500	358	141,737,980	556	258,176,300	518
六十六年	548,436,300	533	95,123,200	345	150,589,000	591	302,724,100	607

資料來源：警政署刑事警察局之統計

表 1 - 102 台灣各地方法院檢察處賭博罪起訴人數

( 57 ~ 66 年 )

第一編  
犯罪之趨勢

年 度	人 數	佔總犯罪人 數之百分比	指 數
五 十 七 年	1,218	1.66	100
五 十 八 年	1,956	2.14	161
五 十 九 年	2,297	1.95	189
六 十 年	2,575	2.82	211
六 十 一 年	2,670	2.96	219
六 十 二 年	4,550	5.40	374
六 十 三 年	4,372	4.95	359
六 十 四 年	5,318	4.07	437
六 十 五 年	7,596	4.49	624
六 十 六 年	10,158	6.05	834

資料來源：本部統計處

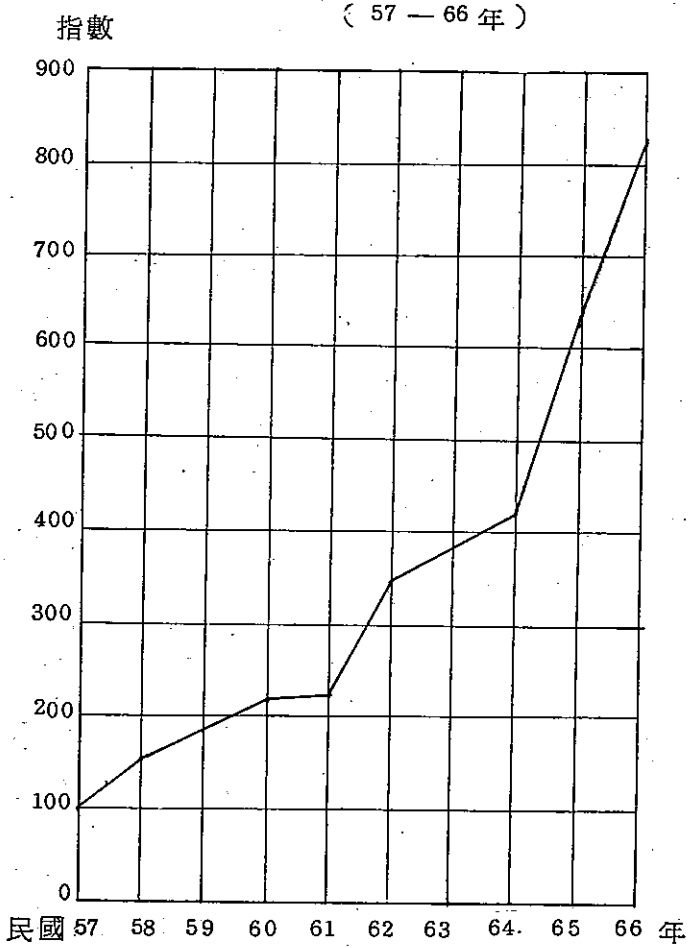
### 1. 人數

在普通刑法犯罪中，最近人數增加最多者為賭博罪。以各地方法院檢察處起訴人數觀之，五十七年間人數僅有一、二一八人，六十六年增為一〇、一五八人，十年間增為八倍有餘。茲將其人數，佔犯罪總數之比率及十年來之指數列如表一一〇二並圖示之如圖一一二二。

### 2. 人犯特徵

賭博罪人犯其平均年齡略較一般人犯為高，以三十一歲至四十歲者最多，四十一歲至五十歲者次之。其職業以工人、無業者佔大多數，農人及商人次之，其他職業者較少。教育程度與經濟狀況大致與一般人犯同，以初等教育者及勉足維生者最多，惟次多者為小康之家。以下將其年齡、職業、教育程度及家庭經濟分別列如表一一〇三、一〇四、一〇五、一〇

圖 1 — 22 台灣各地方法院檢察處賭博罪  
起訴人數



六，請參照之。

表 1 - 103 各法院檢察處執行賭博罪

人犯年齡分析表

( 66 年度 )

年 齡	人 數	百 分 比
合 計	9,332	100.00
12 歲 未 滿	—	—
12 歲 至 14 歲 未 滿	3	0.03
14 歲 至 18 歲 未 滿	22	0.23
18 歲 至 24 歲 未 滿	668	7.16
24 歲 至 30 歲	1,686	18.07
31 歲 至 40 歲	2,683	28.75
41 歲 至 50 歲	2,281	24.44
51 歲 至 60 歲	1,251	13.41
61 歲 至 70 歲	535	5.73
71 歲 至 80 歲	80	0.86
81 歲 以 上	2	0.02
不 詳	121	1.38

第一編 犯罪之趨勢

一七一

資料來源：本部統計處

表 1 - 104

各地方法院檢察處賭博罪執行人犯  
職業分析表

( 66 年度 )

犯罪狀況及其分析

職 業	人 數	百 分 比
合 計	9,332	100.00
專門性技術性及有關人員	127	1.36
行政及主管人員	8	0.09
監督及佐理人員	26	0.28
買賣工作人員	1,651	17.69
服務工作者	150	1.61
農林漁牧狩獵工作者	1,947	20.86
生產及有關工人運輸設備 操作工及體力工	2,696	28.89
職業不能分類之工作者	96	1.03
現 役 軍 人	1	0.01
無 業	2,377	25.47
不 詳	253	2.71

資料來源：本部統計處

表 1 - 105 各地方法院檢察處賭博罪執行人犯教育程度分析 (66年度)

教育程度	人數	百分比
合計	9,332	100.00
不識字	1,809	19.38
初等教育	5,318	56.99
中等教育	1,058	11.34
高等教育	77	0.82
自修	219	2.35
不詳	851	9.12

資料來源：本部統計處

表 1 - 106 各地方法院檢察處賭博罪執行人犯家庭經濟分析 (66年度)

家庭經濟狀況	人數	百分比
合計	9,332	100.00
貧困無以為生	493	5.28
勉足維持生活	5,962	63.89
小康之家	1,841	19.73
中產以上	26	0.28
不詳	1,010	10.82

資料來源：本部統計處

## 二、偽造文書印文罪

偽造文書印文罪指偽造文書罪及偽造印文罪。偽造文書罪包括偽造變造公文書、私文書、證書、介紹書等罪，及公務員於所掌公文書登載不實事項，或使公務員登載不實事項，業務上登載不實事項等罪，以及行使以上偽造、變造、或登載不實之文書等罪（刑法第二百零六條）；偽造印文罪包括偽造印章、印文、署押或公印、公印文，及盜用印章、印文、署押、公印或公印文等罪（刑法第二百零七條、第二百零八條）。

## 1. 人數

根據各地方法院檢察處起訴人數，六十六年偽造文書印文罪人犯計有二、五二九人，較六十五年增加八八人。佔犯罪總數之比率為百分之一·五一，亦較六十五年之一·四四略有提高。

就最近十年之趨勢觀之，以六十三年之一、八一四人人數最少，惟六十四年復增為一、四七一人，較六十二年以前之每一年度人數為多。由此觀之，最近是類人犯乃有增多之現象（表一—一〇七、圖一—二三參照）

表 1 - 107

台灣各地方法院檢察處偽造文書印文罪起訴人數

年 份	人 數	數之百分比 佔總犯罪人	指 數
57年	1,841	2.51	100
58年	2,303	2.52	125
59年	2,123	1.80	115
60年	2,097	2.29	114
61年	2,121	2.35	115
62年	2,039	2.42	111
63年	1,814	2.05	99
64年	2,471	1.89	134
65年	2,441	1.44	133
66年	2,529	1.51	137

資料來源：本部統計處



圖 1 — 23 台灣各地方法院檢察處偽造文  
書印文罪起訴人數

( 57 — 66 年 )

第一編  
犯罪之趨勢

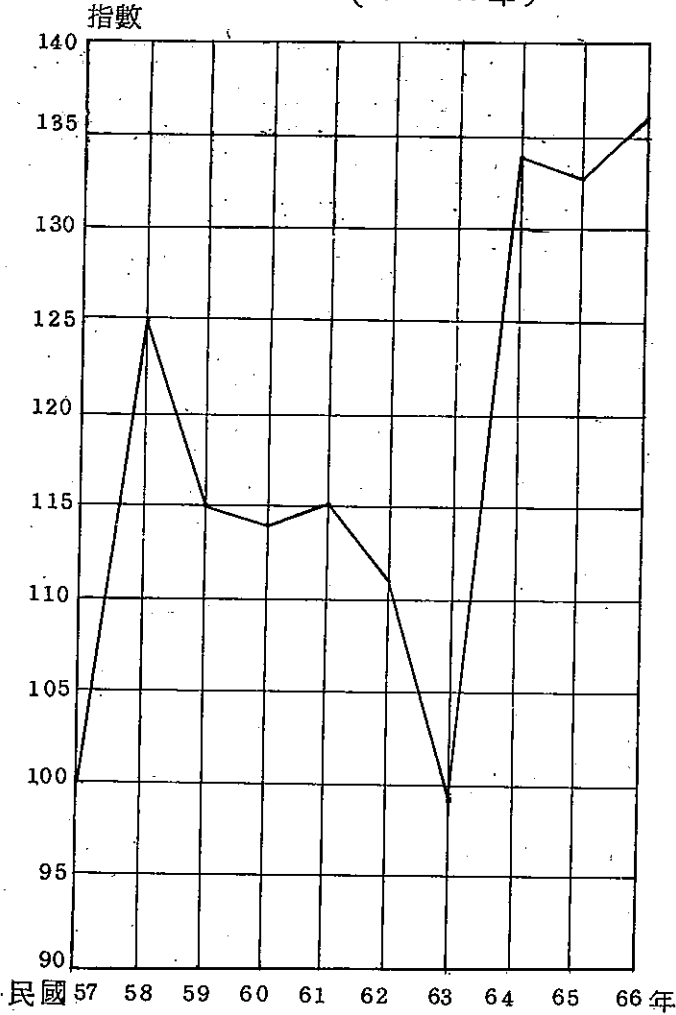


表 1 - 108 警察局破獲偽造文書印文案件  
分析表 ( 57 ~ 66 年 )

年 份	偽 造 文 書 印 文		
	發 生 件 數	破 獲 件 數	人 犯 數
1968	57	548	520
1969	58	702	732
1970	59	690	717
1971	60	568	525
1972	61	660	614
1973	62	685	710
1974	63	656	649
1975	64	763	793
1976	65	762	1,015
1977	66	781	863

犯罪狀況及其分析

資料來源：刑事警察局

一七六

再以警察局破獲之件數觀之，則六十六年破獲件數為七八二件，較往年任何年度之件數為多。人犯計八六三人，僅較六十五年人數為少。(表一—一〇八參照)。

2 偽造內容

以警察局破獲之七八二件分析其內容，以偽造身份證者最多，佔三〇六件。偽造執照者次之，佔二二三件。此外件數較多有偽造服務證、私章、申請書、出生證、許可證等，詳如表一—一〇九，請參照之。與六十五年度，六十四年度比較，每一年度各以偽造身份證最多，執照次之，其他較多者亦大致相同，可知是類人犯偽造內容大致以隱藏身分或獲取某種資格為其目的。

表1 - 109 警察局破獲偽造文書印文內容分析表

(66年)

第一編 犯罪之趨勢

合 計	偽 造 文 書 印 文															
	護 照	服 務 證	身 份 證	學 歷 證	退 役 證	許 可 證	醫 師 證	出 生 證	購 買 證	申 請 書	執 照	證 章	私 章	關 章	圖 記	其 他
782	10	58	306	8	—	22	2	26	4	40	123	5	42	5	8	123

資料來源：刑事警察局

### 3. 人犯特徵

偽造文書印文，需要有相當技巧與智能始能達成偽造之目的，因此根據警局破獲之資料是類人犯年齡多集中於二十歲至四十九歲之青壯年年齡層。五十歲以上者亦較未滿二十歲者為多（表一——一〇參照）。以各法院檢察處執行之人犯分析之，亦以三十四歲至四十歲者最多，四十一歲至五十歲者較未滿二十四歲者為多（表一——一一參照）。

又是類人犯職業，則無論係警察局破獲之人犯，或法院檢察處執行之人犯，各以商人佔最多數，與一般人犯以工人及無業者最多之情況略異（表一——一二、一——一三參照）。

表1-110 警察局破獲偽造案件人犯年齡分析 (66年)

				文 書 印 文		
				合 計	男	女
合			計	863	693	170
1	~ 12	歲 未	滿	—	—	—
12	~ 18	歲 未	滿	39	17	22
18	~ 20	歲 未	滿	39	37	2
20	~ 29	歲	滿	307	234	73
30	~ 39	歲	滿	237	202	35
40	~ 49	歲	滿	143	118	25
50	~ 59	歲	滿	76	68	8
60	~ 69	歲	滿	13	11	2
70	歲	以	上	4	4	—
不			詳	5	2	3

犯罪狀況及其分析

資料來源：刑事警察局

表1-111 各法院檢察處執行偽造文書印文案件入犯年齡分析

年 齡	人 數	百 分 比
共 計	2,241	100.00
十二歲至十四歲未滿	—	—
十四歲至十八歲未滿	36	1.61
十八歲至二十四歲未滿	307	13.70
二十四歲至三十歲	584	26.06
三十一歲至四十歲	582	25.97
四十一歲至五十歲	429	19.14
五十一歲至六十歲	223	9.95
六十一歲至七十歲	62	2.77
七十一歲至八十歲	14	0.62
八十歲以上	2	0.09
不 詳	2	0.09

一七八

資料來源：本部統計處

表 1 - 112 警察局破獲偽造案件人犯職業分析 (66年)

第一編 犯罪之趨勢

	文 書 印 文		
	合 計	男	女
合 計	863	693	170
農 工	193	184	9
交 通	159	151	8
商 公	30	30	—
學	219	86	33
醫	22	18	4
由 業	5	3	2
備	1	—	1
自 僱	8	6	2
無 家	35	25	10
固 定 職 業	88	88	—
庭 管 理 他	100	—	100
其 他	3	2	1

資料來源：刑事警察局

表 1 - 113 高等及各法院檢察處執行偽造文書印文案件人犯職業分析 (66年)

職 業 種 類	人 數	百 分 比
共 計	2,241	100.00
專 門 性 技 術 性 及 有 關 人 員	61	2.72
管 理 人 員	4	0.18
佐 理 人 員	27	1.20
買 實 工 作 人 員	650	29.00
服 務 工 作 者	45	2.01
農 林 畜 牧 漁 獵 工 作 者	382	17.05
生 產 作 業 人 員 運 輸 設 備 操 作 人 員 及 體 力 工 作 者	506	22.58
職 業 不 能 分 類 之 工 作 者	23	1.03
軍 人	6	0.27
無 業	514	22.94
不 詳	23	1.02

資料來源：本部統計處

高(表一—二四、一—二五參照)。  
 維生者最多，惟所佔比率較其他一般人犯所佔比率為低，反之中等教育以上程度及小康之家以上者所佔比率略  
 至於人類人犯教育程度與家庭經濟則大致與一般人犯同，即教育程度以初等教育者最多，家庭經濟以勉足

表 1 - 114 台灣各法院檢察處執行偽造文書  
 印文案件人犯教育程度分析  
 ( 66 年 )

教 育 程 度	66年	
	人 數	百 分 比
合 計	2,241	100.00
不 識 字	144	6.43
初 等 教 育	865	38.60
中 等 教 育	397	17.72
高 等 教 育	64	2.86
自 修	22	0.98
不 詳	749	33.41

資料來源：本部統計處

表 1 - 115 各法院檢察處執行偽造文書印文  
 案件人犯家庭經濟狀況分析  
 ( 66 年 )

經 濟 狀 況	人 數	百 分 比
共 計	2,241	100.00
貧 困 無 以 爲 生	96	4.28
勉 足 維 持 生 活	1,048	46.76
小 康 之 家	353	15.75
中 產 以 上	13	0.58
不 詳	731	32.62

資料來源：本部統計處

表 1 - 116 各地方法院檢察處妨害婚姻及家庭罪  
起訴人數 ( 57 - 66 年 )

年 度	人 數	佔總犯罪人 數及百分比	指 數
五 十 七 年	1,231	1.68	100
五 十 八 年	1,310	1.44	106
五 十 九 年	1,377	1.17	112
六 十 年	1,125	1.23	91
六 十 一 年	1,161	1.29	94
六 十 二 年	1,273	1.51	103
六 十 三 年	1,309	1.48	106
六 十 四 年	1,604	1.23	130
六 十 五 年	1,586	0.94	129
六 十 六 年	1,821	1.08	148

資料來源：本部統計處

### 三、妨害婚姻及家庭罪

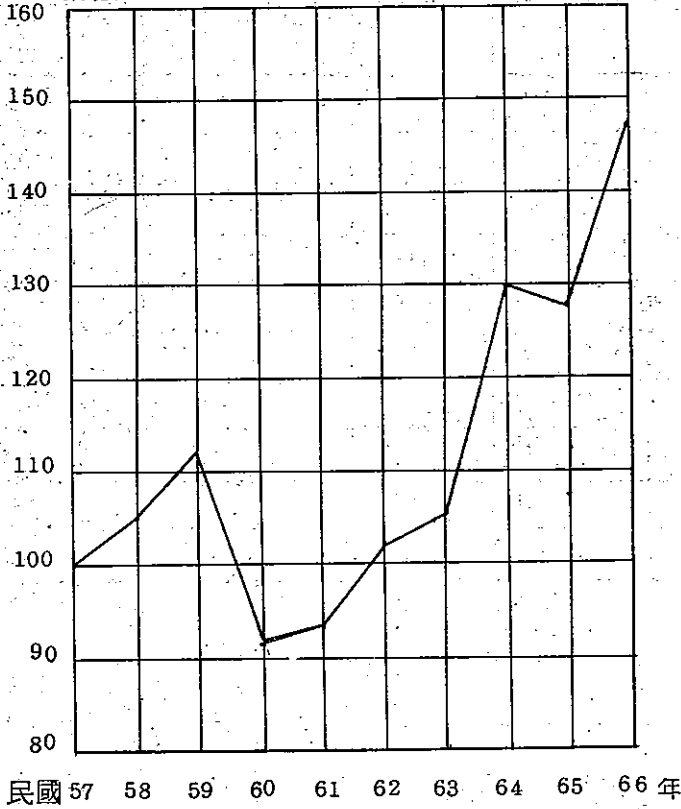
妨害婚姻及家庭罪包括重婚，以詐術締結無效或得撤銷之婚姻、通姦、和姦、及略誘未滿二十歲之男女脫離家庭等犯罪（刑法第二百三十七條至第二百四十三條）。

#### 1. 人數

根據各法院檢察處起訴人數，妨害婚姻及家庭罪人犯，歷年各佔一千餘件，雖然近年有增加現象，但幅度不大。六十六年人數計有一八二一人，較六十五年增加二三五人。惟就犯罪總數之比率觀之，六十六年佔百分之 $1.08$ ，反較六十五年減低百分之 $0.14$ 。若以五十七年指數為一百，六十六年指數為 $148$ ，為十年來指數最高，即人數最多之一年（表一—一六、圖一—二四參照）。

圖 1—24

台灣各地方法院檢察處妨害婚姻及家庭罪起訴人數  
指數



犯罪狀況及其分析

2 人犯特徵

一八二

是類人犯平均年齡略較一般入犯為高，二十四歲至四十一歲者佔百分之六十一。四十一歲以上者佔百分之二七·四。其職業以工人及無業者各佔百分之三〇以上，商人及農人各佔百分之十以上。教育程度以初等以下者佔大多數。家庭經濟則以勉足維生者佔百分之六〇以上。足見其教育程度及家庭經濟都有偏低之現象。詳細請參照表一一一七、一一一八、一一一九，及表一一二〇。



表 1 - 117 各法院檢察處執行妨害婚姻  
及家庭罪人犯年齡分析

( 66 年 )

年 齡	人 數	百 分 比
共 計	1,023	100.00
十 二 歲 未 滿		—
十二歲至十四歲未滿	—	—
十四歲至十八歲未滿	17	1.66
十八歲至二十四歲未滿	194	18.97
二十四歲至三十歲	359	35.09
三十一歲至四十歲	267	26.10
四十一歲至五十歲	110	10.75
五十一歲至六十歲	58	5.67
六十一歲至七十歲	9	0.88
七十一歲至八十歲	1	0.10
八十一歲以上	—	—
不 詳	8	0.78

資料來源：本部統計處

表 1-118 各法院檢察處執行妨害  
婚姻及家庭罪人犯職業分析

( 66 年度 )

犯罪狀況及其分析

職 業	人 數	百 分 比
合 計	1,023	100.00
專 門 性 技 術 性 及 有 關 人 員	14	1.37
行 政 及 主 管 人 員	6	0.59
監 督 及 佐 理 人 員	6	0.59
買 賣 工 作 人 員	169	16.52
服 務 工 作 者	35	3.42
農 林 漁 牧 狩 獵 工 作 者	127	12.41
生 產 及 有 關 工 人 運 輸 設 備 操 作 工 及 體 力 工	315	30.79
職 業 不 能 分 類 之 工 作 者	17	1.66
現 役 軍 人	2	0.20
無 業	310	30.30
不 詳	22	2.15

資料來源：本部統計處

表 1 - 119 各法院檢察處執行妨害婚姻及家庭  
罪人犯教育程度分析 ( 66 年度 )

教 育 程 度	人 數	百 分 比
合 計	1,023	100.00
不 識 字	84	8.21
初 等 教 育	543	53.08
中 等 教 育	205	20.04
高 等 教 育	33	3.23
自 修	12	1.17
不 詳	146	14.27

資料來源：本部統計處

表 1 - 120 各法院檢察處執行妨害婚姻及家庭  
人犯家庭經濟分析 ( 66 年度 )

家 庭 經 濟 狀 況	人 數	百 分 比
合 計	1,023	100.00
貧 困 無 以 爲 生	48	4.69
勉 足 維 持 生 活	621	60.70
小 康 之 家	199	19.45
中 產 以 上	2	0.20
不 詳	153	14.96

資料來源：本部統計處

表 1—121 台灣各地方法院檢察處特別刑法案件起訴人數分析表  
(66年)

罪 名	人 數	百 分 比
合 計	112,533	100.00
妨害兵役治罪條例	845	0.75
違反票據法	106,181	94.36
違反戡亂時期肅清煙毒條例	747	0.66
陸海空軍刑法搶奪及搶劫	220	0.20
違反煙毒專賣條例	979	0.87
違反森林法	338	0.30
違反葯物葯商管理法	542	0.48
戡亂時期貪污治罪條例	226	0.20
其 他	2455	2.18

犯罪狀況及其分析

資料來源：本部統計處

### 第三節 特別刑法犯罪

以台灣各地方法院檢察處起訴案件分析，六十六年特別刑法案件計有一一、〇一六件，佔起訴件數總數百分之七四·一〇；人數計一二、五三三人，佔起訴人數總數百分之六六·九九。可知六十六年台灣地區刑事案件特別刑法犯佔三分之二以上，為普通刑法犯之三倍有餘。

就內容分析，人數最多者為違反票據法案件，計一〇六、一八一人，佔特別刑法犯總數百分之九四·三六。其他人數較多者有違反煙酒專賣條例（九七九人），妨害兵役治罪條例（八四五人），違反戡亂時期肅清煙毒條例（七四七人）等，惟所佔比率各在百分之一以下（表一——二參照）。以下就主要者分述之。

#### 壹 違反票據法案件

票據法特設刑罰規定以處罰發票人者，其目的在於防止發票人於付款處並無資金又無墊款契約的而仍簽發

表 1—122

台灣各地方法院檢察處違反票據  
法犯起訴人數 (57年~66年)

年 份	人 數	佔 總 犯 罪 人 數 之 百 分 比	指 數
57年	23,934	32.62	100
58年	34,223	37.48	143
59年	60,736	51.53	254
60年	41,631	45.53	174
61年	43,410	48.07	181
62年	34,440	40.88	144
63年	37,822	42.82	158
64年	74,410	56.92	311
65年	112,038	66.17	468
66年	106,181	63.21	444

資料來源：本部統計處

支票，以避免執票人提示時不能兌現，而保護支票信用與整個社會經濟的安全。惟近年違反票據法案件仍不斷增加，尤於六十四年以後，僅是類犯罪一項即佔全省犯罪總數之半數以上。六十六年七月間修改票據法，公佈實施後，六十六年全年違反票據法案件雖已較六十五年為少，但起訴人數仍有一〇六、一八一人，佔起訴人數總數百分之六三·三一。

若以五十七年起訴人數指數為一百，六十六年指數為四四四，十年來人數增為四倍以上（表一—二二二及圖一—二五參照），不但人數多，增加幅度亦大，實為不容忽視之犯罪之一。

圖 1 — 25 五十七年至六十六年違反票據法犯罪指數動向



以下就近年台灣地區各地方法院檢察處新收案件情形，第一、二審法院辦理違反票據法案件終結件數及各地票據交換所退票情況等分述之。

一、各地方法院檢察處新收案件情況

六十六年各地方法院檢察處新收違反票據法案件，計有一〇六、七五四件，較六十五年新收件數減少五、七五七件。就各地檢處比較，新收件數最多者為台北地檢處，計三九、六七六件，佔全省新收件數總數百分之三七·一七。次多者為台中地檢處，計一九、八九三件，佔百分之一八·六三。高雄地檢處再次之，計一四、二二一，佔百分之一三·三三。餘者除台南地檢處新收件數為六、二〇

表 1—123 各地方法院檢察處新收違反票據法案件數

(62年~66年)

機關	年度	六十二年	六十三年	六十四年	六十五年	六十六年	六十六年%
共計		35,243	38,096	75,076	112,511	106,754	100.00
台北地檢處		12,330	12,798	24,385	35,679	39,676	37.17
新竹地檢處		2,547	2,325	4,181	5,825	4,590	4.11
台中地檢處		6,761	7,809	14,267	22,669	19,895	18.65
彰化地檢處		1,359	1,853	5,467	5,447	4,161	3.90
雲林地檢處		790	563	1,559	2,865	2,230	2.09
嘉義地檢處		1,045	970	1,561	2,882	1,946	1.85
台南地檢處		2,110	3,017	3,575	8,196	6,200	5.81
高雄地檢處		3,853	3,147	7,347	13,678	14,231	13.33
屏東地檢處		904	714	1,496	2,126	2,512	2.35
澎湖地檢處		83	75	299	483	420	0.39
台東地檢處		334	218	430	813	774	0.72
花蓮地檢處		627	771	1,447	1,898	1,997	1.87
宜蘭地檢處		515	681	1,437	2,005	1,911	1.79
基隆地檢處		1,200	1,099	2,295	2,169	1,899	1.78
桃園地檢處		785	2,059	5,340	5,776	4,514	4.25

說明：1 資料來源：本部統計處

2 桃園地方法院於 62 年 6 月 16 日成立，故所收件數僅有下半年度者。

○件外，其他各地檢處新收件數各在五十年以下。其中件數未足千件者有台東地檢處及澎湖地檢處，各新收七十四件及四二〇件。

與六十五年比較，新收件數增加者有台北地檢處計增加三、九九七件，高雄地檢處，計增加五五三件，屏東地檢處，計增加三八六件，花蓮地檢處，計增加九九件等，其他地檢處則各有減少，尤以台中地檢處減少最多，計減少二、七七六件（表一——二三參照）。由上統計觀之，六十六年新收件數總數及大多數地檢處新收件數雖有減少，但大都市管轄地如台北地檢處、高雄地檢處等則不斷在增加。

## 二、各地方法院終結件數

各地方法院終結違反票據法案件，大致與新收件數成正比，即新收件數多，終結件數亦多；新收件數少，終結件數亦少。因此終結件數較多者，依次為台北地方法院、台中地方法院、高雄地方法院、台南地方法院等（表一——二四參照）。

與六十五年比較，終結件數增加者有台北地院、高雄地院、屏東地院、台東地院、花蓮地院、台中地院、宜蘭地院、基隆地院等，尤以台北地院終結案件增加最多，達一六、三二三件。概言之，終結件數增加者較減少者為多，因此六十六年終結總件數較六十五年增加一四、一〇八件。

## 三、台灣高等法院暨分院近年違反票據法案件終結件數之比較

台灣高等法院暨分院六十六年終結違反票據法案件計有三九、六一〇件，約為各地方法院終結件數之三分之一。終結件數最多者為台灣高等法院，計終結一八、五七四件。次多者為台中高分院，計終結一〇、二一八件，花蓮高分院終結件數最少，僅一、一三六件。



表 1—124 各地方法院違反票據法終結件數

機關別	年度	六十二年	六十三年	六十四年	六十五年	六十六年	65年與66年比較
共計		36,509	36,560	67,774	100,788	114,896	+ 14,108
台北地方法院		13,329	11,560	19,228	28,966	45,289	+ 16,323
台中地方法院		6,475	7,697	14,163	19,961	20,216	+ 255
台南地方法院		2,106	2,835	3,407	7,965	6,544	- 1,421
新竹地方法院		2,779	2,290	4,076	5,551	4,635	- 916
嘉義地方法院		1,016	938	1,524	2,726	2,023	- 703
高雄地方法院		4,459	3,380	7,362	13,348	14,502	+ 1,154
屏東地方法院		877	691	1,371	1,991	2,513	+ 522
台東地方法院		311	173	383	760	804	+ 44
澎湖地方法院		76	71	263	476	423	- 53
花蓮地方法院		587	735	1,295	1,796	2,070	+ 274
宜蘭地方法院		505	649	1,351	1,945	1,994	+ 49
基隆地方法院		1,293	989	2,112	1,975	2,016	+ 41
雲林地方法院		796	545	1,370	2,813	2,401	- 412
彰化地方法院		1,282	1,945	5,183	5,171	4,510	- 661
桃園地方法院		618	2,062	4,686	5,344	4,956	- 388

資料來源：台灣高等法院統計室。

註：桃園地方法院成立於62年6月16日，故62年終結件數僅有下半年度者。

與六十五年比較，六十六年終結件數計增加五、〇二八件，增加幅度較六十五年，六十四年所增加者為少（表一—一二五參照）。

表 1—125 台灣高等法院暨分院歷年違反票據法終結件數比較

機關別	六十二年		六十三年		六十四年		六十五年		六十六年				
	件數	比	件數	比	件數	比	件數	比	件數	比			
共計	6,571		8,315	+1,744	8,315	20,861	+12,546	20,861	34,582	+13,721	34,582	39,610	+5,028
台灣高等法院	2,819		3,747	+928	3,747	9,468	+5,721	9,468	13,548	+4,080	13,548	18,574	+5,026
台灣高等法院台南分院	1,829		2,065	+236	2,063	4,581	+2,518	4,581	9,642	+5,061	9,642	9,682	+40
台灣高等法院台中分院	1,769		2,343	+574	2,343	6,361	+4,018	6,361	10,370	+4,009	10,370	10,218	-152
台灣高等法院花蓮分院	134		160	+26	160	451	+291	451	1,022	+571	1,022	1,136	+114

資料來源：本部統計處

#### 四、各地方法院違反票據法案件終結件數與刑事第一審案件終結件數之比較

以各地方法院違反票據法案件終結件數與刑事第一審案件終結件數比較，六十六年違反票據法案件佔刑事第一審案件終結件數百分之七〇·八九，較歷年所佔比率為高。

就各地方法院比率觀之，以台中地方法院所佔比率最高，達百分之七八·〇八，台北地方法院次之，佔百分之七三·四九。此外所佔比率在百分之七十左右者，有彰化地方法院、宜蘭地方法院、高雄地方法院、澎湖地方法院、雲林地方法院等。所佔比率最低者為台東地方法院，佔百分之四八·二〇，其他法院則所佔百分比至少在百分之五六以上（表一——二六參照）。由上統計，可知各地方法院終結刑事案件，大約有半數以上為違反票據法案件，且多數法院逾三分之二以上，若能減少是類犯罪，將可減少許多裁判上之人力物力。

再就最近五年終結違反票據法案件比較其比率，則所佔比率逐年提高，尤於六十三年與六十四年間，增加幅度較大，由百分之四六·三三增為百分之六一·一九，一年間增加百分之一四·八六。六十六年增加幅度雖較少，但所佔比率已偏高，可見法院花費於是類犯罪之人力甚鉅，如何防止是類犯罪之蔓延，實為不容忽視之重要課題。

#### 五、台灣高等法院暨分院違反票據法終結件數與第二審刑事案件終結件數之比較

以台灣高等法院暨分院比較其違反票據法案件終結件數所佔比率，六十六年佔百分之七三·二三，較一審法院所佔比率為高。就各分院比較，以台中高分院所佔比率最高，佔百分之七八·二二。台灣高等法院與台南高分院所佔比率大致相同，佔百分之七一·七左右。比率最少者為花蓮高分院，佔百分之六九·六九（表一一——二七參照）。

犯罪狀況及其分析

表 1-126 台灣各地方法院近年違反票據法終結案件數與刑事第一審終結案件數比較

年 別	機 關 別		合 計	各地方法院														
	案 件 類 別	機 關 別		台北 地方法 院	台中 地方法 院	台南 地方法 院	新竹 地方法 院	嘉義 地方法 院	高雄 地方法 院	屏東 地方法 院	台東 地方法 院	澎湖 地方法 院	花蓮 地方法 院	宜蘭 地方法 院	基隆 地方法 院	雲林 地方法 院	彰化 地方法 院	桃園 地方法 院
六 十 六 年	刑事第一審終結案件數	違反票據法終結案件數	79,593	29,442	11,697	4,847	6,613	2,508	10,182	2,638	1,259	231	1,422	1,213	2,771	1,633	2,701	1,366
六 十 五 年	刑事第一審終結案件數	違反票據法終結案件數	36,508	13,329	6,475	2,106	2,779	1,016	4,459	877	311	76	597	505	1,283	796	1,282	618
六 十 四 年	刑事第一審終結案件數	違反票據法終結案件數	45,87	46,86	55,40	43,45	42,02	40,51	43,79	33,74	24,70	32,90	41,28	41,63	46,86	47,02	47,46	44,59
六 十 三 年	刑事第一審終結案件數	違反票據法終結案件數	78,916	25,343	12,879	5,893	4,760	2,517	9,024	2,622	973	217	1,678	1,344	2,199	1,534	3,692	4,391
六 十 二 年	刑事第一審終結案件數	違反票據法終結案件數	36,580	11,580	7,697	2,835	2,280	938	3,390	691	173	71	729	649	899	545	1,945	2,062
六 十 一 年	刑事第一審終結案件數	違反票據法終結案件數	46,33	49,61	59,76	48,11	48,11	37,27	37,46	27,40	17,78	32,72	43,80	48,29	44,97	35,53	52,68	47,50
六 十 年	刑事第一審終結案件數	違反票據法終結案件數	110,788	33,104	19,649	6,457	6,494	3,074	13,590	3,349	1,241	416	2,131	2,076	3,399	2,307	6,974	6,627
六 十 年	刑事第一審終結案件數	違反票據法終結案件數	67,774	19,228	14,163	3,407	4,076	1,824	7,362	1,971	383	263	1,295	1,351	2,112	1,370	5,183	4,686
六 十 年	刑事第一審終結案件數	違反票據法終結案件數	61,19	36,08	72,08	62,76	68,16	49,58	54,17	40,94	30,86	63,22	60,74	66,08	66,83	69,38	74,32	70,71
六 十 年	刑事第一審終結案件數	違反票據法終結案件數	145,532	43,979	25,654	11,960	7,612	4,481	19,058	3,994	1,683	665	2,941	2,793	3,131	3,819	7,145	7,654
六 十 年	刑事第一審終結案件數	違反票據法終結案件數	100,798	28,966	19,961	7,966	5,551	2,726	13,348	1,991	760	476	1,796	1,945	1,975	2,813	5,171	5,334
六 十 年	刑事第一審終結案件數	違反票據法終結案件數	69,25	55,95	78,05	68,90	72,92	65,20	70,04	51,13	45,16	71,58	63,22	71,17	64,08	73,66	72,57	69,82
六 十 年	刑事第一審終結案件數	違反票據法終結案件數	162,105	45,289	25,890	10,423	6,917	3,024	20,729	4,483	1,668	698	3,171	2,834	3,067	3,483	6,327	7,499
六 十 年	刑事第一審終結案件數	違反票據法終結案件數	114,895	61,544	6,455	4,655	2,425	14,502	2,613	894	423	2,070	1,994	2,016	2,401	4,510	4,696	4,696
六 十 年	刑事第一審終結案件數	違反票據法終結案件數	70,88	72,49	78,08	62,77	67,01	89,40	69,36	56,06	48,20	69,57	65,28	70,36	65,75	68,50	71,28	62,89

資料來源：本部統計處

由上統計觀之，台灣高等法院暨分院違反票據法案件終結件數所佔比率至少逾二審刑事案件三分之二，法院花費於是類案件之人力較一審爲多。

再就最近五年比較之，不但違反票據法案件所佔比率逐年提高，其增加幅度較一審增加幅度爲大，六十二年間比率爲百分之三四·九四，至六十六年已提高爲二倍以上（表一——二七參照）。

#### 六、台灣地區銀行票據交換情況

根據中央銀行之統計，台灣地區六十六年交換票據計有五二、五〇二、三五三張，金額計三、三九六、二〇五、六七六、〇〇〇元。其中存款不足退票者計三〇五、〇四六張，佔交換票據張數百分之〇·五八。金額計一四、五三八、二三八、〇〇〇元，佔交換票據金額百分之〇·四三，其他理由退票者計一一四、五三六張，佔交換張數百分之〇·二二。金額爲五、一三一、二一一、〇〇〇元，佔交換金額百分之〇·一五。因此以退票總數與交換票據比較，退票張數約佔交換張數百分之〇·八〇，退票金額約佔交換金額百分之〇·五八。

就最近五年之票據交換情況比較，交換票據無論張數或金額，每年都有相當數額之增加。存款不足退票則六十五年以前，張數與金額都逐年增加，各佔交換票據之比率亦隨着提高，惟六十六年則退票張數與金額都減少，因此退票比率亦顯然減少，至於其他理由退票者爲數較少，增減幅度亦少（表一——二八參照）。

以各地區交換票據及退票情形比較，交換票據張數最多者爲台北市，計二四、六三九、八四一張，約佔全省交換票據張數百分之四七。次多者爲高雄市，計五、五八九、五八五張，約佔全省交換張數百分之十。此外交換張數在三百萬張以上者有台中市及台南市；有一百萬張以上者有基隆市、嘉義縣、彰化縣、台中縣、新竹縣、桃園縣及台北縣等。

表 1 — 127 台灣高等法院暨分院近年違反票據法終結件數與  
刑事第二審上訴終結案件比較

年 份	機 關 案 件 類 別	合 計	台 灣 高 等 法 院	台 南 高 等 法 院	台 中 高 等 法 院	台 花 蓮 高 等 分 院	犯 罪 狀 況 及 其 分 析
六 十 二 年	刑事上訴終結案件	18,807	8,915	5,349	3,934	609	
	違反票據法終結件數	6,571	2,819	1,829	1,769	154	
	違反票據法終結件數佔刑 事上訴終結案件百分數	34.94	31.62	34.19	44.97	25.29	
六 十 三 年	刑事上訴終結案件	20,324	9,872	5,362	4,468	622	
	違反票據法終結件數	8,315	3,746	2,065	2,343	160	
	違反票據法終結件數佔刑 事上訴終結案件百分數	40.91	37.95	38.51	52.44	25.72	
六 十 四 年	刑事上訴終結案件	33,291	15,484	8,238	8,712	857	
	違反票據法終結件數	20,861	9,468	4,581	6,361	451	
	違反票據法終結件數佔刑 事上訴終結案件百分數	62.66	61.15	55.61	73.61	52.63	
六 十 五 年	刑事上訴終結案件	48,651	20,414	13,380	13,396	1,461	
	違反票據法終結件數	34,582	13,548	9,642	10,370	1,022	
	違反票據終結件數佔刑 事上訴終結案件百分數	71.08	66.37	72.06	77.41	69.95	
六 十 六 年	刑事上訴終結案件	54,088	25,881	135,141	130,63	1,630	
	違反票據法終結件數	39,610	18,547	9,682	102,18	1,136	
	違反票據終結件數佔刑 事上訴終結案件百分數	73.23	71.77	71.64	78.22	69.69	

資料來源：本部統計處

表 1—128 台灣地區銀行票據交換資料表

	交換票據		存款		不足退票		其他理由退票		退票總數					
	張數 (張)	金額 (千元)	張數 (張)	佔交換張數百分比%	金額 (千元)	佔交換金額百分比%	張數 (張)	佔交換張數百分比%	金額 (千元)	佔交換金額百分比%				
62年 全年	34,734,953	1,555,610,623	117,941	0.342	817,526	0.18	94,199	0.27	3,123,937	0.20	212,140	0.61	5,941,463	0.38
63年 全年	36,235,614	1,977,580,702	161,333	0.456	1,92,270	0.31	107,800	0.33	4,140,697	0.21	269,133	0.78	10,332,967	0.52
64年 全年	42,017,357	2,360,051,730	326,227	0.78	1,405,236	0.53	121,915	0.29	4,287,630	0.18	448,142	1.07	16,692,866	0.71
65年 全年	48,708,964	2,843,982,691	433,720	0.89	20,241,866	0.71	110,274	0.23	4,306,729	0.15	543,994	1.12	24,548,595	0.86
66年 全年	52,502,533	3,396,205,676	305,046	0.58	14,638,238	0.43	114,536	0.22	5,131,211	0.15	419,582	0.80	19,669,449	0.58

資料來源：中央銀行

交換金額最高者亦為台北市，計二、二三七、七二〇、〇〇〇元，約佔全省交換金額百分之六六。次高者同為高雄市，計三一四、八三八、〇〇〇元，約佔全省交換金額百分之九。此外交換金額在一億元以上者，有台中市及台南市；在五仟萬元以上者，有基隆市、彰化縣、台中縣、新竹縣、桃園縣等。概言之，交換張數多者，交換金額亦高，但台北市高金額支票較其他地區為多，台北縣高金額者較少，因此金額與張數未必完全成正比。

退票張數最多者為台北市，但因台北市交換票據遠較其他地區為多，因此其退票率僅佔百分之一·三九，較全省平均退票率百分之一·四四為低。以退票率比較，退票率最高者為高雄縣，佔百分之二·八四。其次為台東縣，佔百分之二·七二。再次為南投縣，佔百分之二·四二。其餘縣市所佔比率各在百分之二以下，並以屏東縣及雲林縣所佔百分比較高。由此可知交換張數多者其退票率未必高，且以市較縣之交換張數為多，但退票率則以縣較市為多。

再就退票金額比較，雖然台北市交換金額約佔全省三分之二，但其退票金額率則較全省平均退票金額率百分之一·二三為低，僅佔百分之一·〇二。退票金額率最高者為高雄縣，佔百分之三·三三。此外退票金額率逾百分之二者，有屏東縣、台東縣、南投縣、花蓮縣、台北縣等，即退票金額率仍以縣比市為高。

又以上退票張數及金額比率各包括償兌註銷退票者，若將償兌後註銷退票者扣除，則其退票率與退票金額率各降低，惟仍以縣較市之退票率及退票金額率為低（表一——二九參照）。

七、六十六年與六十五年交換票據與退票之比較

1 交換票據



匯兌註銷退票統計表

六十六年全年

票據單位：百萬元

項 別 地 區	交換票據		存款不足退票(未扣除償免者)		匯兌註銷		退票		實際存款不足退票			
	張	金額	張	佔交換張數百分比	金額	佔交換金額百分比	張	金額	張	佔交換張數百分比	金額	佔交換金額百分比
合計	82,502,353	3,396,306	757,132	1.44%	41,698	1.23%	452,086	0.86%	27,060	0.80%	14,538	0.43%
台北市	24,689,841	2,237,720	343,239	1.39%	22,732	1.02%	219,835	0.89%	16,503	0.70%	7,179	0.32%
基隆市	1,671,257	50,901	20,164	1.08%	779	1.53%	9,585	0.51%	414	0.81%	365	0.72%
台中市	3,757,477	171,617	51,559	1.37%	2,537	1.47%	26,332	0.70%	1,465	0.35%	1,072	0.62%
台南市	3,611,540	163,650	51,201	1.42%	2,244	1.37%	30,535	0.65%	1,474	0.50%	770	0.47%
高雄縣	5,588,585	314,838	97,690	1.75%	6,507	1.78%	57,036	1.02%	3,586	1.14%	2,021	0.64%
高雄縣	466,746	15,671	13,215	2.84%	518	3.33%	8,584	1.86%	356	2.28%	163	0.71%
屏東縣	688,605	23,321	13,514	1.97%	556	2.98%	5,675	1.89%	391	1.67%	4,930	0.72%
屏東縣	299,392	7,822	8,157	2.72%	203	2.60%	5,675	1.89%	142	1.82%	2,482	0.83%
嘉義縣	1,136,400	46,232	13,048	1.16%	683	1.29%	8,450	0.74%	384	0.85%	4,528	0.41%
南投縣	164,993	6,931	3,993	2.42%	162	2.34%	1,869	1.13%	82	1.18%	2,130	1.28%
彰化縣	1,976,439	61,192	15,316	1.11%	852	1.39%	6,927	0.60%	384	0.63%	8,339	0.51%
雲林縣	207,169	9,686	3,929	1.90%	166	1.72%	2,368	1.16%	105	1.09%	1,581	0.76%
台中縣	268,219	13,743	3,683	1.37%	165	1.20%	2,314	0.86%	109	0.79%	1,389	0.51%
台中縣	1,523,205	54,806	18,923	1.24%	687	1.25%	12,997	0.88%	482	0.88%	5,966	0.39%
苗栗縣	650,911	21,400	8,168	1.25%	295	1.38%	4,509	0.69%	167	0.78%	3,544	0.54%
新竹縣	1,646,589	56,637	21,071	1.27%	738	1.30%	10,750	0.65%	361	0.63%	10,291	0.62%
桃園縣	1,729,738	58,796	25,116	1.46%	1,147	1.95%	12,010	0.83%	612	1.04%	13,106	0.76%
宜蘭縣	780,938	25,593	11,840	1.52%	385	1.50%	6,564	0.84%	233	0.91%	5,276	0.66%
花蓮縣	359,975	16,515	10,637	1.77%	354	2.14%	5,712	0.56%	213	1.28%	4,826	0.81%
澎湖縣	630,481	5,160	2,707	0.77%	68	1.13%	1,718	0.45%	39	0.77%	989	0.28%
台北縣	1,156,398	35,365	20,071	1.73%	780	2.21%	10,667	0.92%	459	1.30%	9,404	0.81%

資料來源：中央銀行業務局票據交換所

六十六年全省交換張數計五二、五〇二、三五三張，較六十五年增加三、七九三、三八九張。金額計三、三九六、二〇五、六七六、〇〇〇元，較六十五年增加五五二、二二二、九八五、〇〇〇元。與六十五年較六十四年之增加幅度比較，張數較六十五年增加張數（六、六九一、六〇七張）為少，但金額則較六十五年增加金額（四八三、九三〇、九六一、〇〇〇元）為多，顯示全省交換票據不但張數逐年增加，票據上所開金額亦有提高現象。

以各縣市比較，交換票據張數增加最多者為台北市，六十六年較六十五年計增加二、五三二、六六三張，遠較任何縣市增加率為高。惟與六十五年較六十四年增加之張數比較，則尚不足六十五年之增加張數（三、一五八、三八〇張）之半數。但就增加金額觀之，六十六年較六十五年計增加四〇〇、〇七一、二七八、〇〇〇元，較六十五年之增加金額（二九〇、五四一、五八七、〇〇〇元）為多。可知台北市最近交換票據不但張數之增加幅度大，票面金額之增加幅度亦大。

此外六十六年交換票據張數增加較多者，有台中市，計增加四十萬餘張，高雄市，計增加二十九萬餘張等。增加十萬張以上者有台南市、台中縣、宜蘭縣、台北縣等。概言之，市之增加幅度較縣為大，金額之增加幅度亦然（詳表一一三〇第一頁、第二頁）。

## 2. 實際存款不足退票

所謂實際存款不足退票，指未包括償兌後註銷退票之退票而言。六十六年全省交換票據雖有大量增加，但因大多數縣市退票張數及金額都較六十五年為少，因此全省退票張數及金額亦顯然減少。六十六年退票張數計三〇五、〇四六張，較六十五年減少一二八、六七四張。金額為一四、五三八、二三八、〇〇〇元，較六十五

表 1-130 (1)

台灣地區各縣市票據交換及退票比較表  
六十六年與六十五年全年票據交換及退票比較表

第一頁 票據單位：千元  
幣：元

地 區	年 別	交 換		票 據		存 款		不 足		退 票		其 他		理 田		票 據	
		張	數	金 額	張 數	佔交換張數百分比	金 額	佔交換張數百分比	張 數	佔交換張數百分比	張 數	佔交換張數百分比	金 額	佔交換張數百分比			
合 計	66年 全年	52,502,353	3,396,205,676	305,046	0.58%	14,538,238	0.43%	114,536	0.22%	5,131,211	0.15%	4,306,729	0.11%	824,482	0.18%	0	0.00%
	65年 全年	48,708,964	2,843,982,681	433,720	0.89%	20,241,866	0.71%	110,274	0.23%	4,306,729	0.15%	824,482	0.18%	0	0.00%	0	0.00%
台北市	66年 全年	24,659,841	1,837,648,767	124,364	0.50%	7,179,240	0.38%	62,095	0.25%	2,594,945	0.14%	582,510	0.14%	0	0.00%	0	0.00%
	65年 全年	23,107,178	1,837,648,767	178,401	0.77%	10,779,445	0.59%	60,502	0.26%	2,594,945	0.14%	582,510	0.14%	0	0.00%	0	0.00%
基隆市	66年 全年	1,871,257	50,901,155	54,037	0.27%	3,600,205	0.27%	1,583	0.01%	59,029	0.12%	0	0.00%	0	0.00%	0	0.00%
	65年 全年	1,797,758	42,554,422	12,017	0.67%	3,855,271	0.91%	2,213	0.12%	63,317	0.16%	0	0.00%	0	0.00%	0	0.00%
台中市	66年 全年	73,499	8,346,733	1,438	0.10%	20,424	0.19%	63	0.00%	4,288	0.03%	0	0.00%	0	0.00%	0	0.00%
	65年 全年	73,499	8,346,733	1,438	0.10%	20,424	0.19%	63	0.00%	4,288	0.03%	0	0.00%	0	0.00%	0	0.00%
台南市	66年 全年	3,353,308	151,031,254	33,281	0.99%	1,300,420	0.86%	9,759	0.29%	319,803	0.21%	165,399	0.10%	248,937	0.17%	0	0.00%
	65年 全年	404,169	20,485,623	8,034	0.32%	770,362	0.47%	348	0.04%	155,399	0.10%	248,937	0.17%	0	0.00%	0	0.00%
高雄市	66年 全年	5,589,585	314,837,790	40,644	0.73%	2,370,664	0.82%	14,604	0.28%	602,279	0.21%	785,733	0.25%	28,999	0.19%	0	0.00%
	65年 全年	5,298,717	284,752,209	53,292	1.01%	2,021,467	0.64%	16,650	0.30%	602,279	0.21%	785,733	0.25%	28,999	0.19%	0	0.00%
高雄縣	66年 全年	290,688	30,085,531	12,648	0.28%	349,197	0.19%	2,026	0.02%	183,454	0.04%	27,855	0.21%	0	0.00%	0	0.00%
	65年 全年	465,745	15,570,969	4,576	0.98%	163,505	1.05%	943	0.20%	28,999	0.19%	1,144	0.02%	0	0.00%	0	0.00%
屏東縣	66年 全年	445,694	13,278,220	5,375	1.21%	160,747	1.21%	628	0.14%	1,144	0.02%	47,810	0.16%	0	0.00%	0	0.00%
	65年 全年	20,051	2,292,743	793	0.23%	2,568	0.16%	315	0.06%	1,144	0.02%	47,810	0.16%	0	0.00%	0	0.00%
台東縣	66年 全年	685,605	23,321,422	4,930	0.72%	165,292	0.71%	665	0.10%	34,646	0.16%	13,164	0.05%	16,633	0.21%	0	0.00%
	65年 全年	639,473	21,805,745	6,139	0.96%	206,936	0.96%	124	0.02%	13,164	0.05%	16,633	0.21%	0	0.00%	0	0.00%
嘉義縣	66年 全年	299,392	7,821,850	1,209	0.38%	60,826	0.78%	730	0.24%	14,315	0.21%	14,315	0.21%	0	0.00%	0	0.00%
	65年 全年	299,392	7,821,850	1,209	0.38%	60,826	0.78%	730	0.24%	14,315	0.21%	14,315	0.21%	0	0.00%	0	0.00%
南投縣	66年 全年	1,335,400	45,232,500	4,628	0.41%	198,849	0.44%	1,433	0.13%	40,705	0.09%	1,658	0.02%	8,222	0.12%	0	0.00%
	65年 全年	1,049,355	39,189,519	7,331	0.70%	280,713	0.74%	1,410	0.13%	40,705	0.09%	1,658	0.02%	8,222	0.12%	0	0.00%
南投縣	66年 全年	86,045	6,063,890	2,703	0.29%	80,208	1.16%	210	0.13%	4,274	0.07%	3,948	0.05%	0	0.00%	0	0.00%
	65年 全年	164,989	6,930,862	2,130	1.29%	80,208	1.16%	210	0.13%	4,274	0.07%	3,948	0.05%	0	0.00%	0	0.00%
增補比較	66年 全年	132,566	5,802,546	1,615	1.32%	54,683	0.94%	176	0.13%	4,274	0.07%	3,948	0.05%	0	0.00%	0	0.00%
	65年 全年	32,423	1,128,317	515	0.07%	28,392	0.22%	34	0.00%	0	0.00%	0	0.00%	0	0.00%	0	0.00%

# 犯罪狀況及其分析

表 1-130 白

台灣地區各縣市票據交換及退票比較表 (續)

十六年即六十五年全年票據交換及退票比較表 (續)

地 區	年 別	交 換		票 據		存 款		不 足		退 票		其 他		理 由		增 減
		張	數	金 額	張	數	佔交換張數百分比	金 額	佔交換金額百分比	張 數	佔交換張數百分比	金 額	佔交換金額百分比			
彰化縣	66年	1,375,439		61,191,666	9,389	0.61%	467,840	0.76%	3,333	0.24%	104,744	0.17%				
	65年	1,311,145		56,795,541	10,137	1.18%	745,497	1.31%	2,798	0.21%	82,926	0.15%				
	增減比較	+	64,294	+	4,396,125	-	6,748	-	5,535	+	0.03%	+	21,818	+	0.02%	
雲林縣	66年	207,169		9,666,266	1,561	0.75%	60,807	0.63%	433	0.23%	15,159	0.16%				
	65年	187,406		7,727,696	2,068	1.10%	75,524	0.98%	343	0.19%	13,270	0.17%				
	增減比較	+	19,763	+	1,938,570	-	507	-	0.35%	+	0.04%	+	1,889	-	0.01%	
台南縣	66年	268,219		13,742,564	1,369	0.51%	56,088	0.41%	297	0.08%	4,111	0.03%				
	65年	242,819		12,380,822	1,848	0.76%	78,141	0.63%	280	0.12%	8,317	0.07%				
	增減比較	+	25,400	+	1,361,742	-	479	-	0.25%	+	0.04%	+	4,206	-	0.04%	
台中縣	66年	1,523,205		54,805,797	5,666	0.39%	204,858	0.37%	720	0.05%	32,806	0.04%				
	65年	1,375,207		46,768,443	11,367	0.83%	338,664	0.72%	683	0.04%	20,661	0.04%				
	增減比較	+	147,998	+	8,037,354	-	133,807	-	0.38%	+	0.01%	+	12,144	+	0.02%	
苗栗縣	66年	650,911		21,359,790	3,644	0.54%	138,184	0.60%	341	0.05%	13,384	0.07%				
	65年	582,448		16,944,313	5,812	1.00%	130,134	1.12%	217	0.04%	12,324	0.07%				
	增減比較	+	68,463	+	4,415,477	-	81,950	-	0.52%	+	0.01%	+	1,060	0		
新竹縣	66年	1,646,589		56,697,030	10,491	0.62%	377,363	0.67%	517	0.03%	17,517	0.03%				
	65年	1,253,864		41,767,039	12,440	0.97%	384,114	0.97%	613	0.05%	17,365	0.04%				
	增減比較	+	392,725	+	14,930,991	-	13,249	-	0.37%	+	0.20%	+	132	+	0.01%	
桃園縣	66年	1,644,187		47,435,759	13,106	0.76%	534,682	0.91%	96	0.02%	65,076	0.11%				
	65年	1,544,187		44,389,991	19,450	1.18%	621,636	1.31%	1,357	0.08%	42,981	0.09%				
	增減比較	+	85,551	+	11,300,587	-	86,954	-	0.40%	+	0.02%	+	22,094	+	0.02%	
宜蘭縣	66年	780,398		25,593,546	5,276	0.68%	151,556	0.59%	2,369	0.30%	54,634	0.21%				
	65年	672,332		18,134,049	7,035	1.05%	138,170	1.09%	1,994	0.30%	36,699	0.20%				
	增減比較	+	108,066	+	7,459,497	-	1,559	-	0.37%	+	0.50%	+	17,935	+	0.01%	
花蓮縣	66年	692,975		16,515,023	4,828	0.81%	141,365	0.86%	1,319	0.22%	29,343	0.18%				
	65年	561,944		14,324,655	7,933	1.41%	243,718	1.70%	1,512	0.23%	29,516	0.21%				
	增減比較	+	131,031	+	2,190,368	-	3,108	-	0.60%	+	0.04%	+	173	+	0.03%	
澎湖縣	66年	350,481		3,945,975	989	0.28%	18,739	0.36%	350	0.10%	5,431	0.14%				
	65年	316,114		3,149,744	1,966	0.62%	37,181	0.94%	328	0.10%	7,149	0.14%				
	增減比較	+	34,367	+	796,231	-	977	-	0.34%	+	0.02%	+	1,718	0		
台北縣	66年	1,156,398		35,364,945	9,404	0.81%	350,692	0.91%	3,235	0.28%	92,019	0.26%				
	65年	1,004,106		27,449,635	11,667	1.16%	386,588	1.41%	2,674	0.27%	84,585	0.31%				
	增減比較	+	152,292	+	7,915,310	-	2,263	-	0.35%	+	0.50%	+	7,434	-	0.05%	

資料來源：中央銀行業務局票據交換科

年減少五、七〇三、六二八、〇〇〇元。所佔退票率則張數退票率爲百分之〇·五八，較六十五年降低百分之〇·三一；退票金額比率爲百分之〇·四三，較六十五年降低百分之〇·二八。

就各縣市比較，退票張數較六十五年爲多者僅有南投縣一處，計增加五一五張，增加張數不多。退票金額增加者有高雄縣、南投縣、及新竹縣三處，但增加金額均少。其餘各縣市則無論退票張數或退票金額都有減少，尤以台北市，退票張數計減少五四、〇三七張，金額減少三、六〇〇、二〇五、〇〇〇元，減少幅度較大，其退票率亦隨着降低。其他縣市退票張數逾一萬張以上者有台南市及高雄市；逾五千張以上者有台中市、彰化縣、台中縣及桃園縣等，減少金額除桃園縣減少八千六百餘萬元外，各減少一億萬元以上。餘詳表一一三〇第一頁、第二頁。

### 3. 其他理由退票

交換票據遭退票者歷年以存款不足退票者佔大多數，其他理由退票者爲數較少。六十六年其他理由退票者計一一四、五三六張，較六十五年增加四、二六二張，惟因交換票據張數增加較多，其他理由退票張數所佔退票率六十六年反較六十五年爲低，佔百分之〇·二二，較六十五年降低百分之〇·〇一。退票金額計五、一三一、二二一、〇〇〇元，較六十五年增加八二四、四八二、〇〇〇元，但佔交換金額之比率爲百分之〇·一五，與六十五年所佔比率同。

就各縣市比較，其增減情況雖因各縣市而異，但增減數額都不大，詳表一一三〇第一頁、第二頁。以下再就違反票據法人犯之年齡、教育程度、職業及家庭經濟等分析之。

#### 1. 年齡

以各法院檢察處六十六年執行之違反票據法人犯分析其年齡，大多數集中於二十四歲至五十歲之間，約佔百分之八十五，其中尤以三十一歲至四十歲者為多，佔百分之三六·八三。就最近五年之各人犯年齡比較，每年各以二十四歲至五十歲者佔百分之八五左右，且以三十一歲至四十歲者最多，各佔百分之三八以上，大致與六十六年同。顯示違反票據法犯年齡較偏向於壯年以後，此與其社會經濟生活較活躍之時期有密切的關係（表一—三—一參照）。

### 2 教育程度

同以各法院檢察處六十六年執行之違反票據法人犯分析其教育程度，則大多數教育程度不詳，佔百分之七九·三〇。就餘所知之百分之二〇·七〇分析之，以初等教育即小學程度者最多，佔百分之一〇·六七，逾所知者之半數。中等教育者次之，佔百分之四·九一（表一—三—二參照）。

就最近五年之人犯教育程度比較之，除不詳者佔大多數外，仍以初等教育者較多，中等教育者再次之，表示違反票據法人犯教育程度以低教育程度者較多。惟因不詳者佔大多數，其準確性較差。

### 3 職業

就前項違反票據法人犯分析其職業，人數最多者為買賣工作人員，佔百分之七四·二三。次多者為生產及有關工人·運輸設備操作工及體力工人，佔百分之七·九二，約為買賣工作人員十分之一，餘則除無業者佔百分之五·六三外，其他職業所佔比率各未足百分之五（表一—三—三參照）。可知違反票據法人犯以商人佔絕大多數，歷年統計亦然。蓋票據與商業上交易有不可分之關係故也。

### 4 經濟狀況

表 1—131 各法院檢察處執行違反票據法人犯年齡分析  
(62年~66年)

年 齡		62年	63年	64年	65年	66年
共 計	人 數	28,730	23,397	36,153	60,418	72,507
	%	100.00	100.00	100.00	100.00	100.00
14 歲至 18 歲 未 滿	人 數	1	—	1	1	—
	%	0.003	—	0.003	0.002	—
18 歲至 24 歲 未 滿	人 數	645	556	983	1,640	2,128
	%	2.25	2.38	2.72	2.71	2.94
24 歲至 30 歲	人 數	5,308	4,743	8,653	15,010	17,739
	%	18.48	20.27	23.93	24.85	24.47
31 歲至 40 歲	人 數	11,405	8,891	14,211	23,732	26,705
	%	39.70	38.00	39.31	39.28	36.83
41 歲至 50 歲	人 數	7,063	5,703	8,316	13,243	16,332
	%	24.58	24.37	23.00	21.92	22.52
51 歲至 60 歲	人 數	3,446	2,716	3,220	5,271	6,387
	%	11.99	11.61	8.91	8.72	8.81
61 歲至 70 歲	人 數	705	579	653	1,280	1,779
	%	2.45	2.47	1.81	2.12	2.45
71 歲至 80 歲	人 數	72	86	59	104	175
	%	0.25	0.37	0.16	0.17	0.24
81 歲 以 上	人 數	4	1	2	2	25
	%	0.01	0.004	0.01	0.003	0.03
不 詳	人 數	81	122	55	135	1,237
	%	0.28	0.52	0.15	0.22	1.71

資料來源：本部統計處

表 1 — 132 各法院檢察處執行違反票據法人犯教育程度分析 ( 62 年 ~ 66 年 )

教育程度	年 份	六十二年	六十三年	六十四年	六十五年	六十六年
		人 數	百分比	人 數	百分比	人 數
共 計	人 數	28,730	23,397	36,153	60,418	72,507
	百分比	100.00	100.00	100.00	100.00	100.00
不 識 字	人 數	343	381	707	909	1,059
	百分比	1.19	1.63	1.96	1.50	1.46
初 等 教 育	人 數	3,105	3,266	5,850	9,273	7,738
	百分比	10.81	13.96	16.18	15.35	10.67
中 等 教 育	人 數	2,287	1,802	2,482	4,867	3,563
	百分比	7.96	7.70	6.87	8.06	4.91
高 等 教 育	人 數	308	139	152	203	179
	百分比	1.07	0.59	0.42	0.34	0.25
自 修	人 數	-	-	-	-	2,468
	百分比	-	-	-	-	3.41
不 詳	人 數	22,687	17,809	26,962	45,166	57,500
	百分比	78.97	76.12	74.57	74.75	79.30

犯罪狀況及其分析

二〇六

資料來源：本部統計處



表 1-133 各法院檢察處執行違反票據法人犯罪業分析 (62年~66年)

職 業 年 度		62年	63年	64年	65年	66年
		人 數	28,730	23,397	36,153	60,418
合 計	百分比	100.00	100.00	100.00	100.00	100.00
專門性技術性及有關人員	人 數	215	266	476	525	651
	百分比	0.75	1.14	1.04	0.87	0.90
行政及主管人員	人 數	22	44	29	39	74
	百分比	0.08	0.19	0.08	0.06	0.10
監督及佐理人員	人 數	70	84	80	1,164	241
	百分比	0.24	0.36	0.22	1.93	0.33
買賣工作人員	人 數	22,785	17,823	27,096	46,018	53,821
	百分比	79.31	76.18	74.95	76.17	74.23
服務工作人員	人 數	364	433	515	471	372
	百分比	1.27	1.85	1.42	0.78	0.51
農林漁牧狩獵工作人員	人 數	1,185	1,082	1,777	2,879	3,267
	百分比	4.13	4.62	4.92	4.77	4.51
生產及有關工人、運輸設備操作工及體力工人	人 數	2,219	1,697	3,343	4,806	5,744
	百分比	7.72	7.25	9.25	7.95	7.92
職業不能分類之工作者	人 數	227	508	230	196	242
	百分比	0.79	2.17	0.64	0.32	0.34
現 役 軍 人	人 數	-	2	2	11	9
	百分比	-	0.01	0.01	0.02	0.01
無	人 數	1,113	916	1,819	2,693	4,082
	百分比	3.87	3.91	5.03	4.46	5.63
不 詳	人 數	530	542	886	1,616	4,004
	百分比	1.84	2.32	2.44	2.67	5.52

資料來源：本部統計處



表 1—134 各法院檢察處執行違反票據法人犯經濟狀況分析

年 經 濟 狀 況	度	六十二年	六十三年	六十四年	六十五年	六十六年
		共 計	人 數	28,730	23,397	36,153
	百分比	100.00	100.00	100.00	100.00	100.00
貧困無以 維 生	人 數	331	297	717	1,041	1,383
	百分比	1.15	1.27	1.98	1.72	1.91
勉足維持 生 活	人 數	7,826	6,701	10,560	12,929	7,894
	百分比	27.24	28.64	29.22	21.40	10.89
小康之家	人 數	771	1,295	2,731	3,023	2,598
	百分比	2.68	5.53	7.55	5.00	4.08
中產以上	人 數	13	28	41	66	23
	百分比	0.05	0.12	0.11	0.11	0.03
不 詳	人 數	19,789	15,076	22,104	43,395	60,429
	百分比	68.88	64.44	61.14	71.77	83.09

犯罪狀況及其分析

資料來源：本部統計處

再就前項違反票據法人犯分析其經濟狀況，則除百分之八三·〇九為不詳外，以勉足維持生活者最多，佔百分之一〇·八九。小康之家次之，佔百分之四·〇八，不足勉足維生者之半數。就最近五年之統計觀之，同以勉足維生者佔多數而餘者所佔比率均低。可知是類人犯經濟狀況仍以較差者多（表一—三四參照）。

綜上分析，六十六年違反票據法案件已有顯著減少，惟所佔犯罪總數之比率，仍高居百分之六三有餘，不但影響支票信用甚鉅，於裁判上人力、物力的浪費亦大。新修改票據法於六十六年七月二十三日公佈實施，若該修正法發生效用，六十七年度違反票據法案件將可再減少。惟嚴刑峻法

雖可嚇阻犯罪於一時，究非治本之法。目前銀行業對工商業所需資金之運用雖已改善，但仍未完全發揮其功能。利用遠期支票作為週轉資金之信用工具者比比皆是。其中因利息高昂負擔重，屆期更陷於週轉不靈致所開支票無法兌現者有之；復以遠期支票堵塞，終至不可收拾，索性倒閉者有之；受遠期支票不能兌現之連鎖影響，遭致所開支票變成空頭支票者亦有之。如何防止空頭支票泛濫，社會問題重於法律問題。銀行業對工商業所需資金之運用問題固然重要，工商業者本身社會信用之觀念更為重要。建立票據信用之絕對性，不濫發遠期支票，否則端賴法律制裁與銀行業之資助，是類犯罪仍無法從根退阻。

## 貳 戡亂時期貪污治罪條例案件

戡亂時期貪污治罪條例為刑法濫職罪之特別法，在戡亂時期為嚴懲貪污，肅清吏治而制定，其刑度較刑法濫職罪為重。凡公務員有貪污濫職等情事者優先適用之，與公務員共犯該條例者亦適用之。

貪污案件犯罪人數歷年來雖不多，但吏治腐化，關係國民法益及政府威信良深，故特以列舉之。

以各地方法院檢察處起訴人數統計之，六十六年是類人犯計有二二六人，較六十五年之三三六人減少一〇人。佔犯罪總數之比率為百分之〇·一三，亦較六十五年降低百分之〇·七。

以最近十年之人數比較，五十七年間人數尙少，但至六十年止，人數逐年增加，由三二三人增為六〇六人，三年間增加百分之八八。六十年以後人數即逐漸減少，由六〇六人減為六十六年之二二六，減少幅度逾百分之五〇。因此與五十七年比較，仍較五十七年減少百分之三十一（表一—一三五，圖一—二六參照）。

以下就六十六年各法院檢察處執行之人犯分析其年齡、教育程度、職業及家庭經濟等。

### 1. 年齡

表 1—135  
 台灣各地方法院檢察處違反戡亂時期貪污治罪條例人犯起訴人數

( 57 年~ 66 年 )

年 份	人 數	佔 總 犯 罪 人 數 之 百 分 比	指 數
57 年	323	0.44	100
58 年	426	0.47	132
59 年	564	0.48	175
60 年	606	0.66	188
61 年	594	0.66	184
62 年	454	0.54	141
63 年	477	0.54	148
64 年	355	0.27	110
65 年	336	0.20	104
66 年	226	0.13	70

資料來源：本部統計處

六十六年各法院檢察處執行之是類人犯計一六二人，其中人數最多者為三十一歲至四十歲者，佔四十九人，四十一歲至五十者僅次之，佔四十八人，二者即佔是類人犯總數百分之六十。再次為五十歲至六十歲者，計三十九人，佔百分之二四，較其他犯罪人犯同年齡層所佔比率為高。可知是類人犯大多數集中於三十一歲至六十歲之間，其平均年齡較一般犯罪者為高。

再以普通刑法之瀆職罪人犯年齡比較之，瀆職罪人犯以二十四歲至三十四歲者最多，平均年齡較特別法犯低（表一—一三六參照）。

2 教育程度

圖 1—26 台灣各地方法院檢察處戡亂時期  
貪污治罪條例起訴人數指數圖

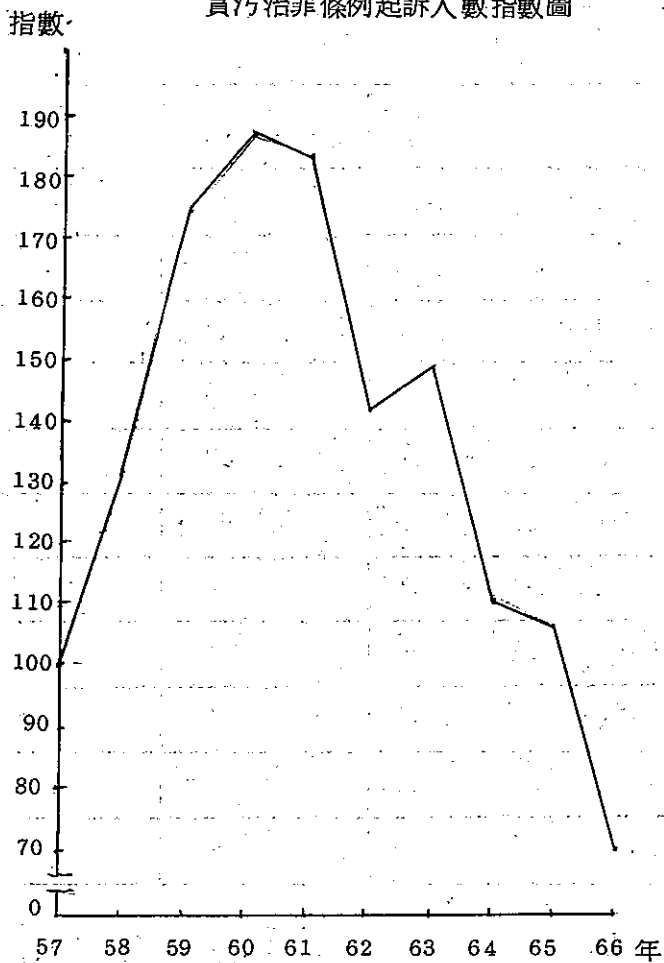


表 1—136  
各法院檢察處執行貪污瀆職案件人犯年齡分析  
(66年)

年 齡	貪 污 治 例	瀆 職
合 計	162	135
18 歲 未 滿	—	—
18 歲 至 24 歲 未 滿	3	7
24 歲 至 30 歲	13	44
31 歲 至 40 歲	49	33
41 歲 至 50 歲	48	32
51 歲 至 60 歲	39	16
61 歲 至 70 歲	8	3
71 歲 至 80 歲	1	—
81 歲 以 上	—	—
不 詳	1	—

以一六二人執行人犯分析其教育程度，以受中等教育以上者較初等教育以下者為多，惟普通刑法瀆職罪人犯則以初等教育以下者較高教育以上者為多（表一—一三七參照），歷年統計亦然。可知是類人犯教育程度較其他犯罪者為高。

### 3. 職業

以前項執行人犯分析其職業，人數最多者為監督及佐理人員，佔五十四人，為其他各項職業之倍數以上。買賣工作人員次之，佔二十七人，專門性技術性及有關人員再次之，佔二十二。

表 1 — 137  
各法院檢察處執行  
貪污瀆職案件人犯教育  
程度分析 ( 66 年 )

教育程度	戡亂時期貪污治罪條例	瀆職罪
共 計	162	135
不 識 字	2	4
初 等 教 育	41	68
中 等 教 育	56	32
高 等 教 育	17	4
自 修	2	3
不 詳	44	24

資料來源：本部統計處

與普通刑法瀆職罪人犯職業比較，該人犯職業以生產及有關工人運輸設備操作工及體力工人數最多，買賣工作人員次之，農林漁牧狩獵工作者再次之，與貪污治罪條例人犯迥然不同（表一——一三八參照）。蓋貪污治罪條例受賄者必須為從事於公務者，監督及佐理人員大多數為公務員依其性質分類編列者，故以是項職業人數較多。

#### 4 家庭經濟

同以前項人犯一六二人分析其家庭經濟，除情況不詳者三十六人外，以勉足維持生活者最多，佔七十人。小康之家次之，佔四十七人。與普通刑法瀆職罪人犯比較，是項人犯雖同以勉足維持生活者最多，小康之家次之，但勉足生活者較貪污治罪條例人犯為多，小康之家者較貪污治罪條例者為少，顯示貪污治罪條例人犯小康

表 1-138  
各法院檢察處執行  
貪污瀆職案件人犯職業  
程度分析(66年)

職 業 種 類	貪污治 罪條例	瀆 職
共 計	162	135
專 門 性 技 術 性 及 有 關 人 員	22	14
行 政 及 主 管 人 員	7	1
監 督 及 佐 理 人 員	54	14
買 賣 工 作 人 員	27	26
服 務 工 作 者	7	2
農 林 漁 牧 狩 獵 工 作 者	18	20
生 產 及 有 關 工 人 運 輸 設 備 操 作 工 及 體 力 工	20	48
職 業 不 能 分 類 之 工 作 者	-	-
現 役 軍 人	-	-
無 業	6	10
不 詳	1	-

資料來源：本部統計處

註：公務人員依其公務性質分別列入  
專門性技術性及有關人員、管理  
人員、佐理人員等項目內。

之家者較其他人犯爲多(表一—三九參照)。

綜上分析，貪污治罪條例人犯最近不斷減少，人數已不多，夙可歸功於政府力行澄清吏治，提倡簡樸生活，改善社會奢侈風氣，及調整公務員待遇等各種措施。惟吏治腐化，影響國家政治之興亡甚鉅，即使少數亦足以影響政府威信，不容忽視，仍有待每一公務人員潔身自愛，盡其職責以肅清是類犯罪。



妨害兵役治罪條例包括妨害動員召集，臨時召集，常備兵補充兵預備士官之徵集召集，國民兵之徵集、及教育、勤務、點閱等召集，係為貫徹兵役制度之有效推行而制定。違反本條例人犯人數尚少，歷年每年起訴人數約數百人至一千人左右，約佔犯罪總數百分之一。六十年其人數曾增為一、一九八人，為近年人數之最高峯。六十一年以後人數即逐漸減少，至六十四年，減為四二八人，所佔犯罪總數之比率為百分之〇·三三。六十五年後人數再度增加，六十六年計八四五人，佔總數比率為百分之〇·五〇，雖較六十五年之四九八人增加百分之七〇，惟與五十七年比較，十年來指數反減少百分之二五（表一一四〇、圖一一二七參照）。

以下以六十六年各法院檢察處執行之人犯分析其年齡、教育程度、職業及家庭經濟等如左。

表 1-139  
各法院檢察處執行  
貪污瀆職案件人犯家庭  
經濟分析（66年）

經濟狀況	貪污治罪條例	瀆職
共計	162	135
貧困無以維生	8	3
勉足維持生活	70	83
小康之家	47	28
中產以上	1	—
不詳	36	21

資料來源：本部統計處

表 1—140  
 台灣各地方法院檢察處妨  
 害兵役治罪條例起訴人數  
 ( 57 年~ 66 年 )

年 份	人 數	佔 總 犯 罪 人 數 之 百 分 比	指 數
57 年	993	1.35	100
58 年	1,180	1.29	119
59 年	784	0.67	79
60 年	1,198	1.31	121
61 年	861	0.95	87
62 年	806	0.96	81
63 年	503	0.57	51
64 年	428	0.33	43
65 年	498	0.29	50
66 年	845	0.50	85

資料來源：本部統計處

1. 年齡

六十六年各法院檢察處執行人犯計有五八六人，其中二十四歲至三十歲者計三九一人，佔百分之六六·七。此外人數較多者為十八歲至二十四歲者及三十一歲至四十歲者，各八十六人及九十人，餘者人數均少（表一—四二參照）。

由上統計可知是類人犯年齡絕大多數在十八歲至四十歲之間。蓋我國服兵役義務年齡為十八歲至四十五歲。雖然妨害兵役治罪條例處罰範圍包括教唆及便利逃避兵役義務者，但歷年是類人犯甚少，六十六年亦然。

2. 教育程度

圖 1 - 27

台灣各地方法院檢察處妨害兵役治罪條例  
起訴人數指數圖

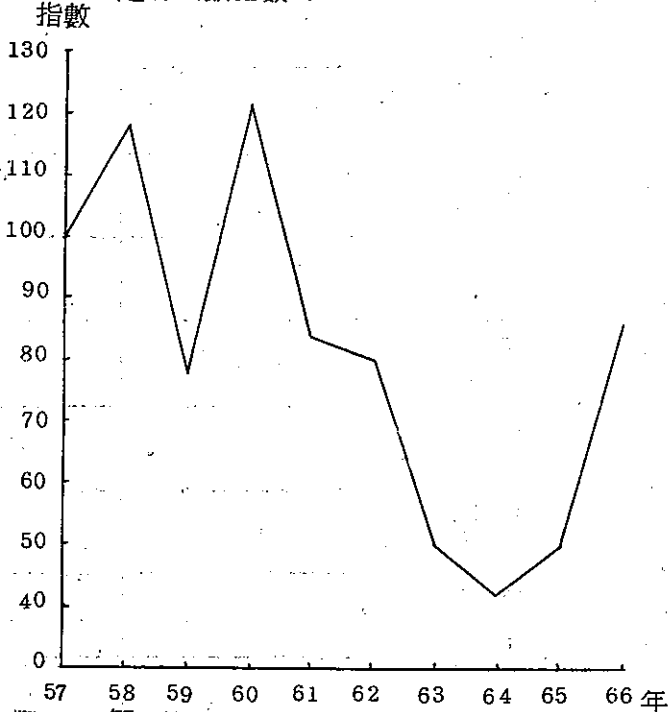


表 1 - 141 各法院檢察處執行妨害兵役治罪條例人犯年齡分析 (66年)

年	齡	人 數
合	計	586
18	歲 未 滿	-
18	歲 至 24 歲未滿	86
24	歲 至 30 歲	391
31	歲 至 40 歲	90
41	歲 至 50 歲	11
51	歲 至 60 歲	5
61	歲 至 70 歲	1
不	詳	2

資料來源：本部統計處

以五八六人執行人犯分析其教育程度，除一九八人不詳者外，大多數為初等教育者，計三〇三人，逾總數之半數。受高等教育者僅有四人，顯是類人犯受高等教育者甚小（表一——四二參照）。

表 1—142  
 各法院檢察處執行  
 妨害兵役治罪條例  
 人犯教育程度分析 (66年)

教育程度	人 數
共 計	586
不 識 字	9
初 等 教 育	303
中 等 教 育	64
高 等 教 育	4
自 修	8
不 詳	198

資料來源：本部統計處

### 3. 職業

同以前項人犯分析其職業，則大多數為生產及有關人員，運輸設備操作工及體力工，佔二七七人，幾為總數之半數。此外人數較多之職業為買賣工作人員、農林漁牧狩獵工作者及無業者，人數各在八十人至九十人左右，其餘職業人數均少（表一——四三參照）。

### 4. 家庭經濟

以五八六人執行人犯分析其家庭經濟，除一九九人情況不明者外，以勉足維持生活者佔絕大多數，計三一一人。餘者貧困無以維生及小康之家各佔三七人及三九人，並無中產以上者。與往年統計比較，亦都以勉足維持生活者佔大半數，並無中產以上者，足見是類人犯家庭經濟較差（表一——四四參照）。

表 1 — 144  
各法院檢察處執行  
妨害兵役治罪條例  
人犯家庭經濟分析  
( 66年 )

經濟狀況	人數
共 計	586
貧困無以維生	37
勉足維持生活	311
小康之家	39
中 產 以 上	—
狀況不明	199

資料來源：本部統計處

表 1 — 143  
各法院檢察處執行  
妨害兵役治罪條例人犯職業分  
析 ( 66 年 )

職 業	人 數
共 計	586
專 門 性 技 術 性 及 有 關 人 員	8
行 政 及 主 管 人 員	—
監 督 及 佐 理 人 員	1
買 賣 工 作 人 員	93
服 務 工 作 者	4
農 林 漁 牧 狩 獵 工 作 者	89
生 產 及 有 關 人 員 運 輸 設 備 操 作 工 及 體 力 工	277
職 業 不 能 分 類 之 工 作 者	2
現 役 軍 人	2
無 業	82
不 詳	28

資料來源：本部統計處

據上分析，妨害兵役治罪條例人犯最近復有逐漸增多之趨勢。就犯罪原因分析，大多數人犯係後備軍人身份，因居住處所遷移，無故不依規定申報，致召集令無法送達者。因此加強後備軍人兵役法規教育，使負有服兵役義務者不致於無故不依規定申報遷移居所等，實為防止是類犯罪重要措施之一。

#### 肆 戡亂時期肅清煙毒條例案件

戡亂時期肅清煙毒條例為刑法鴉片罪之特別法。因煙毒危害國民身心健康及損傷國本至鉅，我國歷史上亦曾有慘痛經驗，故將肅清煙毒列為基本國策。且戡亂時期更為防止共匪毒害，貫徹禁政，特制定戡亂時期肅清煙毒條例，於四十四年六月三日公佈施行，六十二年六月二十一日復修正之。本條例所謂煙，指鴉片、罌粟、罌粟種子及麻煙或其抵燻品；所謂毒，指嗎啡、高根、海洛因或其合成製品而言。以下就是類人犯之人數，特徵等分述之。

#### 1. 人數

根據台灣各地方法院檢察處起訴人數，六十六年違反戡亂時期肅清煙毒條例人犯計有七四七人，佔同年度起訴人數總數百分之〇·四五，雖然所佔比率不高，但人數較六十五年增加二八〇人，所佔比率亦提高百分之〇·一七，增加幅度頗大。以最近十年之人數比較，五十七年度計有七二九人，此後逐年增加，至六十年增為一、〇〇四人，創近年之最高人數。六十一年度人數激減，減為三七九人，六十二年雖略有增加，六十三年復減為一六三人，創歷年之最低人數。六十四年後再轉增加趨勢，六十五年較六十四年約增加百分之三七，六十六年復較六十五年增加百分之三八，增加幅度頗大。惟若以五十七年指數為一百，六十六年指數為一〇二，僅較五十七年增加百分之二（表一——一四五及圖二——二八參照）。

圖 1—28 台灣各地方法院檢察處違反戡亂時期肅清煙毒條例起訴人數指數圖

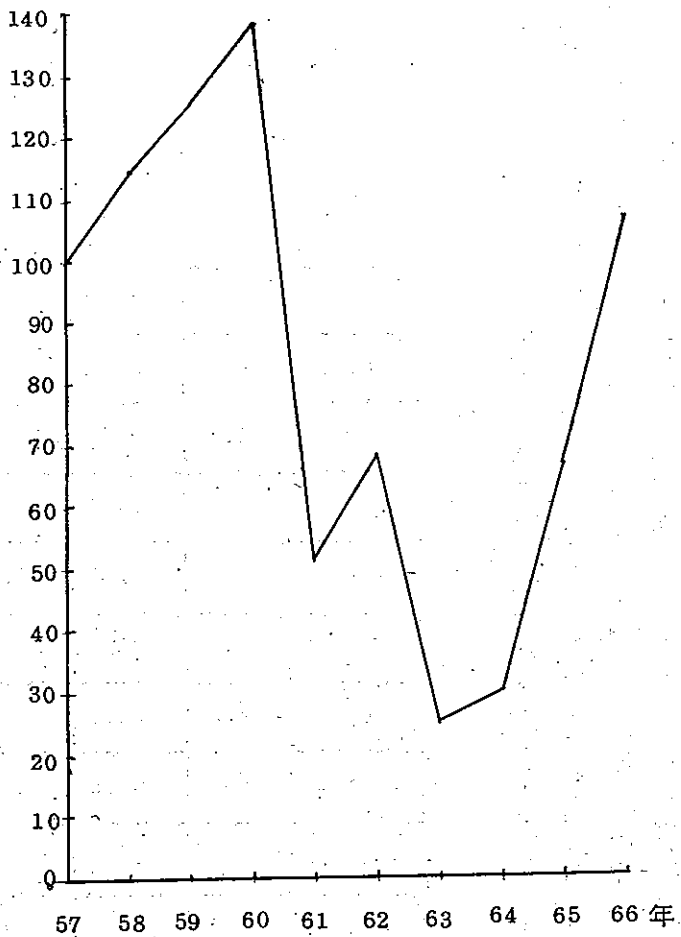


表 1—145  
 台灣各地方法院檢察處違反  
 戡亂時期肅清煙毒條例起訴  
 人數

年 份	人 數	佔總 數之 百分比	指 數
57 年	729	0.99	100
58 年	856	0.94	117
59 年	928	0.79	127
60 年	1,004	1.10	138
61 年	379	0.42	52
62 年	485	0.58	67
63 年	163	0.18	22
64 年	195	0.15	27
65 年	467	0.28	64
66 年	747	0.45	102

資料來源：本部統計處

### 2. 年 齡

以各法院檢察處執行之煙毒案件人犯分析其年齡，則七〇八人中除二人不詳者外，以三十一歲至四十歲者最多，計二八五人，佔百分之四〇有餘。次多者為四十一歲至五十歲者，計一五七人。二十四歲至三十歲者再次之，佔百分之二三〇人。惟五十一歲至六十歲者亦佔五十七人，較其他犯罪同年齡層所佔人數為多，十八歲至二十四歲者反較五十一歲至六十歲者為少，顯示是類犯罪平均年齡較其他犯罪為高（表一——一四六參照）。

### 3. 教育程度

就前項人犯七〇八人分析其教育程度，除一七八人教育程度不明者外，以初等教育者最多，佔三五八人。



表 1—146  
各法院檢察處執行  
煙毒案件人犯年齡分析 (66 年)

年 齡	種 類	人 數
共 計	吸食施打	584
	其 他	124
14 歲至 18 歲未滿	吸食施打	6
	其 他	2
18 歲至 24 歲未滿	吸食施打	43
	其 他	13
24 歲 至 30 歲	吸食施打	113
	其 他	17
31 歲 至 40 歲	吸食施打	239
	其 他	46
41 歲 至 50 歲	吸食施打	128
	其 他	29
51 歲 至 60 歲	吸食施打	45
	其 他	12
61 歲 至 70 歲	吸食施打	8
	其 他	4
71 歲 至 80 歲	吸食施打	—
	其 他	1
不 詳	吸食施打	2
	其 他	—

資料來源：本部統計處  
「其他」係指販賣、運輸、持有等犯罪行爲。

此外中等教育者佔一三六人，不識字者佔二七人。高等教育者人數較少，僅有六人（表一—一四七參照）。與往年統計比較，每年均以小學程度（即初等程度者）佔半數以上，其他程度者較少，顯示是類人犯以低教育程度者佔大半數。

#### 4 職業

再以前項人犯分析其職業，則大致集中於生產及有關工人、運輸設備操作工及體力工、無業者及買賣工作

人員等，尤以生產及有關工人，運輸設備操作工及體力工為多，佔二六四人。無業者佔二三三人，略較工人為少。買賣工作人員佔一八〇人。其他職業人數都少（表一—一四八參照）。

表 1 — 147  
各法院檢察處執行  
戡亂時期肅清煙毒條例案件人  
犯教育程度分析（66年）

教育程度	種類	人數
共 計	吸食施打	584
	其 他	124
不 識 字	吸食施打	24
	其 他	3
初 等 教 育	吸食施打	310
	其 他	48
中 等 教 育	吸食施打	113
	其 他	23
高 等 教 育	吸食施打	6
	其 他	—
自 修	吸食施打	2
	其 他	1
不 詳	吸食施打	129
	其 他	49

資料來源：本部統計處  
「其他」指販賣、  
運輸、持有等犯罪  
行為。

5. 家庭經濟

同以七〇八人分析其家庭經濟，則除一七八人情況不明者外，大多數為勉足維生者，佔四九〇人，餘者小康之家佔三四人，貧困無以維生者五人，中產以上者一人（表一—一四九參照）。可知是類人犯經濟狀況與一般人犯同，以經濟狀況較差者為多。

綜上分析，於六十三年曾經減少為最低數之煙毒人犯，最近已逐年增多。雖然戡亂時期肅清煙毒條例對煙

表 1—148

## 各法院檢察處執行煙毒案件人犯職業分析（66年）

第一編 犯罪之趨勢

職 業	犯 罪 內 容	人 數
共 計	吸食施打	584
	其 他	124
專門性技術性及有關人員、行政 及主管人員、或監督及佐理人員	吸食施打	3
	其 他	1
買 賣 工 作 人 員	吸食施打	141
	其 他	93
服 務 工 作 者	吸食施打	5
	其 他	—
農 林 漁 牧 狩 獵 工 作 者	吸食施打	16
	其 他	1
生 產 及 有 關 工 人 運 輸 設 備 操 作 工 及 體 力 工	吸食施打	216
	其 他	48
職 業 不 能 分 類 之 工 作 者	吸食施打	1
	其 他	—
現 役 軍 人	吸食施打	—
	其 他	—
無 業	吸食施打	199
	其 他	34
不 詳	吸食施打	3
	其 他	1

資料來源：本部統計處

「其他」指販賣、運輸、持有等犯罪  
行爲。

表 1 — 149  
各法院檢察處執行  
煙毒案件人犯經濟  
狀況分析 (66年)

經濟狀況	犯罪內容	人數
共 計	吸食施打	584
	其 他	124
貧困無以維生	吸食施打	5
	其 他	—
勉足維持生活	吸食施打	427
	其 他	63
小 康 之 家	吸食施打	22
	其 他	12
中 產 以 上	吸食施打	1
	其 他	—
不 詳	吸食施打	129
	其 他	49

資料來源：本部統計處

「其他」指販賣、  
運輸、持有等犯罪  
行為。

毒犯懲罰極嚴，但僅賴嚴刑峻法仍無法遏阻是類犯罪，唯有各方密切合作積極查緝是類犯罪，並加強緝私機關對煙毒入境嚴加管制，以斷絕煙毒來源，始能根除煙毒案件。

伍 其他案件

特別刑法犯罪除前項違反票據法案件，戡亂時期貪污治罪條例，妨害兵役治罪條例及戡亂時期肅清煙毒條例等案件外，政策上或統計上較為重要者尚有違反戰時交通電業設備及器材防護條例，違反糧食管理治罪條例，妨害國家總動員懲罰暫行條例、懲治走私條例、違反森林法、違反漁業法、違反水利法、違反電業法、違反藥物約商管理法、及違反台灣省內菸酒專賣暫行條例等案件，因人數較少，以下將各案件人犯近年之人數合併

比較之，並將人數較多之案件人犯特徵略述之。

### 一、人數

以各地方法院檢察處起訴人數比較，六十六年人數最多者為違反台灣省內菸酒專賣暫行條例案件，計九七九人，佔起訴人數總數百分之〇·五八。惟是類人犯最近已減少。六十一年以前每年人數各在一千二百人以上，五十四年間並為二千二百餘人。次多者為違反藥物商管理法案件，計五四二人，佔犯罪總數百分之〇·三三。惟是項法規於五十九年八月十七日公布施行，全年度人數於六十年始有之，且六十年度人數僅七十七人，為最近人數增加較多之犯罪之一。此外人數在三百人以上，所佔總數之比率在百分之〇·二以上者，有違反森林法案件及違反漁業法案件。違反森林法案件在民國五十九年以前人數較多，每年逾千人以上，五十九年以後人數逐漸減少，六十五年曾減為二七七人，六十六年人數略有增加，為三三八人，佔總數百分之〇·二。違反漁業法案件五十八年以前人數甚少，均未足百人，五十八年以後即逐漸增多，尤以六十五年至六十六年間由一九六人增為四一二人，所佔比率由百分之〇·一二增為百分之〇·二五，增加幅度頗大（表一——一五〇參照）。

再以五十七年人數指數為一百比較最近十年之增減率，則增加率最高者為違反漁業法案件。六十六年指數達一〇〇五，為五十七年指數之十倍有餘。其次違反藥物商管理法案件雖自六十年始有之，但六十六年指數為七〇四，亦為六十年指數之七倍有餘，增加率亦高。此外指數增加者有妨害國家總動員懲罰暫行條例及懲治走私條例，前者六十六年指數為二〇八，後者為二二三，十年來各增加倍數以上。

最近指數減少最多者為違反電業法案件，六十六年指數為一·一六，十年來大約減少百分之九九。此外減少較多者有違反戰時交通電業設備及器材防護條例案件與違反森林法案件，前者六十六年指數為一四，後者為

表1—150 特別法案件起訴人數及所佔罪總數之百分比 (57年~66年)

案件類別	年	份										
		57年	58年	59年	60年	61年	62年	63年	64年	65年	66年	
違反戰時交通管轄條例 及器材防護條例	人	50	35	34	17	7	9	22	9	3	7	
	佔犯罪總數百分比	0.07	0.04	0.03	0.02	0.08	0.01	0.09	0.007	0.002	0.004	
違反糧食管理治罪條例	人	124	135	137	111	74	88	224	57	74	124	
	佔犯罪總數百分比	0.17	0.15	0.12	0.12	0.08	0.08	0.25	0.04	0.04	0.07	
妨害國家總動員 懲罰暫行條例	人	4	14	61	22	3	13	25	3	10	16	
	佔犯罪總數百分比	0.005	0.015	0.05	0.024	0.008	0.015	0.03	0.002	0.01	0.01	
其他	人	124	190	238	238	222	179	115	127	211	250	
	佔犯罪總數百分比	0.17	0.21	0.20	0.26	0.24	0.21	0.13	0.09	0.12	0.15	
懲治走私條例	人	93	189	303	156	124	214	137	219	206	207	
	佔犯罪總數百分比	0.12	0.21	0.26	0.18	0.14	0.25	0.15	0.17	0.12	0.12	
違反森林法	人	1,248	1,372	1,047	788	607	682	693	416	277	338	
	佔犯罪總數百分比	1.68	1.49	0.88	0.85	0.66	0.69	0.78	0.32	0.16	0.20	
違反漁業法	人	41	73	139	173	216	142	129	179	196	412	
	佔犯罪總數百分比	0.06	0.08	0.12	0.19	0.24	0.17	0.14	0.14	0.12	0.25	
違反水利法	人	147	181	390	359	164	82	122	97	145	105	
	佔犯罪總數百分比	0.20	0.20	0.33	0.39	0.18	0.10	0.14	0.07	0.09	0.06	
違反植業法	人	651	703	456	289	94	30	30	16	20	10	
	佔犯罪總數百分比	1.15	0.78	0.38	0.31	0.10	0.04	0.03	0.008	0.01	0.01	
違反藥物管理法	人	—	—	—	77	89	91	269	432	464	542	
	佔犯罪總數百分比	—	—	—	0.08	0.10	0.11	0.30	0.33	0.24	0.33	
違反台灣省內菸酒專賣暫行條例	人	1,301	1,264	1,284	1,270	1,316	759	846	1,017	924	979	
	佔犯罪總數百分比	1.76	1.37	1.07	1.37	1.44	0.89	0.95	0.78	0.55	0.58	

資料來源：本部統計處

一七、十年來各減少百分之八六及百分之七三（表一—一五一參照）。

表 1—151 特別法案件最近十年之犯罪指數動向（57年～66年）

案件類別	年 份									
	57年	58年	59年	60年	61年	62年	63年	64年	65年	66年
違反戰時交通電業設備及器材防護條例	100	70	68	34	14	18	44	18	6	14
違反糧食管理治罪條例	100	109	110	90	60	55	181	46	60	100
妨害國家總動員懲罰暫行條例	100	159	234	203	176	150	109	102	173	208
懲治走私條例	100	203	326	178	133	230	147	235	222	223
違反森林法	100	110	84	63	49	47	56	33	22	27
違反漁業法	100	178	339	422	527	346	315	437	478	1005
違反水利法	100	123	265	244	112	56	83	66	99	71
違反電業法	100	83	54	34	11	4	4	1.16	2	1.16
違反藥物管理法	—	—	—	100	116	118	348	561	525	704
違反台灣省內煙酒專賣暫行條例	100	97	97	98	101	58	65	78	71	75

資料來源：本部統計處

二、台灣省內菸酒專賣暫行條例案件

1. 年齡

以各法院檢察處執行之是類人犯分析其年齡，則大多數集中於三十一歲至五十歲之間，佔百分之五一·三。此外五十一歲以上者亦佔百分之二一，與三十歲以下者所佔比率（百分之二七）相差無幾，顯示是類人犯壯年以上者顯然較青年為多（表一——一五二參照）。

表 1 — 152 台灣省內菸酒專賣暫行條例執行人犯年齡分析

年 齡	人 數	百分比
合 計	887	100.00
14 歲 未 滿	—	—
14 歲至 18 歲未滿	—	—
18 歲至 24 歲未滿	57	6.43
24 歲 至 30 歲	186	20.97
31 歲 至 40 歲	247	27.85
41 歲 至 50 歲	208	23.45
51 歲 至 60 歲	118	13.30
61 歲 至 70 歲	55	6.20
71 歲 至 80 歲	13	1.47
81 歲 以 上	1	0.11
不 詳	2	0.22

資料來源：本部統計處



## 2 教育程度

同以前項人犯分析其教育程度則半數以上為初等教育者，在八八七人中計五〇五人，佔百分之五六·九三。餘者中等教育佔百分之二二·八五，不識字者佔百分之二一·八四。高等教育者所佔比率尚不足百分之一，足見是類人犯教育程度偏低（表一—一五三參照）。

表 1—153  
各法院檢察處執行菸  
酒專賣暫行條例人犯  
教育程度分析  
(66年度)

教育程度	人數	百分比
合計	887	100
不識字	105	11.84
初等教育	505	56.93
中等教育	114	12.85
高等教育	8	0.90
自修	18	2.03
不詳	137	15.45

資料來源：本部統計處

## 3 職業

以前項人犯八八七人分析其職業，則大多數為從事買賣工作者，計六二一人，佔百分之七〇·〇一，蓋是類人犯以製造或販賣違法煙酒者為多，自然以商人最多。此外無業者亦佔百分之一七·三六，其餘職業人數都少（表一—一五四參照）。

## 4 經濟狀況

表 1 - 155

各法院檢察處執行  
煙酒專賣條例人犯  
家庭經濟狀況分析

(66年度)

家庭經濟	人數	百分比
合計	887	100.00
貧困無以維生	36	4.06
勉足維持生活	630	71.03
小康之家	78	8.79
中產以上	9	1.01
不詳	134	15.11

資料來源：本部統計處

就前項人犯分析其經濟狀況，則百分之七十以上都為勉足維持生活者，小康之家以上者所佔比率不足百分之十，即是類人犯家庭經濟大多數較差（表一—一五五參照）。

表 1 - 154

各法院檢察處執行  
煙酒專賣條例人犯  
職業分析

(66年度)

職業	人數	百分比
合計	887	100
專門性技術性及有關人員	3	0.34
行政及主管人員	—	—
監督及佐理人員	2	0.23
買賣工作者	621	70.01
服務工作者	8	0.90
農林漁牧狩獵工作者	42	4.73
生產及有關工人 運輸設備操作工 及體力工	51	5.75
職業不能分類之 工作者	3	0.34
現役軍人	—	—
無業	154	17.36
不詳	3	0.34

資料來源：本部統計處

### 三、違反藥物商管理法案件

#### 1. 年齡

六十六年各法院檢察處執行之違反藥物商管理法案件人犯計有三五八人，其年齡以三十一歲至四十歲者最多，計一〇九人，佔百分之三〇·四五。次多者為二十四歲至三十歲者，計九四人，佔百分之二六·二六。四十一歲至五十歲者再次之，計六二人，佔百分之二七·三一。其平均年齡較煙酒專賣暫行條例執行人犯為低（表一——五六參照）。

#### 2. 教育程度

以前項人犯三五八人分析其教育程度，初等教育者佔百分之四六·九三，較煙酒專賣條例案件同一教育程度者所佔比率為低。中等教育及高等教育者各佔百分之二七·六五及百分之二·六八均比前項案件同一教育程度所佔比率為高（表一——一五七參照）。可知是類人犯教育程度平均較煙酒專賣條例案件人犯教育程度為高。

表 1 — 157  
各法院檢察處執行  
違反藥物藥商管理法  
人犯教育程度分析  
( 66 年度 )

教育程度	人數	百分比
合 計	358	100
不 識 字	28	7.82
初等教育	168	46.93
中等教育	99	27.65
高等教育	6	1.68
自 修	1	0.28
不 詳	56	15.64

資料來源：本部統計處

表 1 — 156 各法院檢察處執行  
違反藥物藥商管理法  
人犯年齡  
分析  
( 66 年度 )

年 齡	人數	百分比
合 計	358	100
12 歲未滿	2	0.56
12 歲至 14 歲未滿	—	—
14 歲至 18 歲未滿	6	1.67
18 歲至 24 歲未滿	43	12.01
24 歲 至 30 歲	94	26.26
31 歲 至 40 歲	109	30.45
41 歲 至 50 歲	62	17.32
51 歲 至 60 歲	28	7.82
61 歲 至 70 歲	12	3.35
71 歲 至 80 歲	—	—
81 歲 以 上	—	—
不 詳	2	0.56

資料來源：本部統計處

### 3. 職業

同以三五八人執行人犯分析其職業，人數最多者為買賣工作人員，計一四七人，佔百分之四一·〇六。次多者為無業者，計九九人，佔百分之二七·六五。餘者生產及有關工人運輸設備操作工及體力工佔百分之九五·五五，農林漁牧狩獵工作者佔百分之六·九八，其餘職業人數都少（表一—一五八參照）。與煙酒專賣條例案件比較，本項人犯雖以商人為多，但商人所佔比率較煙酒專賣條例案件為少，無業者，工人及農人所佔比率較煙酒專賣條例案件為多。

表 1 — 158

各法院檢察處執行違反藥物藥商  
管理法入犯職業分析

( 66 年度 )

職 業	人 數	百 分 比
合 計	358	100
專門性技術性及有關人員	4	1.12
行政及主管人員	—	—
監督及佐理人員	1	0.28
買賣工作人員	147	41.06
服務工作者	5	1.40
農林漁牧狩獵工作者	25	6.98
生產及有關工人運輸設備操作工及體力工	70	19.55
職業不能分類之工作者	4	1.12
現 役 軍 人	—	—
無 業	99	27.65
不 詳	3	0.84

資料來源：本部統計處

4. 家庭經濟

以前項執行人犯三五八人分析其家庭經濟，雖以勉足維生者最多，但所佔比率為百分之五三·九一，較煙酒專賣條例案件為少。反之小康之家者佔百分之二七·九三，較煙酒專賣條例案件為多，顯示是類人犯小康之家者較多（表一——五九參照）。

表 1—159  
違反藥物商管理法  
執行人犯家庭經濟分析  
( 66 年度 )

經濟狀況	人數	百分比
合計	358	100.00
貧困無以維生	6	1.68
勉足維持生活	193	53.91
小康之家	100	27.93
中產以上	2	0.56
不詳	57	15.92

資料來源：本部統計處

四、違反森林法案件

1. 年齡

六十六年各法院檢察處執行之違反森林法人犯計有二九二人。就其年齡分析，大致集中於二十四歲至六十歲之間，尤以三十一歲至五十歲者為多佔百分之五九·五。二十四歲未滿及六十一歲以上者合計約佔百分之

十左右，詳如表一一六〇。

表 1—160 各法院檢察處執行違反  
森林法人犯年齡分析 (66年)

年 齡	人 數	百分比
合 計	292	100
12 歲未滿	—	—
12 歲至 14 歲未滿	—	—
14 歲至 18 歲未滿	2	0.69
18 歲至 24 歲未滿	14	4.80
24 歲 至 30 歲	37	12.67
31 歲 至 40 歲	93	31.85
41 歲 至 50 歲	81	27.74
51 歲 至 60 歲	50	17.12
61 歲 至 70 歲	13	4.45
71 歲 至 80 歲	1	0.34
81 歲 以 上	1	0.34
不 詳	—	—

資料來源：本部統計處

### 2 教育程度

以前項人犯分析其教育程度，大多數為初等教育以下者，佔百分之八十左右。中等教育以上者僅佔百分之八·九，其教育程度有偏低之傾向（表一一六一參照）。

### 3 職業

同以前項人犯分析其職業，以農林漁牧狩獵工作者最多，計一九二人，佔百分之六五·七四。蓋是類人犯

表 1—161  
各法院檢察處執行  
違反森林法人犯教育程度分析  
(66年度)

教育程度	人數	百分比
合計	292	100
不識字	44	15.07
初等教育	189	64.73
中等教育	26	8.90
高等教育	—	—
自修	7	2.4
不詳	26	8.9

資料來源：本部統計處

以竊取森林主副產物或擅自墾植他人森林者為多，自以農人較多。次多者為生產及有關工人運輸設備操作工及體力工，佔百分之二二·三三，其餘職業人數較少（表一—一六二參照）。

#### 4. 家庭經濟

就二九二人分析其家庭經濟，除二九人不詳者外，以勉足維生者最多，計一五八人，佔百分之五四·一一。餘者小康之家及貧困無以為生者各佔百分之二三·六三及一二·三三，並無中產以上者（表一—一六三參照），足見是類人犯亦以窮困者較多。



表 1 — 162 各法院檢察處執行違反森林法人犯職業分析  
( 66 年 )

第一編  
犯罪之趨勢

職 業	人 數	百分比
合 計	292	100
專門性技術性及有關人員	1	0.34
行政及主管人員	—	—
監督及佐理人員	5	1.71
服務工作者	—	—
買賣工作者	21	7.19
農林漁牧狩獵工作者	192	65.75
生產及有關工人運輸 設備操作工及體力工	36	12.33
職業不能分類之工作者	—	—
現 役 軍 人	—	—
無 業	26	8.91
不 詳	11	3.77

資料來源：本部統計處

表 1 — 163 各法院檢察處執行違反森林法  
人犯家庭經濟狀況分析( 66 年 )

家庭經濟狀況	人 數	百分比
合 計	292	100
貧困無以維生	36	12.33
勉足維持生活	158	54.11
小 康 之 家	69	23.63
中 產 以 上	—	—
不 詳	29	9.93

資料來源：本部統計處

### 第四節 女性犯罪

根據近年警察局破獲之刑事案件，我國女性犯罪每年約為男性犯罪十分之一左右。惟六十三年以後，女性犯罪有逐漸提高之趨勢。六十三年其佔犯罪總數比率為百分之九·八二，以後逐年增加，至六十六年增為百分之二一·九一，創歷年之最高比率（表一一一六四參照）

表 1-164 台灣地區刑事案件男女性人數比較 (57年~66年)

年 份	人 數	合 計	男 性	女 性
55年	人犯總數	32,298	29,388	2,910
	百分比	100.00	90.99	9.01
56年	人犯總數	27,924	25,241	2,683
	百分比	100.00	90.39	9.61
57年	人犯總數	30,789	27,920	2,869
	百分比	100.00	90.68	9.32
58年	人犯總數	34,488	30,965	3,523
	百分比	100.00	89.78	10.22
59年	人犯總數	33,685	30,559	3,126
	百分比	100.00	90.72	9.28
60年	人犯總數	30,927	27,710	3,217
	百分比	100.00	89.60	10.40
61年	人犯總數	30,200	27,439	2,761
	百分比	100.00	90.86	9.14
62年	人犯總數	34,328	30,662	3,666
	百分比	100.00	89.32	10.68
63年	人犯總數	38,266	34,509	3,757
	百分比	100.00	90.18	9.82
64年	人犯總數	40,856	36,254	4,602
	百分比	100.00	88.74	11.26
65年	人犯總數	40,818	35,893	4,925
	百分比	100.00	87.93	12.07
66年	人犯總數	44,122	38,425	5,697
	百分比	100.00	87.09	12.91

資料來源：內政部警政署刑事警察局之統計

表 1 - 165 警局破獲台灣地區男女性  
犯罪指數增減比較  
( 57年~ 66年 )

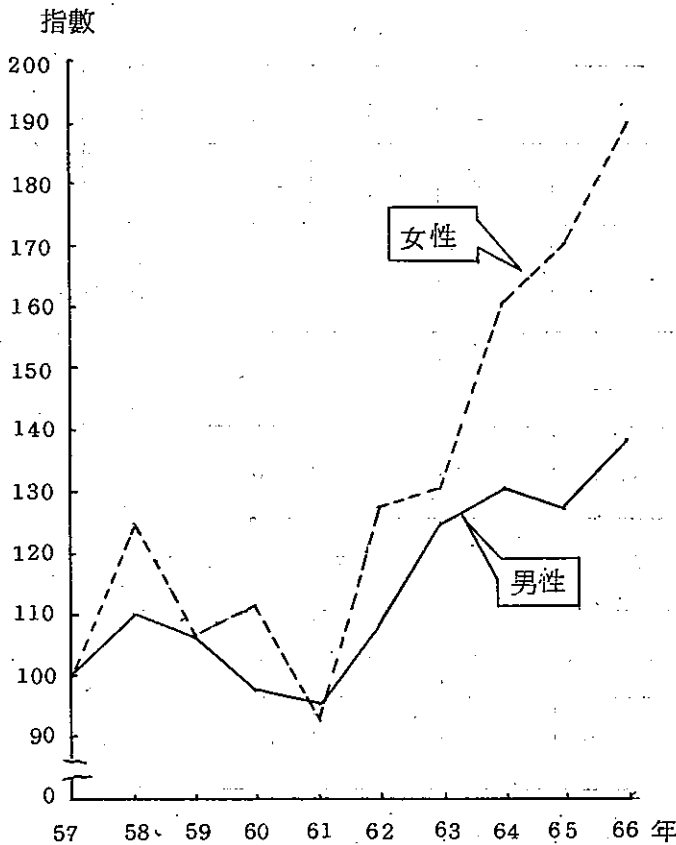
年 份	男 性		女 性	
	人 數	指 數	人 數	指 數
57	27,920	100	2,869	100
58	30,965	111	3,523	123
59	30,559	109	3,126	109
60	27,710	99	3,217	112
61	27,439	98	2,761	96
62	30,662	110	3,666	128
63	34,509	124	3,757	131
64	36,254	130	4,602	160
65	35,893	129	4,925	172
66	38,425	138	5,697	199

資料來源：警政署刑事警察局之統計

若以五十七年人數指數為一百，比較其增減幅度，則以六十一年指數九六為最低，六十二年以後每年不斷增加，至六十六年指數增為一九九，幾近五十七年之二倍。

與男性增加幅度比較，同以五十七年指數為一百，則六十六年男性人犯指數為一三八，增加幅度顯然較女性為低（表一一六五、圖一一二九參照）。

圖 1—29 台灣地區歷年男女性犯罪指數



犯罪狀況及其分析

二四二

以下將女性犯罪之種類、犯罪年齡、教育程度、職業等分述之：

壹、犯罪種類

以警局破獲之女性人犯五、六九七人分析其犯罪種類，人數最多者為竊盜罪，計一、〇四〇人，佔女性犯罪總數百分之一八、二六。次多者為傷害罪，計五八七人，佔百分之一〇、三〇，妨害風化罪再次之，計二三九人，佔百分之四、二〇。與六十五年度女性犯罪比較，人數最多者亦為竊盜罪，次多及再次者同為傷害罪與妨害風化罪，惟竊盜罪及妨害風化罪六十六年已較六十五年為少，反之傷害罪則略有增

表 1 - 166 台灣地區男女性犯罪罪名比較( 66 年 )

罪 名	男		女	
	人 數	百分比	人 數	百分比
共 計	38,425	100.00	5,697	100.00
竊 盜	11,027	28.70	1,040	18.26
故意殺人	1,758	4.58	41	0.72
強盜搶奪	502	1.31	15	0.26
恐 嚇	1,327	3.45	35	0.61
傷 害	3,682	9.58	587	10.30
詐欺背信	1,222	3.18	214	3.76
贓 物	1,421	3.70	209	3.67
侵 占	539	1.40	77	1.35
妨害風化	1,040	2.71	239	4.20
煙 毒	555	1.39	20	0.35
貪污瀆職	129	0.34	5	0.09
偽造貨幣	—	—	—	—
走 私	82	0.21	4	0.07
其 他	15,105	39.31	3,209	56.15

加，所佔比率由民國六十五年之九·九九增為二〇·三〇。此外殺人罪六十五年人數計有二五人，所佔比率為百分之〇·五一，六十六年則增為四一人，所佔比率亦增為百分之〇·七二，餘者人數及所佔比率大致與六十五年相同。可知六十六年女性犯罪增加者以殺人、傷害等暴力犯罪為主，其他則未見有增加（表一——一六六參照）。

再與男性犯罪比較，女性犯罪所佔比率較男性犯罪所佔比率較高者，有傷害罪、詐欺背信罪、及妨害風化罪等，尤以妨害風化罪為然，其餘犯罪則所佔比率均較男性為低。

資料來源：內政部警政署刑事警察局編印  
之「台灣刑案統計」

犯罪狀況及其分析

表 1-167

台北地區各監獄受刑人女性犯罪種類百分比 (57~66年)

案件	57		58		59		60		61		62		63		64		65		66	
	人 數	百分比	人 數	百分比	人 數	百分比	人 數	百分比	人 數	百分比	人 數	百分比	人 數	百分比	人 數	百分比	人 數	百分比	人 數	百分比
合 計	472	100.00	614	100.00	793	100.00	794	100.00	782	100.00	711	100.00	711	100.00	589	100.00	793	100.00	916	100.00
竊 盜	37	7.84	69	10.7	95	12.13	97	12.22	96	12.28	83	11.68	89	12.52	87	14.77	112	15.28	120	13.10
贖 物	7	1.48	23	3.57	35	4.47	28	3.53	25	3.20	14	1.97	21	2.95	20	3.39	11	1.50	14	1.86
賭 博	13	2.76	21	3.26	9	1.15	7	0.88	3	0.38	1	0.14	3	0.42	5	0.85	4	0.55	2	0.22
盜伐森林	—	—	—	—	—	—	2	0.25	3	0.38	3	0.42	1	0.14	6	1.02	5	0.65	4	0.52
強盜搶奪	—	—	—	—	—	—	—	—	—	—	—	—	—	—	—	—	—	—	—	—
稅 人	19	4.03	21	3.26	11	1.41	18	2.27	14	1.79	9	1.27	24	3.38	9	1.53	12	1.64	9	1.20
傷 害	25	5.30	22	3.42	28	3.52	10	1.26	19	2.43	17	2.39	17	2.39	16	2.71	15	2.05	17	2.29
煙 毒	28	5.93	26	4.04	35	4.47	43	5.41	35	4.48	51	7.17	20	2.81	14	2.38	13	1.77	32	4.25
詐欺背信	50	10.59	57	8.55	70	8.84	103	12.97	150	19.18	142	19.97	121	17.02	101	17.15	116	15.83	161	21.94
妨害風化	83	17.58	91	14.13	95	10.98	94	11.94	64	8.18	81	11.39	64	9.00	47	7.98	60	8.18	63	8.50
其他	216	44.49	314	48.76	416	53.13	392	48.37	373	47.70	310	43.60	351	49.37	284	48.22	386	52.68	497	66.27

資料來源：木部統計處

再以台灣地區各監獄受刑人分析其女性犯罪種類，六十六年人數最多者為詐欺背信罪，佔百分之一七·五八。竊盜罪次之，佔百分之一三·一〇，妨害風化罪再次之，佔百分之六·八八。惟就最近十年之人數比較，五十七年五十八年間均以妨害風化罪人數最多，六十年以後始逐漸減少。竊盜罪則五十七年間人數較少，所佔比率亦低，但五十八年以後即逐漸增多，尤以六十五年增加較多。詐欺罪人犯五十七年間人數亦較其他年度為少，五十八年以後始增多，並以六十一年增加較多。六十二年後雖有減少，幅度不大，且六十二年佔女性犯罪比率為百分之一九·九七，不但為歷年來最高比率，亦為女性犯罪中比率最高者（表一——一六七參照）。

#### 貳、犯罪年齡

以警察局破獲之女性人犯分析其年齡，六十六年人數最多者為二十歲至二十九歲者，計一、七一八人，佔百分之三〇·〇六。三十歲至三十九歲者次之，計一、四四五人，佔百分之二五·三六。四十歲至四十九歲者再次之，計一、〇九四人，佔百分之二二·二〇（表一——一六八參照）。

以最近五年之年齡統計比較，十八歲未滿者大致有減少趨勢。十八歲十九歲者雖每年增減不一，但五年來人數相差無幾。二十歲以上者則各年齡層都有增加趨勢，顯示最近女性人犯少年者逐漸減少，青壯年及年齡較高者略有增多，平均年齡有提高之現象。

與男性人犯年齡比較，六十六年警察局破獲之男性人犯同以二十歲至二十九歲者最多，佔百分之三〇·二四，比率與同年層女性所佔比率（三〇·〇六）相近，惟三十歲以上者各年齡層男性所佔比率都較女性為低，反之十九歲以下者各年齡層比率男性均較女性為高，且為女性比率之二倍有餘。足見女性人犯平均年齡較男性人犯平均年齡為高（表一——一六八、一六九參照）。

表 1 - 168 警局破獲台灣地區女性人犯犯罪年齡統計  
( 62 年 ~ 66 年 )

年 齡 \ 年 度		62	63	64	65	66
		年	年	年	年	年
合 計	人 數	3,666	3,757	4,602	4,925	5,697
	百分比	100.00	100.00	100.00	100.00	100.00
12 歲 未 滿	人 數	53	41	59	46	33
	百分比	1.45	1.09	1.28	0.93	0.58
12 歲 至 18 歲 未 滿	人 數	558	447	483	424	429
	百分比	15.22	11.90	10.50	8.61	7.53
18 歲 至 19 歲	人 數	227	211	205	173	212
	百分比	6.19	5.62	4.45	3.51	3.73
20 歲 至 29 歲	人 數	914	1,095	1,355	1,440	1,718
	百分比	24.93	29.15	29.44	29.24	30.36
30 歲 至 39 歲	人 數	911	950	1,121	1,265	1,445
	百分比	24.85	25.29	24.36	25.68	25.36
40 歲 至 49 歲	人 數	641	627	815	944	1,094
	百分比	17.48	16.69	17.71	19.17	19.20
50 歲 至 59 歲	人 數	259	282	415	455	540
	百分比	7.06	7.51	9.02	9.24	9.48
60 歲 至 69 歲	人 數	89	83	121	148	186
	百分比	2.43	2.21	2.63	3.01	3.27
70 歲 以 上	人 數	6	8	12	22	28
	百分比	0.16	0.21	0.26	0.45	0.49
不 詳	人 數	8	13	16	8	17
	百分比	0.22	0.35	0.35	0.16	0.30

犯罪狀況及其分析

二四六

資料來源：內政部警政署刑事警察局之統計。



表 1 - 169 警局破獲台灣地區男性人犯犯罪年齡

( 62 年~66 年 )

第一編 犯罪之趨勢

平 年 齡 份		62	63	64	65	66
		年	年	年	年	年
共 計	人 數	30,662	34,509	36,254	35,893	38,425
	百分比	100.00	100.00	100.00	100.00	100.00
12 歲 未 滿	人 數	580	493	384	314	349
	百分比	1.89	1.43	1.06	0.87	0.90
12 歲 至 18 歲 未 滿	人 數	8,135	7,647	7,222	6,498	7,034
	百分比	26.54	22.16	19.92	18.10	18.31
18 歲 至 19	人 數	3,088	3,685	3,442	2,979	3,392
	百分比	10.07	10.68	9.50	8.30	8.83
20 歲 至 29	人 數	7,408	10,150	10,583	11,102	11,617
	百分比	24.16	29.41	29.94	30.93	30.24
30 歲 至 39	人 數	5,634	6,244	6,831	7,046	7,220
	百分比	18.38	18.109	18.84	19.63	18.79
40 歲 至 49	人 數	3,600	3,893	4,405	4,645	4,959
	百分比	11.74	11.28	12.15	12.94	12.91
50 歲 至 59	人 數	1,677	1,783	2,314	2,376	2,734
	百分比	5.47	5.17	6.38	6.62	7.11
60 歲 至 69	人 數	429	489	658	730	920
	百分比	1.40	1.42	1.81	2.03	2.39
70 歲 以 上	人 數	62	51	94	143	139
	百分比	0.20	0.15	0.26	0.40	0.36
不 詳	人 數	49	74	51	60	61
	百分比	0.16	0.21	0.14	0.17	0.16

資料來源：內政部警政署刑事警察局編印之「台灣刑案統計」

至於最近五年男性人犯年齡之比較，則未如女性人犯有明顯之增減現象，惟十九歲以下者略有減少，五十歲以上者有逐漸增加之趨勢（表一——一六九參照）。

### 參、教育程度

以警察局破獲之女性人犯分析其教育程度，六十六年以國校程度（非在學）者佔百分之七八·四四，國中程度者佔百分之九·八五，高中以上程度者較少。就最近五年統計比較之，亦都以國校程度者佔百分之七七以上，顯示女性人犯教育程度偏低。與六十六年警察局破獲之男性人犯比較，男性人犯教育程度雖同以國校程度者最多，但比率為百分之五六·九二，較女性人犯比率為低。反之國中以上程度者及在學者所佔比率，各較女性所佔比率為高。可知女性人犯教育程度顯然較男性為低（表一——一七〇參照）。

再以各監獄女性受刑人之教育程度比較之，六十六年女性受刑人之教育程度以國校程度者佔百分之四九·七八，較警局破獲女性人犯所佔比率為低，惟不識字者佔百分之三一·四四，即國校以下程度者合計佔百分之八〇以上，低教育程度者較警局破獲女性人犯所佔比率為高。國中程度者同以女性受刑人所佔比率為高，但高中以上程度者則以警局破獲之女性人犯所佔比率為高。

再與男性受刑人比較，男性受刑人不識字者佔百分之六·二九，約為女性受刑人比率之五分之一。國校以上程度者各較女性受刑人比率為高，尤以高中以上程度者，其比率各為女性受刑人比率之二倍以上，亦較警局破獲男性人犯所佔比率為高（表一——一七一參照）。可知無論六十六年所破獲之女性人犯或監獄受刑之女性人犯其教育程度遠比男性為低，說明女性受較高教育者其犯罪危險性顯然較男性為低。

表 1-170 警局破獲台灣地區女性人犯教育程度統計

( 62 年~ 66 年 )

教育程度		年 度					66年男性 受 刑 人 教育程度
		62 年	63 年	64 年	65 年	66 年	
合 計	人 數	3,666	3,757	4,602	4,925	5,697	38,425
	百分比	100.00	100.00	100.00	100.00	100.00	100.00
國 校	人 數	3,061	2,995	3,551	3,978	4,469	21,873
	百分比	83.50	79.72	77.16	80.77	78.44	56.92
國 校 在 學	人 數	50	51	62	38	30	486
	百分比	1.36	1.36	1.35	0.77	0.53	1.26
國 中	人 數	304	333	494	475	561	8,349
	百分比	9.29	8.86	10.73	9.64	9.85	21.73
國 中 在 學	人 數	59	52	45	31	59	1,652
	百分比	1.61	1.38	0.98	0.63	1.04	4.30
高 中	人 數	157	281	385	350	498	4,498
	百分比	4.28	7.48	8.36	7.11	8.74	11.71
高 中 在 學	人 數	19	22	28	14	27	805
	百分比	0.52	0.59	0.61	0.29	0.47	2.10
大 專	人 數	8	20	28	32	49	619
	百分比	0.22	0.53	0.61	0.65	0.86	1.61
大 專 在 學	人 數	8	3	9	7	4	143
	百分比	0.22	0.08	0.20	0.14	0.07	0.37

資料來源：內政部警政署刑事警察局之統計

表 1 - 171 台灣地區各監獄女性受刑人教育程度統計

教育程度		年 度					66年男性 受刑人 教育程度
		62年	63年	64年	65年	66年	
合 計	人 數	711	711	589	733	916	13,228
	百分比	100.00	100.00	100.00	100.00	100.00	100.00
不識字	人 數	234	233	202	227	288	832
	百分比	32.91	32.77	34.30	30.97	31.44	6.29
國 校	人 數	359	376	296	378	456	6,816
	百分比	50.49	52.88	50.25	51.57	49.78	51.53
國(職)中	人 數	76	73	59	74	114	3,226
	百分比	10.69	10.27	10.02	10.10	12.45	24.39
高(職)中	人 數	34	23	28	50	48	1,949
	百分比	4.78	3.24	4.75	6.82	5.24	14.73
專科以上學校	人 數	8	6	4	4	10	405
	百分比	1.13	0.84	0.68	0.54	1.09	3.06

資料來源：本部統計處

肆、職業

歷年女性人犯職業統計都以家庭管理者最多，所謂家庭管理即在社會上工作者，在家料理家務者，因此無業女性其職業大致都列入家庭管理。女性人犯以家庭管理者最多，表示無業者最多。以六十六年警察局破獲女性人犯觀之，家庭管理者佔百分之七〇·三一；以各監獄女性受刑人觀之，無業者佔百分之七一·七二，顯示六十六年度女性人犯仍以無業者佔絕大多數。

與男性人犯比較，六十六年警察局破獲之男性人犯職業雖以無固定職業者最多，但比率為百分之二九·八五，遠比女性無業者比率為低。且就六十五年以前之最近幾年比較，男性無固定職業者所佔比率各在百分之二一至二四之間，較工人所佔比率（在百分之二四至二六之間）為低，表示

表 1 - 172 警局破獲台灣地區女性人犯職業  
( 62 年~ 66 年 )

第一編  
犯罪之趨勢

		年 度				
		62	63	64	65	66
合 計	人 數	3,666	3,757	4,602	4,925	2,869
	百分比	100.00	100.00	100.00	100.00	100.00
農	人 數	276	208	279	255	299
	百分比	6.44	5.54	6.06	5.18	10.35
工	人 數	242	304	253	277	90
	百分比	6.60	8.09	5.50	5.62	3.14
交 通	人 數	8	3	17	10	4
	百分比	0.22	0.08	0.37	0.20	0.14
商	人 數	310	319	371	421	190
	百分比	8.46	8.49	8.06	8.55	6.62
公	人 數	18	17	22	17	13
	百分比	0.49	0.45	0.48	0.35	0.45
學	人 數	130	127	141	98	68
	百分比	3.55	3.38	3.06	1.99	2.37
醫	人 數	7	5	14	6	8
	百分比	0.19	0.13	0.30	0.12	0.28
自 由 業	人 數	27	14	22	52	9
	百分比	0.74	0.37	0.48	1.06	0.31
僱 備	人 數	187	200	230	241	118
	百分比	5.10	5.32	5.00	4.89	4.11
家庭管理	人 數	2,473	2,510	3,225	3,515	2,017
	百分比	67.46	66.81	70.08	71.31	70.31
其 他	人 數	28	50	28	33	55
	百分比	0.76	1.53	0.61	0.67	1.92

資料來源：刑事警察局

表 1 - 173 警局破獲台灣地區男性人犯職業分析  
( 62 年 ~ 66 年 )

職業種類		年 度				
		62 年	63 年	64 年	65 年	66 年
合 計	人 數	30,662	34,509	36,254	35,893	27,920
	百分比	100.00	100.00	100.00	100.00	100.00
農	人 數	4,254	4,783	5,603	5,598	5,790
	百分比	13.89	13.86	15.45	15.60	20.74
工	人 數	7,573	8,860	8,750	9,726	5,173
	百分比	24.70	25.67	24.13	25.84	18.42
商	人 數	3,655	3,974	4,705	4,807	2,724
	百分比	11.92	11.52	12.98	13.39	9.75
交 通	人 數	2,294	2,683	3,077	3,214	1,948
	百分比	7.48	7.77	8.49	8.95	5.36
公	人 數	531	556	655	717	617
	百分比	1.73	1.61	1.81	2.00	2.21
學	人 數	3,769	3,917	3,303	2,864	1,945
	百分比	12.29	11.35	9.11	7.98	6.97
醫	人 數	35	34	56	50	13
	百分比	0.11	0.10	0.15	0.14	0.05
自 由 業	人 數	172	155	208	168	160
	百分比	0.56	0.45	0.57	0.47	0.57
僱 傭	人 數	980	1,180	1,278	1,202	1,529
	百分比	3.20	3.42	3.53	3.35	5.48
無 固 定 業 職	人 數	7,251	8,256	8,562	7,894	8,333
	百分比	23.65	23.92	23.62	21.99	29.85
其 他	人 數	43	116	57	103	86
	百分比	0.14	0.34	0.16	0.29	0.31

犯罪狀況及其分析

二五二

資料來源：刑事警察局

表 1 - 174 台灣地區女性受刑人職業分析  
( 62 年 ~ 66 年 )

職業種類		年 度				
		62 年	63 年	64 年	65 年	66 年
合 計	人 數	711	711	589	733	916
	百分比	100.00	100.00	100.00	100.00	100.00
專門性、技術性 及 有 關 人 員	人 數	8	6	2	3	9
	百分比	1.13	0.84	0.34	0.41	0.98
行政及主管人員	人 數	3	—	—	1	5
	百分比	0.42	—	—	0.14	0.55
監督及佐理人員	人 數	7	13	15	15	10
	百分比	0.98	1.83	2.55	2.04	1.09
買賣工作人員	人 數	72	69	68	94	122
	百分比	10.13	9.70	11.54	12.82	13.32
服務工作人員	人 數	56	57	35	34	19
	百分比	7.88	8.02	5.94	4.64	2.07
農 林 漁 牧 狩 獵 工 作 者	人 數	21	10	8	11	28
	百分比	2.75	1.41	1.36	1.50	3.06
生產及有關工人 運輸設備操作工 及 體 力 工	人 數	33	75	68	64	64
	百分比	4.64	10.55	11.54	8.73	6.99
職業不能分類之 工 作 者	人 數	1	10	3	12	2
	百分比	0.14	1.41	0.51	1.64	0.22
現 役 軍 人	人 數	—	—	—	—	—
	百分比	—	—	—	—	—
無 業	人 數	508	470	390	499	657
	百分比	71.45	66.10	66.22	68.08	71.72
不 詳	人 數	2	1	—	—	—
	百分比	0.28	0.14	—	—	—

資料來源：本部統計處

表1-175 台灣地區男性受刑人職業分析  
(62~66年)

職業種類		年 度				
		62年	63年	64年	65年	66年
合 計	人 數	12,274	13,371	11,659	13,548	13,228
	百分比	100.00	100.00	100.00	100.00	100.00
專門性、技術性 及有關人員	人 數	214	192	143	101	137
	百分比	1.74	1.44	1.23	0.74	1.03
行政及主管人員	人 數	61	45	26	24	24
	百分比	0.50	0.34	0.23	0.18	0.18
監督及佐理人員	人 數	430	298	173	156	165
	百分比	3.50	2.23	1.48	1.15	1.25
買賣工作人員	人 數	2,385	2,543	2,128	3,128	3,122
	百分比	19.43	19.02	18.25	23.09	23.60
服務工作人員	人 數	559	518	513	242	372
	百分比	4.56	3.87	4.40	1.79	2.81
農林漁牧狩獵 工 作 者	人 數	1,520	1,658	1,431	1,481	1,378
	百分比	12.38	12.40	12.27	10.93	10.42
生產及有關工人 運輸設備操作工 及體力工	人 數	5,295	6,293	5,523	6,485	6,304
	百分比	43.14	47.06	47.37	47.87	47.66
職業不能分類之 工 作 者	人 數	55	61	77	134	33
	百分比	0.45	0.46	0.66	0.99	0.25
現 役 軍 人	人 數	91	59	29	116	57
	百分比	0.74	0.44	0.25	0.86	0.43
無 業	人 數	1,656	1,697	1,604	1,680	1,622
	百分比	13.49	12.69	13.76	12.40	12.26
不 詳	人 數	8	7	12	1	14
	百分比	0.07	0.05	0.10	0.01	0.11

犯罪狀況及其分析

二五四

資料來源：本部統計處



男性人犯無業者雖多，但工人所佔比率有時較無業者爲多。

再以各監獄男性受刑人比較之，六十六年無業者佔百分之二二·二六，較工人所佔比率百分之四七·六六及商人所佔比率百分之二三·六〇爲低。就最近幾年之統計比較之亦大致相同。可知女性有職業者犯罪率甚低，男性則工人犯罪率有時較無業者爲高。以下將最近五年警察局破獲之男女性人犯及台灣地區各監獄受刑人女性人犯職業統計分別列示如表一——一七二、一七三、一七四、一七五，請參照之。

#### 伍、外國女性犯罪之概況

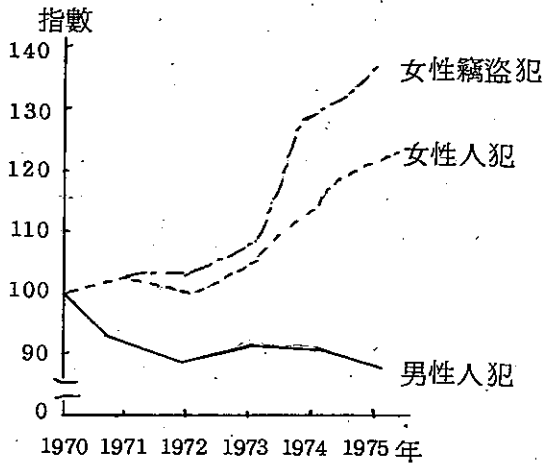
##### 一、日本

以鄰近國家日本觀其女性犯罪，則犯罪人數近年不斷增加。一九七二年交通事件除外之普通刑事犯女性檢舉人數計有四七、四〇八人，佔檢舉人數總數百分之三·六，一九七六年即增爲六七、二七六人，佔檢舉人數總數百分之一八·七。就女性人口比觀之，亦有逐年增加之現象。茲將其最近五年之人數，比率等列如表一——一七六，並將指數增減趨勢示之如圖一——一三〇。由此觀之，日本女性人犯不但逐年在增加，其佔人犯總數之比率亦較我國爲高。

就犯罪種類觀之，女性犯罪人數最多者爲竊盜罪，一九七六年檢舉人數計五七、八九四人，佔女性普通刑事犯檢舉總人數百分之八六。次多者爲詐欺罪，計一、二四八人，佔百分之一·一。其他犯罪人數逾五百人者有恐嚇、侵占、傷害及傷害致死、暴行等罪，但所佔比率各不足百分之一。

與男性犯罪比較，人數超過男性者有殺害嬰兒罪一項（日本殺人罪分普通殺人、殺害尊親屬、殺害嬰兒等），一九七六年計一三三人，較男性人犯一九人多一一四人，與男性之比率爲八七·五比二二·五。此外女性

圖 1 — 30 · 日本女性犯罪人犯近年增減趨勢圖



犯罪狀況及其分析

表 1 — 176 日本男女性犯罪人數比較

( 1972 年 ~ 1976 年 )

年 次	男 性		女 性		女 性 比
	實 數	人 口 比	實 數	人 口 比	
1972 年	301,380	7.5	47,408	1.1	13.6
1973 年	306,605	7.5	51,133	1.2	14.3
1974 年	305,048	7.4	58,261	1.3	16.0
1975 年	302,685	7.2	61,432	1.4	16.9
1976 年	292,084	6.9	67,276	1.5	18.7

說明：1 資料來源：日本廳之統計

2 人數為交通事件除外之普通刑事犯檢舉人數

3 人口比以男女各責任年齡者人數每 1 千人對檢舉人數之比率

4 女性比 =  $\frac{\text{女 性}}{\text{男 性} + \text{女 性}} \times 100$

表 1-177 日本男女性犯罪種類比較

(1975年1976年)

罪名	性別	檢舉人數		前年差		女性比	
		1975年	1976年	增減數	增減率	1975年	1976年
總數	男	302,685	292,084	-10,601	- 3.5	16.9	18.7
	女	61,432	67,276	+ 5,844	+ 9.5		
竊盜	男	146,712	144,038	- 2,674	- 1.8	26.1	28.7
	女	51,711	57,894	+ 6,183	+ 12.0		
強盜	男	920	920	± 0	± 0	1.7	2.0
	女	16	19	+ 3	+ 18.8		
強盜致死傷	男	1,282	1,057	- 225	- 17.6	2.1	4.4
	女	28	49	+ 21	+ 75.0		
詐欺	男	15,325	14,670	- 655	- 4.3	7.7	7.8
	女	1,278	1,248	- 30	- 2.3		
恐嚇	男	11,719	10,156	- 1,563	- 13.3	5.2	5.0
	女	648	530	- 118	- 18.2		
侵占	男	8,294	9,403	+ 1,109	+ 13.4	4.1	5.1
	女	353	501	+ 148	+ 41.9		
殺人	男	1,672	1,588	- 84	- 5.0	13.0	14.7
	女	250	273	+ 23	+ 9.2		
殺害屬	男	41	41	± 0	± 0	6.8	14.6
	女	3	7	+ 4	+ 133.3		
殺嬰兒	男	17	19	+ 2	+ 11.8	89.1	87.5
	女	139	133	- 6	- 4.3		
自殺參與	男	21	13	- 8	- 38.1	19.2	35.0
	女	5	7	+ 2	+ 40.0		
傷害·同致死	男	41,770	39,682	- 2,088	- 5.0	2.3	2.2
	女	1,005	908	- 97	- 9.7		
暴行	男	27,144	25,728	- 1,416	- 5.2	2.4	2.4
	女	678	640	- 38	- 5.6		
強姦·同致死傷	男	4,025	3,366	- 659	- 16.4	0.7	0.8
	女	27	28	+ 1	+ 3.7		
放火	男	621	766	+ 145	+ 23.3	15.6	12.6
	女	115	110	- 5	- 4.3		
其他	男	43,122	40,637	- 2,485	- 5.8	10.7	10.8
	女	5,176	4,929	- 247	- 4.8		

說明：1 資料來源：日本警察所之統計  
2 未包括交通事件過失案件

表 1-178 日本女性犯罪種類及構成比之比較 (1970年-1974年-1975年)

罪 名	1970年			1974年			1975年		
	男性	女性	女性比	男性	女性	女性比	男性	女性	女性比
總 數	333,344 (100.0)	47,506 (109.0)	12.5	305,048 (100.0)	58,261 (100.0)	16.0	302,685 (100.0)	61,432 (100.0)	16.9
竊 盜	136,224 (40.9)	37,392 (78.7)	21.5	141,670 (46.4)	47,122 (84.3)	25.7	146,712 (48.5)	51,711 (84.2)	26.1
強 盜	1,159 (0.3)	16 (0.0)	1.4	817 (0.3)	23 (0.0)	2.7	920 (0.3)	16 (0.0)	1.7
強盜致死	1,449 (0.4)	21 (0.0)	1.4	1,145 (0.4)	40 (0.1)	3.4	1,205 (0.4)	28 (0.0)	2.3
傷 詐	14,851 (4.5)	1,583 (3.3)	9.6	14,000 (4.6)	1,118 (1.9)	7.4	15,325 (5.1)	1,278 (2.1)	7.7
恐 嚇	14,646 (4.4)	333 (0.7)	2.2	11,044 (3.6)	558 (1.0)	4.8	11,719 (3.9)	648 (1.1)	5.2
沒 占	5,604 (1.7)	369 (0.8)	6.2	7,384 (2.4)	351 (0.6)	4.5	8,294 (2.7)	353 (0.6)	4.1
殺 人				1,388 (0.5)	240 (0.4)	14.7	1,672 (0.6)	250 (0.4)	13.0
殺 母 親				31 (0.0)	7 (0.0)	18.4	41 (0.0)	3 (0.0)	6.8
殺 嬰 兒	1,753 (0.5)	393 (0.8)	18.3	13 (0.0)	140 (0.2)	91.5	17 (0.0)	139 (0.2)	89.1
自殺參與				17 (0.0)	6 (0.0)	26.1	21 (0.0)	5 (0.0)	19.2
傷害 同	60,605 (18.2)	1,070 (2.3)	1.7	45,971 (15.1)	887 (1.5)	1.9	41,720 (13.8)	1,005 (1.6)	2.3
暴 行	37,307 (11.2)	525 (1.1)	1.4	30,710 (10.1)	705 (1.2)	2.2	27,144 (9.0)	678 (1.1)	2.4
強 姦	6,245 (1.9)	5 (0.0)	0.1	4,466 (1.5)	19 (0.0)	0.4	4,025 (1.3)	27 (0.0)	0.7
放 火	711 (0.2)	103 (0.2)	12.7	641 (0.2)	107 (0.2)	14.3	621 (0.2)	115 (0.2)	15.5
毀 食	6,418 (1.9)	801 (1.7)	11.1	4,574 (1.5)	639 (1.1)	12.6	4,290 (1.4)	934 (1.5)	17.9
賭 博	13,250 (4.0)	1,008 (2.1)	7.1	14,800 (4.9)	1,220 (2.1)	7.6	13,283 (4.4)	1,399 (2.3)	9.5
其 他	32,942 (9.9)	3,887 (8.2)	10.6	26,377 (8.6)	3,059 (5.3)	10.4	25,626 (8.5)	2,852 (4.6)	10.0

說明：1 資料來源日本警察廳之統計  
 2 人數未包括交通事件過失致死，並以檢舉人數統計之

3 女性比 =  $\frac{\text{女性}}{\text{男性} + \text{女性}} \times 100$   
 4 ( ) 內係以總數為 100 之百分比

表1-179 日本男女性人犯年齡比較

(1975年・1976年)

年齡層	1975年				1976年			
	總數	男性	女性	女性比	總數	男性	女性	女性比
總數	364,117 (100.0)	302,685 (100.0)	61,432 (100.0)	16.9	359,360 (100.0)	292,084 (100.0)	67,276 (100.0)	18.7
14歲~19歲	117,091 (32.2)	98,039 (32.4)	19,052 (31.0)	16.3	115,931 (32.0)	93,510 (32.0)	22,391 (33.3)	19.3
20歲~24歲	53,373 (14.7)	47,247 (15.6)	6,126 (10.0)	11.5	49,031 (13.6)	42,655 (14.6)	6,376 (9.5)	13.0
25歲~29歲	50,721 (13.9)	43,165 (14.3)	7,556 (12.3)	14.9	51,618 (14.4)	43,275 (14.8)	8,343 (12.4)	16.2
30歲~39歲	71,673 (19.7)	59,909 (19.8)	11,764 (19.1)	16.4	69,600 (19.4)	57,418 (19.7)	12,182 (18.1)	17.5
40歲~49歲	43,348 (11.9)	34,829 (11.5)	8,519 (13.9)	19.7	44,382 (12.4)	35,480 (12.1)	8,902 (13.2)	20.1
50歲~59歲	18,079 (5.3)	12,812 (4.2)	5,267 (8.6)	29.1	18,740 (5.2)	13,043 (4.5)	5,697 (8.5)	30.4
60歲以上	9,832 (2.7)	6,684 (2.2)	3,148 (5.1)	32.0	10,088 (2.8)	6,703 (2.3)	3,385 (5.0)	33.6

說明：1 資料來源日本警察廳之統計

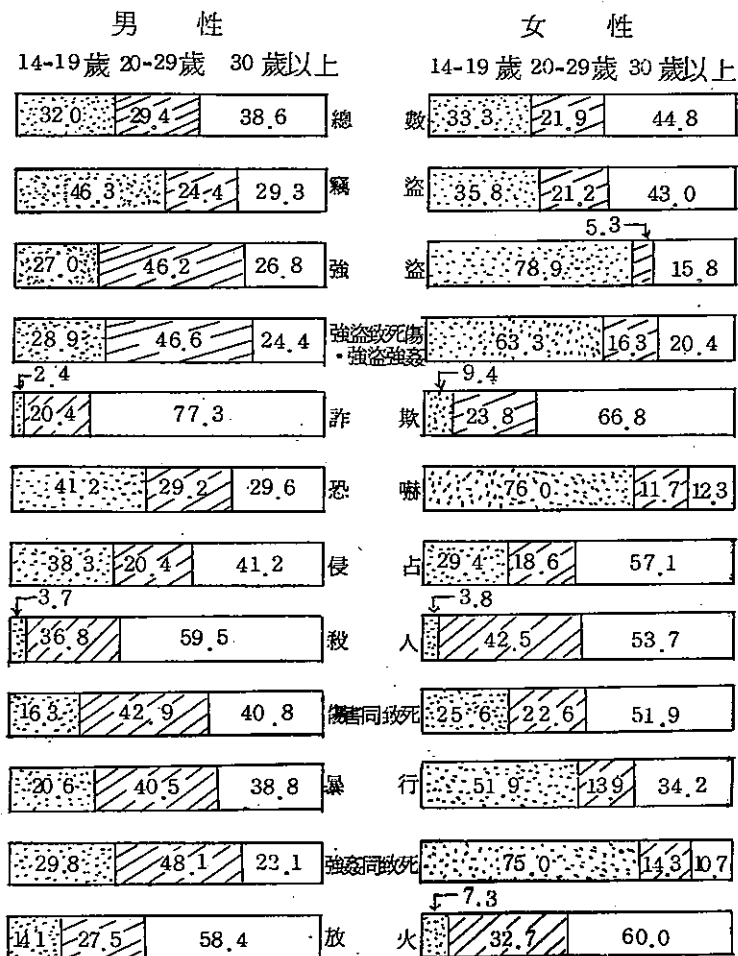
2 入犯係交際事件除外之刑法犯總數

3 女性比 =  $\frac{\text{女性}}{\text{男性} + \text{女性}} \times 100$

4 ( ) 內是以總數為100之百分比

圖 1—31 日本主要刑法犯罪男性女性犯罪種類與年齡關係圖

( 1976 年 )



犯罪狀況及其分析

二六〇

資料來源：日本警察廳之統計。

比率較高者有自殺參與罪（佔百分之三五·〇），竊盜罪（佔百分之二八·七），普通殺人及殺害尊親屬罪（各佔百分之二四·七及一四·六），放火罪（佔百分之二二·六）等，其他犯罪女性所佔比率各在百分之八以下（表一——七七參照）。

再與一九七〇年比較近年之趨勢，則女性竊盜犯有逐漸增加之趨勢，佔女性犯罪總數中之比率亦不斷提高。此外最近比率增加者有恐嚇罪、傷害及傷害致死罪、暴行罪、強姦罪、及賭博罪等，顯示日本女性犯罪除竊盜罪外暴力犯及風俗犯亦不斷在增加，其人數及比率等請參照表一——七八。

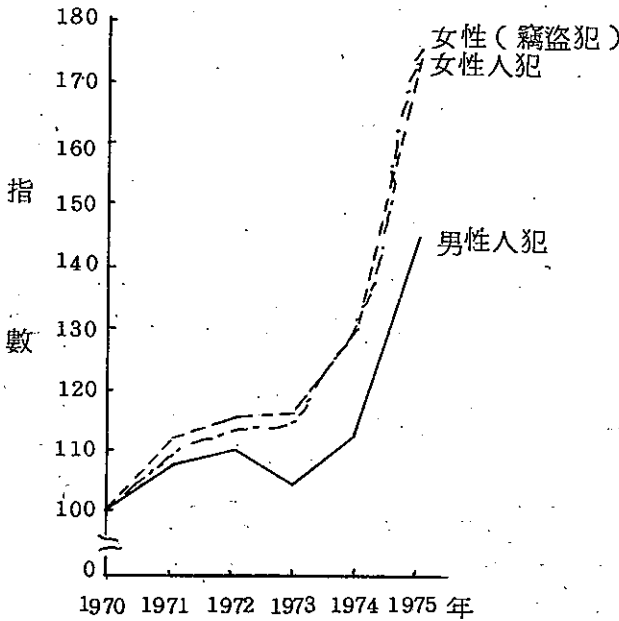
至於日本女性犯罪年齡，則以十四歲至十九歲者最多，佔百分之三三·三，為我國同年齡層女性人犯所佔比率之三倍左右。次多者為三十歲至三十九歲者，佔百分之一八·一。四十歲至四十九歲者再次之，佔百分之一三·二（表一——七九參照）。由此觀之，日本女性人犯以少年犯及三十歲至四十九歲之壯年中年較多，青年反之較少。且四十歲以上者女性犯在同性中所佔比率均較男性為高。

又日本男性與女性犯罪種類與年齡之關係如圖一——三一所示，請參照之。

## 二、美國

近年美國女性犯罪亦有逐漸增加之現象。根據美國聯邦之統計，一九七〇年犯罪女性被逮捕之人數計有二一五、六一四人，佔同年逮捕之犯罪總數百分之一六·九。至一九七五年女性逮捕總數增為三七〇、七一一人，佔總數百分之一九·五，為一九七〇年之一·七二倍，較男性人犯增加率（男性逮捕人犯增為一·四五倍）為高。若與我國與日本比較，我國一九七五年女性犯罪人數為一九七〇年之一·四三倍，日本為一·二九倍，故美國女性犯罪增加率較我國及日本為高，且佔犯罪總數之比率亦以美國最高。茲將美國最近五年之男性人犯女性

圖 1—32 美國男女性人犯增加指數圖  
(1970年~1975年)



說明：以1970年人數指數為100。

人犯指數增加趨勢示之如圖一—三二。再就犯罪種類觀之，一九七五年無論男性或女性其犯罪種類各以竊盜罪為數最多，惟男性竊盜犯佔男性總數為百分之四二·〇，女性竊盜犯則佔女性總數百分之八〇·七，女性竊盜犯比率幾近男性竊盜犯之二倍，足見美國女性犯罪亦以竊盜罪佔絕大多數。此外女性犯罪比率較高者為加重暴力傷害及不法侵入罪，各佔百分之七·一及六·六，其他犯罪比率均低。

以最近五年之人數比較，以竊盜犯人數增加最多，一九七〇年女性竊盜犯計一七二、一九七人，一九七五年增為二九九、二六七人，為一九七〇年之一·七三倍，與男性之比率亦有提高之現象。此外最近人數增加之女性犯罪有殺



表(一) 180 美國女性犯罪與男性犯罪之比較

(1970年-1974年-1975年)

罪 名	1970年			1974年			1975年		
	男 性	女 性	女性 比	男 性	女 性	女性 比	男 性	女 性	女性 比
總 數	1,058,169 (100.0)	215,614 (100.0)	18.9	1,194,616 (100.0)	279,811 (100.0)	19.0	1,531,100 (100.0)	370,711 (100.0)	19.5
殺 人	10,857 (1.0)	1,979 (0.9)	15.4	11,800 (1.0)	2,018 (0.7)	14.6	13,912 (0.9)	2,573 (0.7)	15.6
過失致死	2,697 (0.3)	323 (0.1)	10.7	1,950 (0.2)	276 (0.1)	12.4	2,699 (0.2)	342 (0.1)	11.2
強 姦	15,411 (1.5)	— (0)	0	17,804 (1.5)	— (0)	0	21,748 (1.4)	215 (0.1)	1.0
強 盜	82,340 (7.8)	5,347 (2.5)	5.1	101,098 (8.5)	7,383 (2.6)	6.8	120,650 (7.9)	9,138 (2.5)	7.0
加重暴力 傷 害	110,057 (10.4)	15,914 (7.4)	12.6	133,779 (11.2)	20,735 (7.4)	13.4	175,823 (11.5)	26,394 (7.1)	13.1
不法侵入	272,047 (25.7)	13,371 (6.2)	4.7	322,214 (27.0)	18,483 (6.6)	5.4	424,729 (27.7)	24,426 (6.6)	5.4
竊 盜	443,902 (42.0)	172,197 (79.9)	27.9	505,701 (42.3)	223,960 (80.0)	30.7	659,671 (43.1)	299,267 (80.7)	31.2
汽車竊盜	120,858 (11.4)	6,483 (3.0)	5.1	100,270 (8.4)	6,956 (2.5)	6.5	111,868 (7.3)	8,356 (2.3)	7.0

說明：1. 資料來源根據 Crime in the United States, Uniform Crime Reports, 1970~1975年。

2. 殺人未包括未遂者；過失致死未包括交通事件。

3. 強姦及強盜包括未遂者。

4. 加重暴力傷害指以殺人或重傷害之故意所為之暴力，不包括單純竊行、毆打及鬥毆。

5. 女性比 =  $\frac{\text{女性}}{\text{男性} + \text{女性}} \times 100$

6. ( ) 內係以男性、女性各總數之百分比。

人罪、強姦罪、強盜罪、不法侵入罪、及汽車竊盜罪等，顯示美國女性財產犯罪及暴力犯罪亦不斷在增加（表一——一八〇參照）。

### 三、西德

西德犯罪人數最近亦呈增加趨勢，惟其增加幅度較少。就男女性人數增加率比較之，一九七〇年至一九七五年男性增加率爲一·〇八倍，女性爲一·一一倍，以女性增加率略較男性爲高，但與我國及美日各國比較，其女性犯罪增加率仍較各國爲低。茲將其男女性犯罪人數指數示之如圖一——三三。

就女性人犯佔總人犯之比率觀之，一九七五年女性人犯之比率爲百分之二七·五，較我國同一年度女性人犯比率（百分之二一·二六）及日本（百分之二六·九）爲高，惟較美國（百分之二九·五）爲低。

就犯罪種類觀之，一九七五年人數最多者爲竊盜罪，計一〇七、二〇八人，佔女性人犯百分之五四·九，亦較男性人犯所佔比率（百分之四二·七）爲高。次多者爲詐欺罪，計二六、二九一人，佔百分之一三·五。再次爲傷害罪，計一〇、七七二人，佔百分之五·五，餘者人數較少。

至於最近人數增加較多者有竊盜罪、詐欺罪等。此外強盜罪、傷害罪、侵占罪、偽造文書罪等亦有增加現象。總之西德最近之女性犯罪，亦以財產犯罪及暴力犯罪之增加較爲顯著（表一——一八一參照）。

綜上分析，最近世界各主要國家女性犯罪都呈增加趨勢，我國亦然。就犯罪種類觀之，各國增加最顯著者爲竊盜罪，並歷年以竊盜罪佔女性犯罪之大多數。我國若以各監獄受刑人之女性犯罪種類比較，則竊盜罪雖有增加，但未如詐欺罪之顯著，且竊盜罪所佔女性犯罪之比率未如外國之高，同時亦較詐欺罪所佔比率爲低。但若以警察局破獲之女性犯罪比較，則仍以女性犯罪所佔比率最高。又其他主要國家女性暴力犯罪逐漸增多，我

表 1-181 西德男女性犯罪之比較

(1970年, 1974年, 1975年)

罪 名	1970年			1974年			1975年		
	男性	女性	女性比	男性	女性	女性比	男性	女性	女性比
總 數	850,997 (100.0)	157,866 (100.0)	17.1	876,663 (100.0)	185,536 (100.0)	17.5	917,718 (100.0)	195,278 (100.0)	17.5
殺 人	2,076 (0.2)	259 (0.1)	11.1	2,440 (0.3)	250 (0.1)	9.3	2,678 (0.3)	290 (0.1)	9.8
殺 嬰 兒	— (0)	52 (0.0)	100.0	— (0)	33 (0.0)	100.0	1 (0.0)	31 (0.0)	96.9
墮 胎	284 (0.0)	598 (0.3)	67.8	171 (0.0)	330 (0.2)	65.9	151 (0.0)	329 (0.2)	68.5
強盜·強 盜的恐嚇	9,982 (1.2)	621 (0.4)	5.9	13,779 (1.6)	949 (0.5)	6.4	15,395 (1.7)	1,106 (0.6)	6.7
傷 害	97,527 (11.5)	9,358 (5.8)	8.8	102,419 (11.7)	10,213 (5.5)	9.1	110,291 (12.0)	10,772 (5.5)	8.9
過失致死	798 (0.1)	154 (0.1)	16.2	828 (0.1)	160 (0.1)	16.2	836 (0.1)	138 (0.1)	14.2
竊 盜	327,898 (38.5)	98,331 (55.9)	23.1	377,475 (43.1)	104,271 (56.2)	21.6	391,738 (42.7)	107,208 (54.9)	21.5
詐 欺	99,227 (11.7)	20,616 (11.7)	17.2	109,610 (12.5)	23,892 (12.9)	17.9	116,598 (12.6)	26,291 (13.5)	18.5
背 信	1,310 (0.2)	323 (0.2)	19.8	1,912 (0.2)	477 (0.3)	20.0	1,562 (0.2)	475 (0.2)	20.3
侵 占	21,926 (2.6)	4,968 (2.8)	18.5	21,478 (2.4)	5,146 (2.8)	19.3	22,005 (2.4)	5,400 (2.8)	19.7
偽造文書	7,828 (0.9)	1,332 (0.8)	14.5	15,859 (1.8)	2,632 (1.4)	14.2	16,400 (1.8)	2,826 (1.4)	14.7
藏匿人犯 及毀滅證 據	11,010 (1.3)	2,235 (1.3)	16.9	14,114 (1.6)	2,815 (1.5)	16.6	13,771 (1.5)	2,711 (1.4)	16.4
放 火	1,757 (0.2)	166 (0.1)	8.7	1,834 (0.2)	191 (0.1)	9.4	2,009 (0.2)	181 (0.1)	8.3
其 他	269,380 (31.7)	36,853 (21.0)	12.0	214,744 (24.5)	34,177 (18.4)	13.7	224,983 (24.5)	37,520 (19.2)	14.3

說明: 1. 資料來源根據 Polizeiliche Kriminalstatistik, Bundesrepublik Deutschland, 1970~1975年之資料

2. 犯罪人關係交通事件及國家防衛法除外之其他檢舉人數

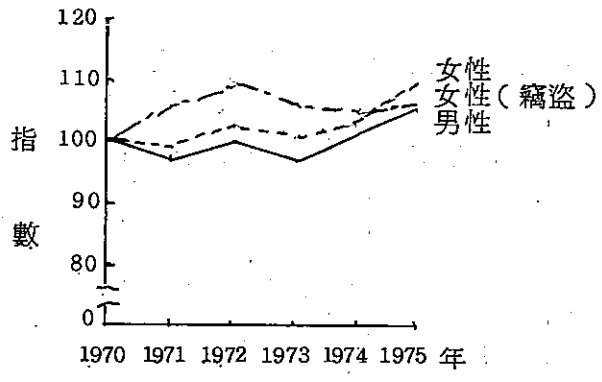
3. 傷害包括重傷害、輕傷害,但不包括傷害致死

4. 女性比 =  $\frac{\text{女性}}{\text{男性} + \text{女性}} \times 100$

5. ( ) 內係以男女性各總數為 100 之百分比

圖 1 — 33 西德男女性犯罪  
人數指數圖

( 1970 年 ~ 1975 年 )



說明：以 1970 年人數指數為 100 。

一。

國則反之有減少現象。總之，我國女性利用智力與技巧犯罪者較多，以暴力犯罪者少，是為我國女性犯罪之特徵之

## 第五節 外國人犯罪

本節所謂外國人犯罪，指無中華民國國籍者犯罪，依我國法律予以處罰者而言。我國刑法以屬地主義為原則，凡在中華民國領域內，或領域外之中華民國船艦、航空機內等犯罪，或其犯罪行為與結果有一在中華民國領域內者，不論本國人、外國人或無國籍人，均適用我國刑法，受我國刑法之制裁（參照刑法第二條、第四條）。惟根據國際慣例，外國元首、外國使節及其家屬隨員，或經我國承諾入境之外國軍隊、軍艦、軍用飛機等均享有治外法權，其犯罪不適用我國刑法，故不列入本節之範圍。

又根據中美兩國於中華民國五十四年八月三十一日訂立之「中華民國、美利堅合眾國關於在中華民國之美軍地位協定」，凡駐在協定地區內之美軍人員或其文職單位人員，或彼等之家屬，雖在我國領域內犯罪，依該協定應歸屬美國軍事法庭管轄者，仍不列入本節範圍內，合先敘明。以下將外國人犯罪就普通刑法犯及特別刑法犯別分述之。

### 壹 普通刑法犯

以台灣地區各法院檢察處執行之人犯觀之，六十六年，外國人犯計有二十四人，較六十五年減少五人。就其犯罪種類分析，以賭博罪最多，佔五人。竊盜罪、偽造文書印文罪及公共危險罪次之，各佔三人。其餘犯罪及人數請參照表一一八二。

就最近五年之人數比較，人犯總數逐年在減少，且減少幅度頗大，六十六年人數為六十二年之百分之五五、七，五年間減少百分之四四、三。就犯罪種類觀之，最近人數增加者為公共危險罪、賭博罪等。反之，人數

表 1-182 各法院檢察處執行之外國人犯普通刑法犯罪  
種類及人數(62年~66年)

犯 罪 種 類 \ 年 度	62 年	63 年	64 年	65 年	66 年
共 計	43	40	32	29	24
竊 職	—	1	—	1	—
妨 害 農 工 商	—	1	—	—	—
偽 證 及 誣 告	—	2	—	—	—
公 共 危 險	1	1	1	2	3
偽 造 有 價 證 券	1	—	—	—	—
偽 造 文 書 印 文	6	2	2	2	3
妨 害 風 化	1	—	—	—	1
妨 害 婚 姻 家 庭	—	1	—	3	—
賭 博 罪	—	—	3	2	5
殺 人	—	5	1	—	—
一 般 過 失 致 死	13	6	—	2	2
駕 駛 業 務 過 失 致 死	—	—	8	—	—
其 他 業 務 過 失 致 死	1	—	—	—	—
傷 害	5	2	2	5	2
妨 害 自 由	2	1	—	—	—
竊 盜	6	6	8	6	3
侵 占	1	—	3	—	1
詐 欺 背 信 及 重 利	3	5	3	6	2
恐 嚇 及 擄 人 勒 贖	1	1	—	—	1
贓 物	1	6	1	—	—
毀 棄 損 壞	1	—	—	—	—
妨 害 公 務	—	—	—	—	1

資料來源：本部統計處

減少者爲殺人罪、過失殺死罪、傷害罪、竊盜罪、贓物罪等(表一—一八二參照)

犯罪狀況及其分析

## 貳 特別刑法犯罪

同以各法院檢察處執行人犯觀之外國人特別刑法犯罪，則六十六年計有九五五人，較六十五年增加三九人，其人數比普通刑法外國人犯爲多，且最近有逐漸增多之現象。

就犯罪種類分析，人數最多者爲違反票據法案件，計四六人，幾近特別刑法外國人犯總數之半數。次多者爲妨害國家總動員懲罰暫行條例中之買賣金鈔者，佔二七人。此外違反戡亂時期肅清煙毒條例中之販賣或運輸煙毒者佔七人，頗值爲重視。

就最近五年之人數比較，每年各以違反票據法案件人數最多，且有逐漸增加之趨勢。六十二年其人犯計有一八人，至六十六年增爲四六人，爲六十二年之三倍有餘，增加幅度頗大。此外買賣金鈔者六十二年間爲七人，至六十六年增爲二七人，亦增加三倍有餘。又販賣運輸煙毒者其人犯每年各有一人至七人不等，六十六年復佔七人之最高人數。而是類人犯爲促成我國煙毒犯罪之根源，最近人數增加，實有加強防制之必要（表一—一八三參照）

總之，外國人犯罪，普通刑法犯不但人數少，最近並有減少現象，對我國治安上不致有何威脅，惟就特別刑法犯觀之自犯罪人數不但逐漸增加，且其犯罪內容有足以影響我國社會經濟、國民健康及促成其他犯罪者，仍非嚴加防範不可。

表 1 - 183 各法院檢察處執行之外國人犯特別刑法犯罪種類及人數(62~66)年

犯罪狀況及其分析

年 度	62年	63年	64年	65年	66年					
犯 罪 種 類										
共 計	46	54	41	56	95					
違反藥物藥商管理法	—	10	—	6	—					
妨害國家總動員	7	3	3	7	27					
懲罰暫行條例						—	—	—	—	
懲治走私條例	5	4	11	1	3					
違反票據法	18	24	17	33	46					
違反戡亂時期肅	4	5	2	3	7					
清煙毒條例						8	2	3	2	1
其他										
違反煙酒專賣暫行條例	1	2	1	—	—					
違反森林法	—	—	—	—	—					
其他犯罪	1	2	4	2	10					

資料來源：本部統計處



## 第六節 累犯

所謂累犯，指受有期徒刑執行完畢，或受無期徒刑或有期徒刑一部之執行而赦免後，五年以內再犯有期徒刑以上之罪者（參照刑法第四十七條）。由於刑法規定再犯有期徒刑以上之刑者爲累犯，不問其再犯是否與已執行之罪同一罪名，累犯之統計一向依刑法規定爲之，故未有再犯何種罪名之統計。惟從犯罪學上之觀點言，欲研究刑罰之功效與犯人之習性等，對已執行者再犯之罪名實有瞭解之必要。因此本部已籌劃新計劃，擬自六十八年起對累犯者再犯之罪名分別統計之，以符合犯罪學上研究之需要。目前因統計資料與往年同，未有再犯罪名之區別，仍僅就累犯者之再犯次數等概述之。

根據本部統計資料，台灣地區各監獄受刑人中，累犯每年各有二千餘人，佔受刑人總數百分之一四至二〇之間。六十六年累犯人數計有二、四九七人，佔受刑人總數百分之一七·六六。與六十五年比較，人數較六十五減少二四六人，比率減少百分之一·五五。

就累犯次數比較，以一次者最多，六十六年計有一、二六九人，約佔累犯總數百分之八七，並佔受刑人總數百分之一五·三四。累犯次數二次者顯然減少，六十六年計二七五人，佔受刑人總數百分之一·九五，三次以上者更少計五三人，佔受刑人總數百分之一〇·三七。

就最近十年之累犯人數及次數比較，雖每年人數比率各有出入，但增減幅度少，並以曾犯一次者最多，二次以上者較少。茲將最近十年累犯人數，次數等列如表一—一八四，並圖示之如圖一—三四，請參照之。

至於累犯者本次之犯罪，則以竊盜罪、煙毒罪、詐欺罪、及殺人罪等較多，詳如表一—一八五。以下分述之。

表 1 ~ 184 台灣地區受刑人累犯統計

(57年~66年)

年 度	總 計	初 犯		累 犯		一 次		二 次		三 次 以 上	
		人 數	百 分 比 %	人 數	百 分 比 %	人 數	百 分 比 %	人 數	百 分 比 %	人 數	百 分 比 %
57	11,053	8,996	81.39	2,057	18.61	1,767	16.17	160	1.45	110	0.99
58	12,536	10,502	83.77	2,034	16.23	1,735	13.84	203	1.62	96	0.77
59	14,222	12,195	85.76	2,027	14.25	1,692	11.90	226	1.59	109	0.76
60	14,607	12,508	85.63	2,099	14.37	1,549	10.60	412	2.82	138	0.95
61	13,853	11,749	84.81	2,104	15.19	1,657	11.96	341	2.46	106	0.77
62	12,985	10,801	83.18	2,184	16.82	1,918	14.77	190	1.46	76	0.59
63	14,082	11,749	83.43	2,333	16.57	2,027	14.39	242	1.72	64	0.46
64	12,248	10,053	82.08	2,195	17.92	1,966	16.05	184	1.50	45	0.37
65	14,281	11,538	80.79	2,743	19.21	2,349	16.45	321	2.25	73	0.51
66	14,144	10,870	76.85	2,497	17.66	2,169	15.34	275	1.95	53	0.37

資料來源：本部統計處

圖 1—34 台灣地區受刑人累犯統計

第一編 犯罪之趨勢

單位：人

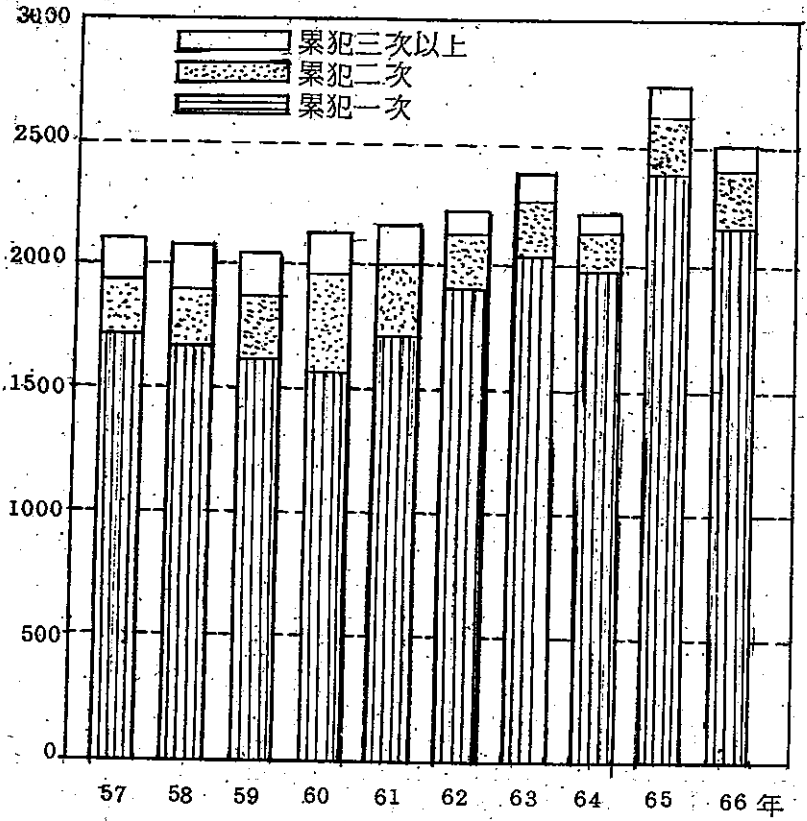


表1-185 監獄受刑人累犯次數

(55年~66年)

年 度	竊		盜		罪		計		欺		罪		殺		人		罪		煙		毒		罪	
	小計	次	二次	三 次 上	小計	一次	二次	三 次 上	小計	一次	二次	三 次 上	小計	一次	二次	三 次 上	小計	一次	二次	三 次 上	小計	一次	二次	三 次 上
55	1,165	1,010	104	51	170	148	16	6	53	49	3	1	230	211	19	—								
56	1,062	893	125	44	158	132	19	7	61	55	3	3	241	194	46	1								
57	965	807	86	72	147	127	14	6	55	49	4	2	254	243	8	3								
58	772	618	104	50	164	137	18	9	82	70	9	3	321	299	21	1								
59	664	529	89	46	164	129	19	16	89	76	9	4	349	291	42	16								
60	601	445	118	38	162	123	29	10	113	84	22	7	432	257	136	39								
61	688	528	109	51	206	155	37	14	121	109	11	1	262	210	47	5								
62	722	639	56	27	189	160	20	9	147	130	9	8	262	251	8	3								
63	919	792	95	32	189	153	31	5	143	126	12	5	119	114	5	—								
64	906	809	80	17	193	168	19	6	120	115	4	1	84	77	5	2								
65	1,004	865	113	26	211	186	22	3	157	131	23	3	130	111	15	4								
66	987	866	97	24	163	137	19	7	108	100	7	1	300	248	49	3								

資料來源：本部統計處

## 壹、竊盜罪累犯

竊盜罪累犯歷年來均佔所有犯罪累犯之首位。六十六年計有九八七人，佔累犯總數百分之三九·五三。與六十五年比較，人數較六十五年減少一七人，但就最近數年觀之，其人數仍較其他年度爲多。

就累犯次數比較，大多數爲曾犯一次者，計八六六人，佔竊盜罪累犯人數百分之八七·七四。曾犯二次者顯然減少，計九七人，約佔百分之二〇，三次以上者更少，計二四人，約佔百分之二·五。

就最近十年之人數指數觀之，曾犯三次以上者已逐漸減少。若以五十七年指數爲一〇〇，則六十六年指數減爲三三，十年來已減少百分之六七。曾犯二次者略有增加，尤於六十五年增加較多，該年指數爲三三，十六年減爲一二·八，較五十七年間增加百分之二八。曾犯一次者，以六十年人數最少，指數爲五五。惟六十六年以後即逐年增多，至六十六年指數增爲一〇六，將近六十年之二倍，惟較五十七年僅增加百分之六（表一十一·八六、圖一十三·三五參照）。由此可知竊盜罪累犯雖多，但大多數爲曾犯一次者。曾犯三次以上者爲數最少。

## 貳、煙毒罪累犯

煙毒罪累犯僅次於竊盜罪累犯，爲人數較多之累犯之一。六十六年計有三〇〇人，佔累犯總數百分之二·〇一，約爲竊盜罪累犯三分之一。就累犯次數比較，人數最多者爲曾犯一次者，計二四八人，佔百分之八二·六七。曾犯二次者減爲四九人，佔百分之二·六三。曾犯三次以上者人數少，僅有三人。

就最近十年之人數比較，以六十年之人數最多，計四三二人，爲近年人數最多之一年。人數最少者爲六十四年之八四人，爲數不足六十年之五分之一。六十五年增爲一三〇人，六十六年復增爲三〇〇人，顯示一度減少之煙毒罪累犯，最近復有增加之現象（表一十一·八七、圖一十三·三六參照）。

表 1~186 竊盜罪累犯分析  
( 57 年~ 66 年 )

年 度	合 計		會犯罪一 次		會犯罪二次		會犯罪三次 以 上	
	人數	指數	人數	指數	人數	指數	人數	指數
57 年	965	100	807	100	86	100	72	100
58 年	772	80	618	77	104	121	50	69
59 年	664	69	529	66	89	103	46	64
60 年	601	62	445	55	118	137	38	53
61 年	688	71	528	65	109	127	51	71
62 年	722	75	639	79	56	65	27	38
63 年	919	95	792	98	95	110	32	44
64 年	906	94	809	100	80	93	17	24
65 年	1,004	104	865	107	113	131	26	36
66 年	987	102	853	106	110	128	24	33

資料來源：本部統計處

圖 1 — 35 竊盜罪累犯人數統計

第二編  
犯罪之趨勢

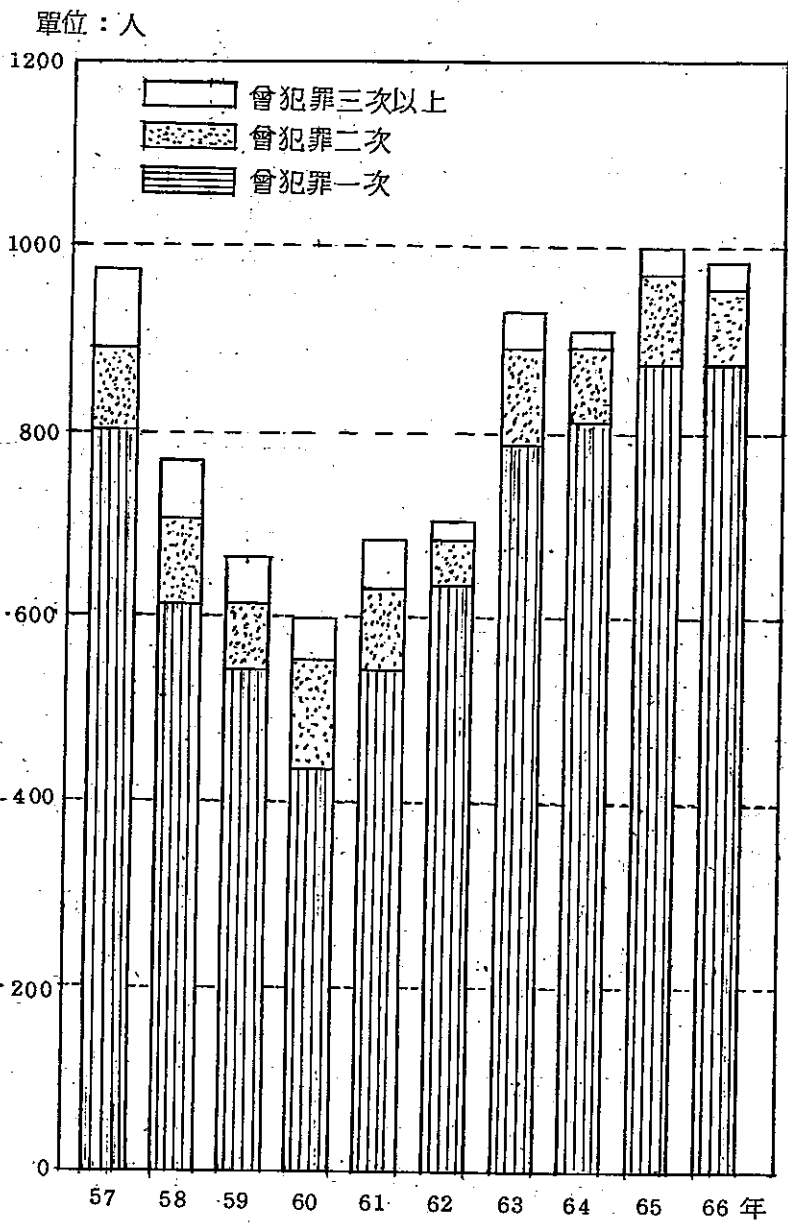


表 1 ~ 187  
 烟毒案件累犯人數統計 ( 55 年 ~ 66 年 )

年 度	合 計		會 犯 罪 一 次		會 犯 罪 二 次		會 犯 罪 三 次	
	人 數	指 數	人 數	指 數	人 數	指 數	人 數	指 數
55 年	254	100	243	100	8	100	3	100
58 年	321	126.38	299	123	21	266	1	33
59 年	349	137.40	291	120	42	525	16	533
60 年	432	170.08	257	106	136	1700	39	1,300
61 年	262	103.15	210	86	47	588	5	167
62 年	262	103.15	251	103	8	100	3	100
63 年	119	46.85	114	47	5	63	—	—
64 年	84	33.07	77	32	5	63	2	67
65 年	130	51.18	111	46	15	188	4	133
66 年	300	118.11	248	102	49	613	3	100

犯罪狀況及其分析

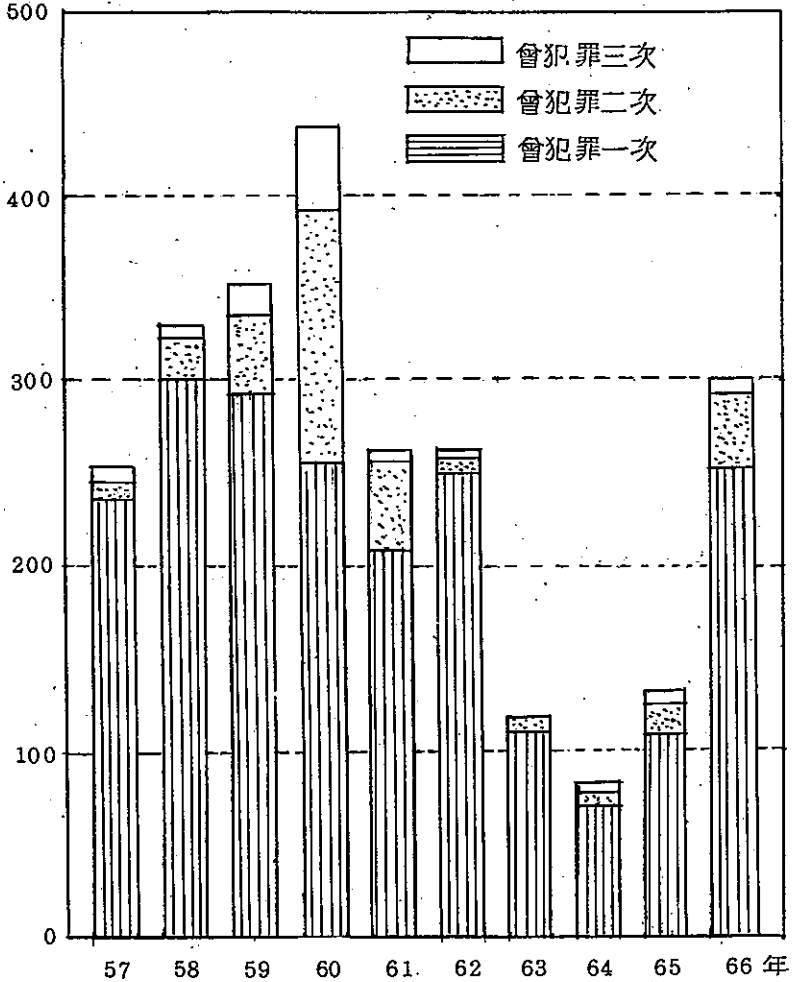
資料來源：本部統計處



圖 1—36 烟毒案件累犯人數統計

第一編  
犯罪之趨勢

單位：人



叁 詐欺罪累犯

詐欺罪累犯，五十七年間人數較少，五十八年後人數稍有增加，並以六十二年及六十五年間人數增加較多。惟六十六年計有一六三人，較六十五年減少四八人。就其犯罪次數觀之，仍以會犯二次者最多，會犯二次以上者較少。惟就最近十年之指數比較，六十六年會犯一次者指數為一〇八，會犯二次及會犯三次以上者各為一三六及一一七，均較會犯一次者之指數為高，顯示最近詐欺罪累犯，會犯二次以上者增加率較高（表一一八八，圖一一三七參照）。

肆 殺人罪累犯

在各種犯罪累犯中，近年增加率最高者為殺人罪累犯。五十七年間人數為五五人，以後逐年增加，至六十五年人數增為一五七人，為五十七年間之指數以上。六十六年雖減為一〇八人，但指數為一九六，仍較五十七年間增加百分之九六，較任何犯罪累犯之增加率為高。

就累犯次數觀之，以會犯一次者最多，六十六年計一〇〇人，佔殺人罪累犯總數百分之九二·六，較其他犯罪累犯會犯一次者之比率為高。會犯二次者佔七人，三次以上者一人，為數較少。

就最近十年之增加率比較，以會犯一次者增加率最高，六十六年指數為二〇四。犯三次以上者六十六年指數降為五〇，反較五十七年減少百分之五〇。顯示最近殺人罪累犯會犯三次以上者已較往年為少（表一一八八，圖一一三八參照）。

伍 其他犯罪累犯

前述犯罪累犯六十六年人數都在百人以上，此外人數未足百人但仍較其他犯罪累犯為多者有傷害罪，偽造文書印文罪，贓物罪，強盜及搶奪罪，侵占罪，妨害風化罪，及公共危險罪等。茲將其累犯人數及會犯次數等列如表

表 1 ~ 188  
 詐欺罪 累犯人數統計 (57年~66年)

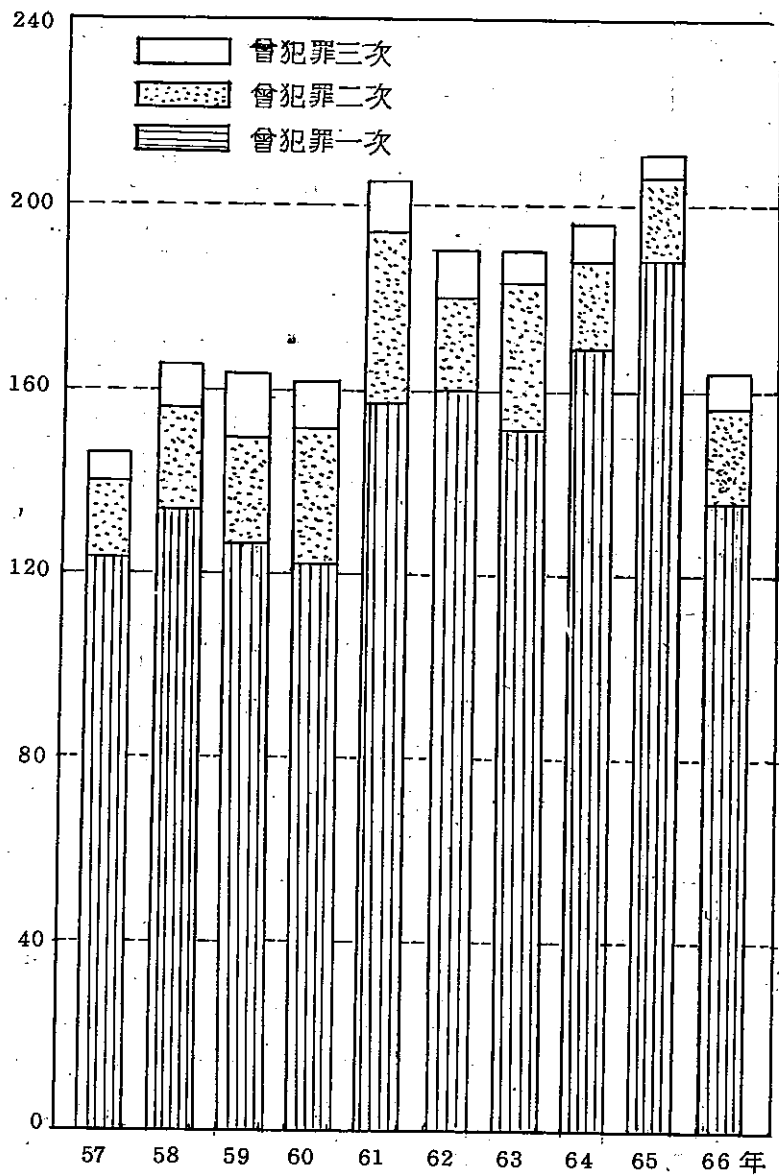
第一編 犯罪之趨勢

年 度	合 計		會 犯 罪 一 次		會 犯 罪 二 次		會 犯 罪 三 次	
	人 數	指 數	人 數	指 數	人 數	指 數	人 數	指 數
57 年	147	100	127	100	14	100	6	100
58 年	164	112	137	108	18	129	9	150
59 年	164	112	129	102	19	136	16	267
60 年	162	110	123	97	29	207	10	167
61 年	206	140	155	122	37	264	14	233
62 年	189	129	160	126	20	143	9	150
63 年	189	129	153	120	31	221	5	83
64 年	193	131	168	132	19	136	6	100
65 年	211	144	186	146	22	157	3	50
66 年	163	111	137	108	19	136	7	117

資料來源：本部統計處

圖 1—37 詐欺罪累犯人數統計

單位：人



犯罪狀況及其分析

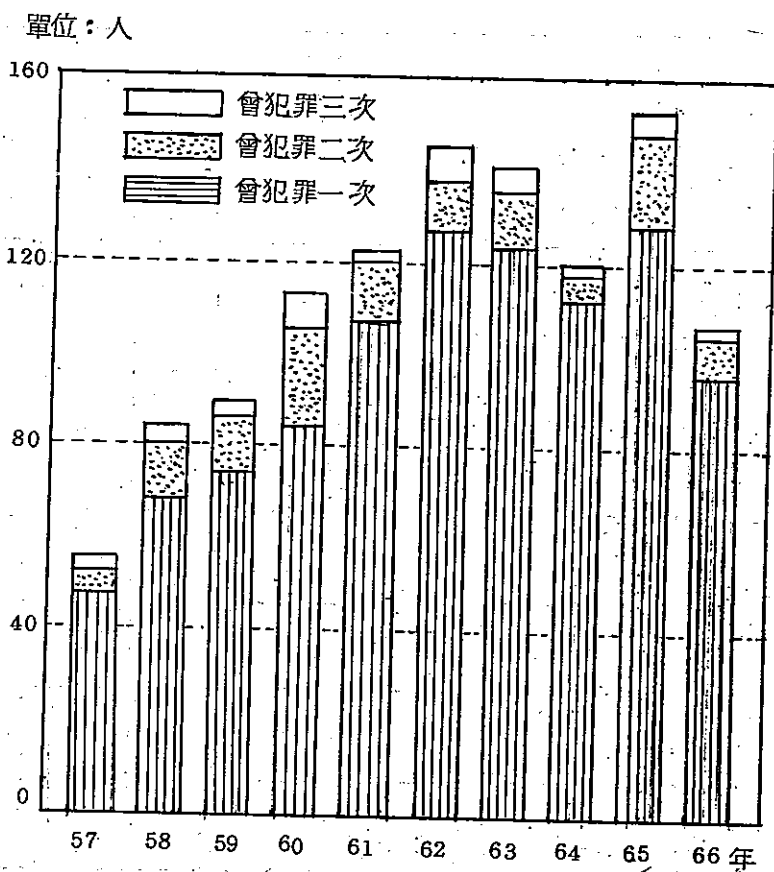
表 1 ~ 189  
 殺人罪累犯人數統計 (57年~66年)

第一編 犯罪之趨勢

年 度	合 計		會 犯 罪 一 次		會 犯 罪 二 次		會 犯 罪 三 次	
	人 數	指 數	人 數	指 數	人 數	指 數	人 數	指 數
57 年	55	100	49	100	4	100	2	100
58 年	82	149	70	143	9	225	3	150
59 年	89	162	76	155	9	225	4	200
60 年	113	205	84	171	22	550	7	350
61 年	121	220	109	222	11	275	1	50
62 年	147	267	130	265	9	225	8	400
63 年	143	260	126	257	12	300	5	250
64 年	120	218	115	235	4	100	1	50
65 年	157	285	131	267	23	575	3	150
66 年	108	196	100	204	7	175	1	50

資料來源：本部統計處

圖 1—38 殺人罪累犯人數統計



犯罪狀況及其分析

一一一九〇。

根據該表，每一種犯罪累犯其人數都較六十五年爲少。惟六十五年除外，六十六年人數較其他年度爲多者有傷害罪、偽造文書印文罪、及強盜及搶奪罪等。反之，人數較少者有贓物罪、侵占罪、妨害風化罪、公共危險罪等，顯示累犯以暴力犯罪增加者較多。

再以累犯次數比較，則每一種犯罪累犯都以曾犯一次者佔絕大多數，二次以上者爲數較少。足見我國累犯，無論何種犯罪，大多數都爲曾犯一次者，曾犯二次以上者爲數不多。

綜合本編所述犯罪，乃從統計數字分析台灣地區全盤之犯罪概況，以期提供各有關機關研究犯罪原因與釐訂防制政策之參考。惟以上所述台灣地區犯罪概況，除每年犯罪人數有變動外，其他有關人犯之各項特徵等，則每年大同小異。如犯罪年齡以青年層者多；職業以工人及無業者佔大多數；教育程度以初等教育以下者佔半數以上；經濟狀況絕大多數爲勉足維持生活以下者等，而目前一般國民所得逐年增加，教育程度亦普遍提高。小康家庭及中等教育程度以上者比比皆是，但從人犯之經濟狀況與教育程度之分析，顯示其社會生活仍未見有何等改善或提高。因此加強消滅貧窮照顧低收入者生活，提高其教育程度及道德修養，以培育身心健康之個人，並改善社會風氣，建立健全的社會，不失爲防止犯罪最基本之問題。

表1~190 台灣地區受刑人累犯統計(57年~66年)

年	份	傷 害 罪				贓 物 罪				侵 占 罪			
		小計	一 次	二 次	三 次 以上	小計	一 次	二 次	三 次 以上	小計	一 次	二 次	三 次 以上
57		46	43	2	1	41	33	4	4	39	33	4	2
58		71	63	6	2	47	42	3	2	27	24	1	2
59		64	51	13	—	53	49	2	2	29	26	2	1
60		87	77	9	1	53	45	6	2	36	31	4	1
61		79	62	16	1	50	43	5	2	41	36	3	2
62		60	49	10	1	68	58	7	3	54	48	6	1
63		91	73	17	1	78	76	3	—	63	60	1	2
64		81	73	6	2	85	78	7	—	55	52	3	—
65		106	86	18	2	86	72	13	—	38	34	3	1
66		89	80	7	2	55	50	3	2	35	30	4	1

年	份	偽造文書印文罪				妨害風化罪				公共危險罪				強盜及搶奪罪			
		小計	一 次	二 次	三 次 以上	小計	一 次	二 次	三 次 以上	小計	一 次	二 次	三 次 以上	小計	一 次	二 次	三 次 以上
57		41	36	4	2	18	18	—	—	2	2	—	—	34	33	1	—
58		48	45	3	—	27	25	2	—	6	6	—	—	21	18	1	2
59		38	32	6	—	23	21	1	1	9	7	1	1	31	25	5	1
60		57	41	14	2	36	28	7	1	7	7	—	—	52	34	6	12
61		62	41	15	6	44	35	6	3	8	8	—	—	44	37	7	—
62		66	56	8	2	57	48	5	4	9	8	1	—	38	35	1	2
63		50	46	3	1	45	37	6	2	8	6	1	1	43	37	3	3
64		47	45	2	—	32	27	4	1	5	5	—	—	17	12	2	3
65		82	71	8	3	62	57	1	3	10	9	1	—	76	62	13	1
66		56	47	6	2	35	32	2	1	7	6	1	—	42	34	6	3

資料來源：本部統計處